

**Saksanseisojakerho ry
Jalostustoimikunta**



JALOSTUKSEN TAVOITEOHJELMA 2022-2026

KARKEAKARVAINEN SAKSANSEISOJA
Rotukoodi: 98

Hyväksytty Saksanseisojakerho ry:n vuosikokouksessa 8.8.2021

SKL:n jalostustieteellinen toimikunta hyväksynyt xx.xx.2021

”JALOSTUSTAVOTTEIDEN TAUSTALLA VAIN JA AINOASTAAN METSÄSTYSKÄYTTÖ”

Tämä jalostuksen tavoiteohjelma on laaja tietopaketti käsittelemästään rodusta kaikkien rodun harrastajien ja rodusta kiinnostuneiden käyttöön. Rodut ovat erilaisia ja tätä ohjetta tulee soveltaa sen rodun tilanteeseen, jolle se laaditaan. Ohjelmasta pitää ilmetä kasvattajien kannalta olennainen tieto.

Jalostuksen tavoiteohjelma on luettavissa ja tulostettavissa Saksanseisojakerho ry:n internetsivuilta (<https://www.saksanseisojakerho.fi/> => karkeakarvainen saksanseisoja) ja saatavissa myös tavoiteohjelman kokoajalta pyydettäessä.

Aikaisemman ohjelman pohjalta päivitetty:

Juha Pärnänen / Jaakko Lastumäki / Markku Viitala / Petteri Halkola

Kannen piirros: Seppo Polameri

JALOSTUKSEN TAVOITEOHJELMA 1.1.2022 – 31.12.2026

KARKEAKARVAINEN SAKSANSEISOJA FCI 7 / 98

Tavoiteohjelma on laadittu Suomen Kennelliitto ry:n jalostustieteellisen toimikunnan mallirungon ja siihen liittyvien ohjeiden pohjalta. Tämä jalostuksen tavoiteohjelma on ollut rotujärjestö Saksanseisojakerho ry:n internet-sivuilla kaikkien rodusta kiinnostuneiden tutustuttavana ja kommentoitavana ennen vuosikokousta 2021. Jalostuksen tavoiteohjelma on käsitelty Saksanseisojakerho ry:n vuosikokouksessa 2021, mistä on hyvissä ajoin tiedotettu rotujärjestön jäseniä jäsenjulkaisu Saksanseisoja-lehdessä sekä rotujärjestön internet- sivuilla. Vuosikokouksen roturyhmäkokouksessa 7.8.2021 tavoiteohjelma on käyty läpi ja Saksanseisojakerho ry:n vuosikokouksessa 8.8.2021 hyväksytty jäsenistöltä tulleen palautteen mukaisesti muokattuna. Suomen Kennelliitto ry:n jalostustieteellisen toimikunnan hyväksymisen jälkeen tämä jalostuksen tavoiteohjelma on voimassa PEVISA-kauden 1.1.2022 – 31.12.2026, minkä jälkeen tavoiteohjelma jälleen päivitetään.

SISÄLLYS

2. Rodun tausta.....	5
3. Rotujärjestön organisaatio ja sen historia	6
4. Rodun nykytilanne.....	7
4.1 Populaation rakenne ja jalostuspohja.....	8
4.1.2 Jalostuspohja.....	11
4.1.3 Rodun populaatiot muissa maissa.....	15
4.1.4 Yhteenveto populaation rakenteesta ja jalostuspohjasta	16
jalostuskäyttöä runsaampaa.....	16
4.2 Luonne ja käyttäytyminen sekä käyttöominaisuudet	17
4.2.2 Jakautuminen näyttely- / käyttö- / tms. -linjoihin	17
4.2.3 PEVISA- ohjelmaan sisällytetty luonteen ja käyttäytymisen ja/tai	
käyttöominaisuuksien testaus ja/tai kuvaus	17
4.2.4 Luonne ja käyttäytyminen päivittäistilanteissa	17
4.2.5 Käyttö- ja koeominaisuudet	18
4.2.6 Käyttäytyminen kotona sekä lisääntymiskäyttäytyminen	23
4.2.7 Yhteenveto rodun käyttäytymisen ja luonteen keskeisimmistä	
ongelmakohdista sekä niiden korjaamisesta	23
4.3 Terveys ja lisääntyminen.....	24
4.3.1 PEVISA-ohjelmaan sisällytetyt sairaudet ja viat	24
4.3.2 Muut Suomessa rodulla todetut merkittävät sairaudet ja viat	28
4.3.3 Yleisimmät kuolinsyyt	33
4.3.5 Sairauksille ja lisääntymisongelmille altistavat anatomiset piirteet.....	35
4.4 Ulkomuoto	35
5. Yhteenveto aiemman tavoiteohjelman toteutumisesta	38
5.1 Käytetyimpien jalostuskoirien taso.....	38
5.2 Aiemman jalostuksen tavoiteohjelman	
toteutuminen.....	40
6. Jalostuksen tavoitteet ja	
toteutus.....	42
6.1 Jalostuksen	
tavoitteet.....	42
6.2 Suositukset jalostuskoirille ja	
yhdistelmille.....	43
6.3 Rotujärjestön	
toimenpiteet.....	43
6.4 Uhat ja mahdollisuudet sekä varautuminen ongelmiin	44
6.5 Toimintasuunnitelma ja tavoiteohjelman seuranta.....	46
7. Lähteet.....	49
8. LIITTEET	50

TAULUKOT

Taulukko 1: Jalostukseen käytetyt kotimaiset ja ulkomaalaistaustaiset koirat.....	9
Taulukko 2: Rekisteröinnit ja jalostuspohja 2010 – 2019.....	12
Taulukko 3: Jalostusurosten jälkeläisten osuus 5 vuoden jakson rekisteröinneistä 2004 – 2019.....	13
Taulukko 4: Voimakkaimmin kantaan 2000-luvulla vaikuttaneet jalostusurokset	13
Taulukko 5: Eniten käytetyt jalostusurokset 2005 – 2019	14
Taulukko 6: Eniten jalostukseen käytetyt nartut 2005 – 2019.....	15
Taulukko 7: Karkeakarvaisen saksanseisojan metsästysominaisuuksien vuosittaiset keskiarvot	21
Taulukko 8: Koekäynnit sekä palkitsemisprosentit 2010 - 2019.....	22

Taulukko 9: Lonkkakuvattujen koirien lukumäärät ja tulokset 2010 - 2019	22
Taulukko 10: Kyynärniveltilasto 2010 – 2019 syntymävuosittain	29
Taulukko 11: Kuolinsyytilasto 2005 – 2019	35
Taulukko 12: Näyttelykäynnit 2010 - 2019.....	37
Taulukko 13: SWOT-analyysi rodun tilasta.....	45

1. Yhteenveto

Karkeakarvainen saksanseisoja, joka kuuluu FCI:n ryhmään 7, on erittäin suosittu metsästyskoira kotimaassaan Saksassa ja kaikkialla maailmassa. Karkeakarvainen saksanseisoja on laajimmalle levinnyt karkeakarvainen koirarotu ja myös yksi nuorimmista.

Suomessa karkeakarvaisen saksanseisojan rotujärjestö on Saksanseisojakerho (SSK). Rotu on saavuttanut mainetta kursailemattomana, rohkeana ja uupumattomana metsästäjänä kaikenlaisessa maastossa. Metsästäjien vankkumatonta suosiota nauttivalla karkeakarvaisella on karski, mutta samalla palveluhalukas luonne. Sen metsästysvaistot ovat voimakkaat ja se on helposti koulutettavissa monenlaisiin metsästystehtäviin. Se työskentelee innokkaasti ja pyytää kaikenlaista riistaa linnuista pienpetoihin. Käyttöominaisuuksia mitataan kanakoirien erikoiskokeessa (KAER).

Koirien pienpetometsästysominaisuuksien arvioimiseksi on kehitetty epävirallinen taipumustesti, jonka käyttöönottoa on käynnistetty 2020.

Viime vuosina on rekisteröintien määrä vaihdellut noin 200–350 välillä. Keskimäärin rekisteröintejä on ollut noin 280 kpl edeltävällä 10 vuotisjaksolla.

Valistuksen ansiosta tiukat sukusiitosyhdistelmät ovat vähentyneet. Keskimääräinen 8 sukupolven sukusiitosaste on pudonnut 1990-luvun alun 5 prosentista viime vuosien vajaan 2 prosenttiin.

Suomen karkeakarvapopulaatio on nykyisin osa eurooppalaista populaatiota, ja iso osa pentueiden vanhemmista tai isovanhemmista on tuontikoiria tai niiden jälkeläisiä. Yhä liian moni ominaisuuksiltaan laadukas koira jää jalostuskäytön ulkopuolelle. Uroksista on käytetty jalostukseen n. 10 prosenttia, samaan aikaan nartuista käytettiin vajaata 20 %. Viime vuosien kehitys on muuttanut tilannetta paremmaksi ja kannan uroksia ja narttuja

Plussat & miinukset

+

- + metsästäjien keskuudessa vakaa suosio ja kasvava kanta
- + suuri eurooppalainen populaatio
- + alhainen keskimääräinen sukusiitosaste
- + hyvät luonteet
- + monipuoliset käyttöominaisuudet
- + ei suuria terveydellisiä ongelmia
- + hyvä ulkomuoto

-

- jalostukseen käytetään liian harvoja KÄYTTÖKELPOISIA uroksia
- kannan kokoon nähden liian pieni osa koirista lonkkakuvataan
- lonkkavian osuus tarpeettoman korkea
- esiintyy jonkin verran myös muita sairauksia, kuten epilepsiaa ja nivelsairauksia
- kokeissa käy hieman liian vähän koiria

AVAINAVOITTEET 2022–2026

- Lonkkakuvattujen osuutta lisätään
- Lonkkien laatua parannetaan
- Lisätään koirien virallisia kyynärniveli- ja selkäkuvauksia
- Lisätään koirien olkanivelkuvauksia
- Muiden terveystutkimusten (OCD) seuranta ja tilastointia parannetaan
- Vähennetään nuorten koirien jalostuskäyttöä

käytetään jalostukseen lähes yhtä paljon. Tulevaisuudessa on kaikki potentiaaliset urokset hyödynnettävä jalostuksessa. Pitkällä tähtäyksellä elinkelpoinen jalostuspohja edellyttää, että jalostusmateriaalia – etenkin uroksia – käytetään mahdollisimman laajasti, kuitenkin metsästysominaisuuksien laadusta tinkimättä.

Karkeakarvaisen saksanseisojan pennut menevät lähes poikkeuksetta metsästäjille eikä erillistä näyttelyharrastajien ryhmää ole syntynyt. Käyttökokeissa käyneiden koirien määrä voisi olla suurempi, mutta ilmeisesti koirat ovat kuitenkin enemmän käytännön metsästäjillä. Tästä johtunee näyttelyissä käyvien koirien alhainen määrä.

Rodun terveystilanne on tällä hetkellä kohtalaisen hyvä. Aiemmin uhkaavalta vaikuttanut vWD-verenvuototauti on hallinnassa, eikä sairaus ole päässyt Suomessa eikä Euroopassakaan leviämään. PEVISA- ohjelman mukainen lonkkien raja-arvo on B ja matadoripykälän mukainen jälkeläisrajoitus 60, joista alle 4-vuotiaana enintään 20. Suositellaan, että uroksilla ei ole alle 4-vuotiaana kuin max 2-3 pentuetta. Näillä pyritään ehkäisemään liiallista nuorten koirien jalostukseen käytöstä aiheutuvia luonne- ja terveysongelmia.

Rodun kasvatuksessa Suomessa on jatkossa kiinnitettävä erityistä huomiota jalostusyksilöiden valintaan, jotta metsästysominaisuudet säilyvät myös tulevaisuudessa suomalaisen metsästäjän toiveiden mukaisena. Jalostukseen käytettävien tuontikoirien ominaisuuksien testaamiseen on löydettävä toimiva käytäntö. Lonkkakuvattavien koirien määrää on lisättävä ja lonkkavikaprosentti on saatava alemmalle tasolle. Jatkossakin kaikkien jalostukseen käytettävien koirien on oltava vWD- vapaita (von Willebrand tyyppi II verenvuototauti), jotta tauti saadaan hävitettyä kokonaan rodusta. Kasvattajia kannustetaan tarkistamaan yhdistelmää koskevat terveystiedot jalostusneuvojilta ennen astutusta.

Rotujärjestö pyrkii saavuttamaan asetetut tavoitteet jakamalla rodun harrastajille mahdollisimman paljon ja avoimesti informaatiota rodussa kulloinkin esiintyvistä ongelmista. Karkeakarvaisten saksanseisojien harrastajille järjestetään vuosittain roturyhmän kokous Saksanseisojakerhon vuosikokouksen yhteydessä. Tapahtumista tiedotetaan Saksanseisojakerhon internet-sivuilla, Saksanseisoja-lehdessä ja Saksanseisojakerhon virallisilla fb-sivuilla (). Kasvattajia rohkaistaan hyödyntämään jalostusneuvojien ja jalostustoimikunnan apua yhdistelmiä suunnitellessaan.

2. Rodun tausta

Karkeakarvainen saksanseisoja on Saksassa 1900-luvun alun tienoilla kehitetty rotu. Se on sekoitus monista saksalaisista kanakoiraroduista, ja alkuperäisenä jalostustavoitteena oli saada aikaan metsästysominaisuuksiltaan monipuolinen, karkean karvapeitteen omaava koira. Rodun kehittämisessä käytettiin useita eri koirarotuja esim. barbetia, villakoirapointtteria, harjaskarvaista saksanseisojaa, griffonia sekä lyhytkarvaista saksanseisojaa, johon oli jo aiemmin lisätty pointtteria nopeuden lisäämiseksi ja myös keveyden saamiseksi lyhytkarvaisen saksanseisojan rakenteeseen ja ulkomuotoon.

Suomeen ensimmäinen "karkeakarvainen saksalainen lintukoira" tuotiin 1894 ja sen jälkeen vuosittain 1-2 koiraa, mutta merkittävästi näitä karkeakarvaisia koiria alettiin tuoda meille 1918 eli tuon vuoden kuluessa yhteensä 7 koiraa (lähde: rotukirjat I, V, VI - X ja XII). Suomessa nykymuotoinen ensimmäinen karkeakarvainen saksanseisoja rekisteröitiin 1920 (narttu oli nimeltään Ria Zierthal). Maamme ensimmäinen merkittävä saksanseisojien kasvattaja on ollut hämeenlinnalainen eläinlääkäri Johan Brüning. Hän on kasvattanut karkeakarvaisia saksanseisojia kennelnimellä von Jonien, joka kasvattajanimi esiintyy SKK:n asiakirjoissa ainakin jo vuonna 1914. (SSK:n 50-vuotisjulkaisu s.10)

Lyhyt- ja karkeakarvaisia saksanseisojia paritettiin keskenäänkin, mutta tämä haluttiin lopettaa ja sen vuoksi rotukirjat suljettiin vuonna 1938 (SSK:n 50-vuotisjulkaisu s.10). Mutta vuonna 1947 alettiin toimet lyhytkarvaisiin jääneen "karkeakarvaveren" poistamiseksi jakamalla rotuaines ns. A-koiriin ("puhtaat" lyhytkarvaiset) ja B-koiriin (karkeakarvaiset, joissa mukana lyhytkarvaista), mutta kun tämäkään ei tuottanut tulosta, niin poistettiin joko vuonna 1962 ja vähemmistössä olleet lyhytkarvaiset koirat alkoivatkin lisääntyä meillä merkittävästi.

Karkeakarvaista saksanseisojaa on aina kasvatettu, ja tulee kasvattaa myös tulevaisuudessa yksinomaan metsästäjien tarpeisiin. Tämä tavoite toteutuu, kun muistetaan rodun saksalaisten kehittäjien motto "käyttötarkoitus ohjaa jalostusta ja käyttötarkoitukseen sopiva rotutyppi".

3. Rotujärjestön organisaatio ja sen historia

Karkeakarvainen saksanseisoja kuuluu mannermaisten seisotarotujen yhteisen rotujärjestön, Saksanseisojakerho ry:n alaisuuteen. Saksanseisojakerho on perustettu vuonna 1943, jolloin yhdistyksen jäseniksi ilmoittautui 27 saksanseisojien harrastajaa. Tällä hetkellä Suomen Kennelliittoon kuuluvassa rotujärjestössä on noin 2800 jäsentä, mihin tasoon se on viime vuosien aikana keskimäärin vakiintunut. Aluksi rotujärjestön edustamat koirat olivat vain lyhyt- ja karkeakarvaisia saksanseisojia, mutta nyt valikoimaan kuuluu jo 28 erilaista mannermaista seisotarotua tai rotumuunnosta, joihin rekisteröidään vuosittain 800–900 uutta pentua.

Saksanseisojakerhon tarkoitus on ylläpitää ja kehittää mannermaisia seisovia lintukoiria metsästyksen monitoimikoirina sekä edistää kanakoiraharrastusta Suomessa. Tähän kerho pyrkii järjestämällä roduilleen näyttelyitä, katselmuksia sekä kanakoirien erikoiskokeita (KAER) ja kilpailuja, julkaisemalla opaskirjoja ja neljästi vuodessa ilmestyvää Saksanseisoja-lehteä sekä näyttely- ja koetulokset sisältävää vuosikirjaa. Kerho myös vaalii ja ohjaa edustamiensa rotujen rodunjalostusta sekä pyrkii kaikin keinoin torjumaan koirien terveydentilaa mahdollisesti horjuttavia perinnöllisiä vikoja ja muita eläinsairauksia sekä tiedottamaan niistä jäsenilleen.

Saksanseisojakerhon hallituksessa on 7 jäsentä ja sihteeri. Lisäksi kerhon toimintaa ohjaavat toimikunnat: jalostustoimikunta, ulkomuototoimikunta, koetoimikunta ja

tietojenkäsittelytoimikunta. Kerhon toimihenkilöihin kuuluvat myös Saksanseisoja-lehden päätoimittaja, jäsensihteeri, myyntisihteeri, vuosikirjan päätoimittaja ja kotisivujen vastuhenkilö.

Saksanseisojakerhon jalostustoimikunnassa on 10 jäsentä. Jalostusneuvojat valitsee Saksanseisojakerhon vuosikokous. Valtarotujen, lyhytkarvaisen ja karkeakarvaisen saksanseisojan jalostusneuvonta työllistää suurimman osan toimikunnan jäsenistä: lk-saksanseisojan jalostusneuvonnasta vastaa 3 henkilöä ja kk-saksanseisojan jalostusneuvonnasta 3 henkilöä. Bretonien jalostusneuvonnasta vastaa 2 henkilöä, münsterinseisojien sekä pitkäkarvaisen saksanseisojan jalostusneuvonnasta vastaa 1 henkilö, ja muiden jäljelle jäävien rotujen jalostusneuvonnasta vastaa 1 henkilö. Saksanseisojakerhon sääntöjen mukaan rotu saa oman jalostusneuvojan, kun rekisteröityjen pentujen määrä ylittää 50 pentua/vuosi. Muiden rotujärjestön alaisuuteen kuuluvien rotujen (22 eri rotua) pentuvälityksestä ja rotutietouden jakamisesta vastaa yhdistyksen vuosikokouksen valitsevat 8 rotuyhteyshenkilöä.

Saksanseisojakerhon jalostustoimikunta määrittelee jalostuksen tavoitteet, seuraa rotujemme tilaa sekä kerää ja jakaa rodusta tietoa. Jalostustoimikunta valmistelee Saksanseisojakerho ry:n hallitukselle esitettäväksi vuosikokoukselle:

- Rotukohtaiset jalostuksen tavoiteohjelmat (JTO)
- Rotukohtaiset perinnöllisten vikojen ja sairauksien vastustamisohjelmat (PEVISA) ja rotukohtaiset eritysehdot

Toimikunta ohjaa jalostuksen suunnittelua antamalla lausuntoja ja suosituksia jalostusyhdistelmistä sekä hoitaa pentuvälitystä. Toimikunta pitää yllä jalostusrekisteriä jalostukseen sopiviksi katsotuista koirista. Jalostustoimikunta on mukana järjestelemässä jokavuotista nuorten koirien ikäluokkakatselmusta Junkkaria, vuosikokouksen tai erikoisnäyttelyn yhteydessä järjestettäviä jalostusaiheisia luentopäiviä sekä vastaa osaltaan jalostuskatselmuksen järjestelyistä.

Karkeakarvaisen saksanseisojan rotujärjestö Saksassa on Verein Deutsch Drahthaar e.V. (VDD). Maailmanlaajuista yhteistyötä koordinoimaan perustettiin vuonna 1992 Deutsch-Drahthaar-Weltverband (DDWV) jonka jäsen on myös suomalainen rotujärjestö Saksanseisojakerho ry.

4. Rodun nykytilanne

Edeltävän JTO:n tarkastelujaksosta moni asia on edennyt. Laajasti on käyty keskusteluja mm. rodulle tarpeellisista terveystutkimuksista. Kasvattajat ja koiranomistajat ovat omatoimisesti lisänneet koirien kyynärkuvauksia, samoin OCD- ja selän kuvauksia. Samalla karkeakarvainen saksanseisoja on säilyttänyt suosionsa metsästäjien keskuudessa.

4.1 Populaation rakenne ja jalostuspohja

Karkeakarvaisen saksanseisojilla on metsästetty Suomessa jo 1800-luvun loppupuolilta alkaen. Sotien välillä tuotiin koiria ainakin Saksasta. Nykyiset suomalaiset linjat ulottuvat Saksanseisojakerhon rekisterissä näihin tuontikoiriin saakka. Ruotsintuonnit ovat myös vaikuttaneet voimakkaasti kantaamme. Tuonnit viime vuosikymmenien aikana ovat tuoneet kantaan korkealaatuista metsästysintoista ainesta parantaen myös luonnetta ja karvapeitettä.

Nykyään Suomeen tuodaan vuosittain useita koiria Ruotsista, Saksasta ja Tanskasta ja myös joitakin norjalaisia koiria on tuotu. Saksassa ja Tanskassa käytännössä kaikilta metsästykseseen kasvatetuilta saksanseisojilta häntä typistetään eläinsuojelullisin perustein, johtuen hännän suuresta vahingoittumisriskistä metsästyskäytössä. Näistä maista tuotujen koirien osalta ongelmallista on, ettei niiden metsästysominaisuuksia ja luonnetta edelleenkään ole voitu testata Suomessa ennen jalostukseen käyttöä, johtuen Kennelliiton eläinsuojeluasetuksen (näyttely- ja kilpailukiello) tulkinnasta. Toistaiseksi muutamia lyhythäntäisiä on vuosittain käynyt kokeissa Ruotsissa, missä niiden ominaisuuksien testaaminen on sallittua.

Viime vuosina huomattava osa jalostukseen käytetyistä koirista on ollut tuontikoiria tai niiden jälkeläisiä. Ulkomaisten jalostukseen käytettyjen narttujen määrä on ollut suhteellisen pieni, mutta urosten määrä on ollut varsin huomattava. Monilla kotimaisilla jalostuskoirilla toinen vanhemmista on melko usein ulkomainen. Tulevaisuudessa onkin kiinnitettävä huomiota, että jalostukseen valikoituu koiria, joiden ominaisuudet vastaavat metsästäjämme toiveita ja tarpeita.

Taulukko 1: Jalostukseen käytetyt kotimaiset ja ulkomaalaistaustaiset koirat

Kaikki koirarodut ovat erittäin pieniä populaatioita eli kantoja ja niillä on rajallinen geneettinen pohja. Mitä laajempi geneettinen pohja on ja mitä monipuolisemmin rodun yksilöitä käytetään jalostukseen, sitä hyväkuntoisempina rodun kannan voidaan odottaa säilyvän. Eli kannan tulisi sisältää mahdollisimman paljon toisilleen erisukuisia koiria ja näitä tulisi käyttää jalostukseen mahdollisimman monipuolisesti ja tasaisesti. Sukusiitoksen lisääntyessä vähenee geneettinen muuntelu, jolloin väistyvät haitalliset geenialleelit pääsevät yleistymään rodun kannassa ja riski perinnöllisten vikojen ja sairauksien yleistymiselle kasvaa.

Tehollinen populaatiokoko kuvaa rodun monimuotoisuutta

Eläinpopulaation eli kannan geneettistä rakennetta voidaan kuvata tehollisen populaatiokoon käsitteellä. Tehollinen populaatiokoko on sitä pienempi, mitä pienempää osaa rodun kannasta käytetään jalostukseen. Mitä pienempi tehollinen populaatiokoko, sitä nopeammin kannan geneettinen pohja pienenee ja sisäsiittoisuuden mukanaan tuomat riskit kasvavat. Ihanne tilanteessa yhtä suurta osaa uroksista ja nartuista käytetään jalostukseen.

Alla on esitetty teoreettinen laskelma siitä, miten tehollinen populaatiokoko (N_e) muuttuu jalostuspäätösten kautta. Jos esim. käytetään ainoastaan viittä urosta ei auta, vaikka narttuja olisi 500, tehollinen populaatiokoko on silti vain 20. Kaava kuvaa kuitenkin ideaalipopulaatiota, eikä sitä voida suoraan soveltaa pienelle kannalle, jossa jalostuskoiria

on mahdollista tuoda kannan ulkopuolelta. On huomioitava, että kaava antaa yliarvioita tehollisesta populaatiokoosta, koska kaava ei huomioi mahdollista sukusiitosta.

Tehollisen populaatiokoon vaihtelu jalostukseen käytettyjen urosten ja narttujen lukumäärän mukaan. Laskettu kaavalla $4 \times N_m \times N_f / (N_m + N_f)$, jossa N_m on jalostusurosten ja N_f jalostusnarttujen lukumäärä (kaava olettaa koirille tasaiset jälkeläismäärät).

	Narttuja		
	10	100	500
Uroksia			
5	13	19	20
20	27	67	77
100	36	200	333

Rekisteröintimäärät Suomessa

Vuosittaiset rekisteröintimäärät vaihtelevat, mutta keskimäärin yhden sukupolvijakson aikana (2016-2019) karkeakarvaisia saksanseisojia rekisteröitiin 262 kpl.

Rodun jalostusurosten ja -narttujen ikä

Jalostusurosten keskimääräinen käyttöikä on n. 5 vuotta ja narttujen hieman alhaisempi.

4.1.1 Populaation rakenne ja sukusiitos

Sukusiitos

Sukusiitoksessa pentueen vanhempina käytettävät koirat ovat keskenään sukua. Sukusiitoksena pidetään serkusten tai sitä läheisempien sukulaisten yhdistämistä. Sukusiitos kasvattaa riskiä perinnöllisten sairauksien esilletuloon.

Sukusiitosaste tai -prosentti on todennäköisyys sille, että satunnaisesti valittu geenipari sisältää geenistä kaksi samaa alleelia (versiota), jotka ovat molemmat peräisin samalta esivanhemmalta. Saman esivanhemman tietty alleeli on siis tullut koiralle sekä isän että emän kautta. Tällainen geenipari on homotsygoottinen ja identtinen. Ilman sukusiitosta suurin osa yksilöiden geenipareista on heterotsygoottisia, jolloin haitalliset, usein resessiiviset alleelit pysyvät vallitsevan, normaalin alleelin peittäminä.

Sukusiitos vähentää heterotsygoottisia geenipareja

Koiran sukusiitosaste on puolet sen vanhempien välisestä sukulaisuussuhteesta. Isä-tytär -parituksessa jälkeläisten sukusiitosaste on 25 %, puolisisarparituksessa 12,5 % ja serkusparituksessa 6,25 %. Sukusiitos vähentää heterotsygoottisten geeniparien osuutta jokaisessa sukupolvessa sukusiitosasteen verran, joten esimerkiksi puolisisarparituksessa jälkeläisten heterotsygotia vähenee 12,5 %. Myös todennäköisyys haitallisten resessiivisten ongelmien esiintuloon on puolisisarparituksessa 12,5 %.

Sukusiitos ei periydy.

Jos koiran vanhemmat eivät ole keskenään sukua, pentujen sukusiitosaste on nolla. Koirilla on rotuja muodostettaessa käytetty runsaasti sukusiitosta. Sukusiitoksella pyritään tuottamaan tasalaatuisia ja periyttämisvarmoja eläimiä. Jos huonot alleelit esiintyvät kaksinkertaisina sukusiitoksen ansiosta, niin mikseivät hyvätkin. Toisaalta sukusiitetykin eläin siirtää vain puolet perimästään jälkeläisilleen, jolloin edulliset homotsygoottiset alleelijohdistelmät

purkautuvat. Lisäksi jokainen yksilö kantaa perimässään useita haitallisia alleeleja, joiden todennäköisyys tulla esiin jälkeläisissä kasvaa sukusiitoksen myötä, joten turvallisia sukusiitosyhdistelmiä ei ole.

Haitat alkavat näkyä kun sukusiitosaste ylittää 10 %

Tutkimuksissa on todettu sukusiitoksen haittavaikutusten alkavan näkyä eläimen sukusiitosasteen ylittäessä 10 %. Silloin todennäköisyys hedelmällisyyden ja elinvoiman heikkenemiseen kasvaa, ja nähdään esimerkiksi lisääntymisvaikeuksia, pentukuolleisuuden nousua, pentujen epämuodostumia, vastustuskyvyn heikkenemistä sekä tulehdusalttiutta. Ilmiötä kutsutaan sukusiitostaantumaksi. Jos sukusiitosaste kasvaa hitaasti monen sukupolven aikana, haitat ovat pienemmät kuin nopeassa sukusiitoksessa eli lähisukulaisten yhdistämisessä.

Sukusiitosasteen suuruus riippuu laskennassa mukana olevien sukupolvien määrästä, joten vain sellaisia sukusiitosasteita voi verrata keskenään, jotka on laskettu täsmälleen samalla sukupolvimäärällä. Jalostuksessa suositellaan neljän-viiden sukupolven perusteella lasketun sukusiitosasteen pitämistä alle 6,25 %.

Kennelliiton jalostustietojärjestelmässä sukusiitosprosentti lasketaan sillä sukupolvimäärällä, jonka kohdalla tunnettujen (tallennettujen) esivanhempien määrä ylittää vielä 50 %. Esimerkiksi kuudennessa sukupolvessa on sukutaulupaikkoja 64 esivanhemmalle. Jos esivanhemmista vähintään 33 kpl on tiedossa, sukusiitosaste lasketaan kuuden sukupolven mukaan. Jos taas vaikkapa emän puolella ei sukutaulutiedoissa ole esivanhempiä tuossa kohtaa enää ollenkaan, on kuudennessa sukupolvessa tiedossa enintään 32 koiraa, jolloin sukusiitosaste lasketaan viiden sukupolven mukaan.

(lähde: MMT Katariina Mäki 13.1.2016, www.kennelliitto.fi)

Rodun vuosittainen sukusiitosaste

Karkeakarvaisen saksanseisojan sukusiitosaste 2010-2019 on ollut alhaisimmillaan 0,48 ja korkeimmillaan 1,58. Keskiarvoisesti sukusiitosaste on 1, mitä on pidettävä erinomaisena tasona. Vuosittain syntyy kuitenkin yksittäisiä yhdistelmiä, joissa sukusiitosaste on selkeästi korkeampi (sukusiitosaste 3-8 % välillä), mikä ei ole yksittäistapauksina ongelmallista. Edellisen sukupolvijakson aikana vain yhdessä yhdistelmässä sukusiitosaste oli selkeästi korkea, 8,35.

4.1.2 Jalostuspohja

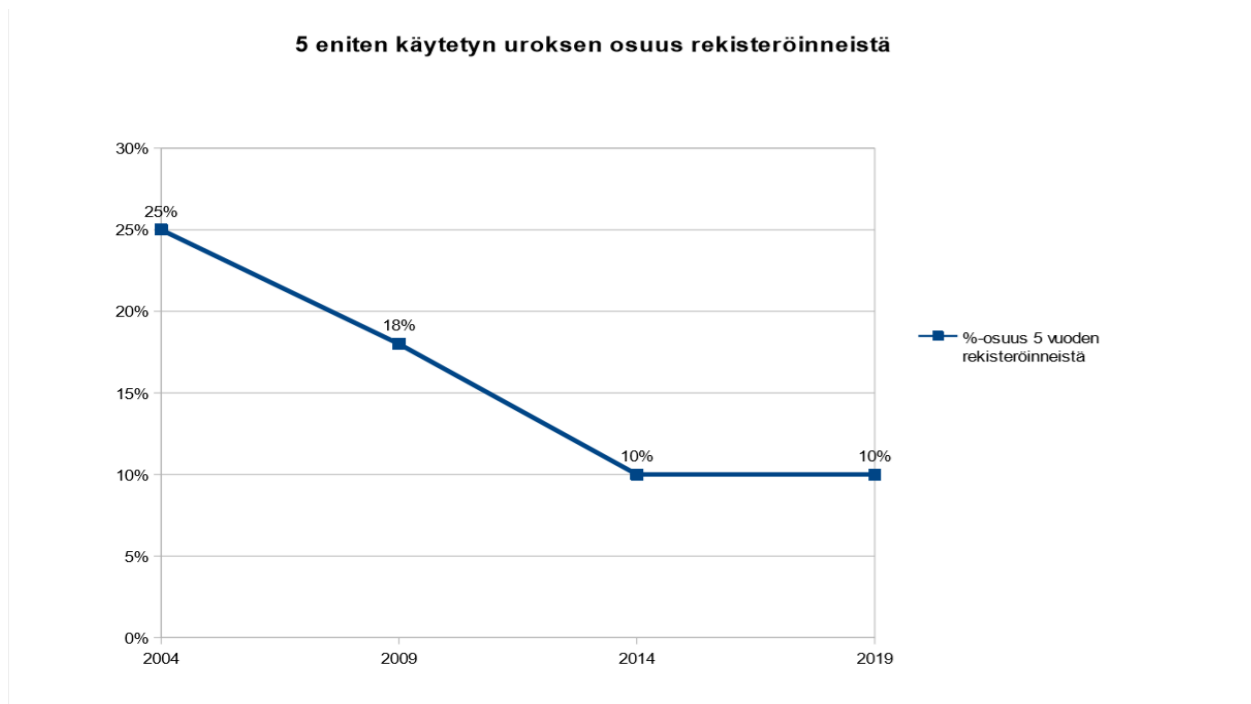
Karkeakarvainen saksanseisoja on laaja populaatio, jossa uutta geenimateriaalia on tuontikoirien ja ulkomaisten jalostusurosten käytön kautta mahdollista saada koko ajan lisää eli tehollisen populaatiokoon laskeminen ei ole mielekäästä. Kantaa voidaan kuitenkin kuvailla muilla tavoin, kuten millainen on jalostukseen käytettyjen koirien osuus kaikista lisääntymisikäisistä koirista ja lisääntymisikäisten koirien keskinäinen sukulaisuus. Viime vuosina yli puolet jalostuskoirista on ollut kokonaan tai puoliksi ulkomaalaistaustaisia (lähinnä saksalaisia, tanskalaisia tai ruotsalaisia suvuiltaan) ja puhtaasti suomalaiset koirat ovat olleet vähemmistönä.

Taulukko 2: Rekisteröinnit ja jalostuspohja 2010–2019

Vuositilasto - rekisteröinnit										
	2019	2018	2017	2016	2015	2014	2013	2012	2011	2010
Pennut (kotimaiset)	186	220	338	266	317	249	303	306	214	264
Tuonnit	5	9	10	15	3	4	12	12	12	16
Rekisteröinnit yht.	191	229	348	281	320	253	315	318	226	280
Pentueet	29	26	45	35	41	32	37	38	29	36
Pentuekoko	6,4	8,5	7,5	7,6	7,7	7,8	8,2	8,1	7,4	7,3
Kasvattajat	28	25	39	28	38	28	32	35	26	32
jalostukseen käytetyt eri urokset										
- kaikki	28	23	38	28	34	28	31	32	27	30
- kotimaiset	21	13	26	13	26	22	22	23	17	22
- tuonnit	3	4	5	6	4	3	6	5	7	6
- ulkomaiset	4	6	7	9	4	3	3	4	3	2
- keskimääräinen jalostuskäytön ikä	5 v 1 kk	5 v 6 kk	4 v 8 kk	5 v 3 kk	5 v 3 kk	5 v	5 v 1 kk	4 v 4 kk	3 v 8 kk	3 v 11 kk
jalostukseen käytetyt eri nartut										
- kaikki	29	26	45	35	41	32	37	38	29	36
- kotimaiset	27	24	41	31	36	25	32	34	25	32
- tuonnit	2	2	4	4	5	7	5	4	4	4
- keskimääräinen jalostuskäytön ikä	4 v 7 kk	4 v 5 kk	4 v 11 kk	4 v 5 kk	4 v 6 kk	4 v 5 kk	4 v 6 kk	4 v 6 kk	4 v	4 v 8 kk
Isosät	41	40	62	50	52	49	47	49	40	43
Isoäidit	48	42	67	50	56	46	51	52	42	49
Sukusiitosprosentti	1,19%	1,14%	0,78%	0,48%	0,86%	1,58%	1,06%	1,34%	1,55%	1,53%

Vuositilasto - jalostuspohja										
	2019	2018	2017	2016	2015	2014	2013	2012	2011	2010
Per vuosi										
- pentueet	29	26	45	35	41	32	37	38	29	36
- jalostukseen käytetyt eri urokset	28	23	38	28	34	28	31	32	27	30
- jalostukseen käytetyt eri nartut	29	26	45	35	41	32	37	38	29	36
- isät/emät	0,97	0,88	0,84	0,80	0,83	0,88	0,84	0,84	0,93	0,83
- tehollinen populaatio	38 (66%)	33 (63%)	57 (63%)	43 (61%)	51 (62%)	41 (64%)	46 (62%)	48 (63%)	38 (66%)	45 (62%)
- uroksista käytetty jalostukseen	1%	0%	1%	4%	5%	7%	6%	11%	10%	11%
- nartuista käytetty jalostukseen	0%	2%	3%	7%	8%	13%	11%	20%	15%	17%
Per sukupolvi (4 vuotta)										
- pentueet	135	147	153	145	148	136	140	146	134	150
- jalostukseen käytetyt eri urokset	90	94	101	92	90	78	83	98	92	96
- jalostukseen käytetyt eri nartut	113	118	124	122	125	108	113	120	111	119
- isät/emät	0,80	0,80	0,81	0,75	0,72	0,72	0,73	0,82	0,83	0,81
- tehollinen populaatio	139 (51%)	145 (49%)	154 (50%)	147 (51%)	148 (50%)	128 (47%)	134 (48%)	149 (51%)	138 (51%)	147 (49%)
- uroksista käytetty jalostukseen	2%	3%	4%	6%	7%	9%	9%	10%	10%	10%
- nartuista käytetty jalostukseen	3%	5%	7%	10%	13%	15%	16%	18%	18%	17%

Taulukko 3: Jalostusurosten jälkeläisten osuus 5 vuoden jakson rekisteröinneistä 2004–2019



Suosituimpien jalostusurosten jälkeläisten osuus rekisteröinneistä on kääntynyt valistuksen ansiosta laskuun (Taulukko 3).

Taulukko 4: Voimakkaimmin kantaan 2000-luvulla vaikuttaneet jalostusurokset

#	Uros	Pentueita	Tilastointiaikana			Toisessa polvessa		Yhteensä	
			Pentuja	%-osuus	kumulat. %	Pentueita	Pentuja	Pentueita	Pentuja
1	ARTHOS V.D.EMPTER MARK/00	9	77	1,50%	2%	43	316	9	77
2	ROKOVAN IKI/99	10	65	1,27%	3%	10	82	10	65
3	BRUNONTYTÖN CROSBY/07	8	62	1,21%	4%	4	44	8	62
4	KITINEVAN TÄLLI/99	7	61	1,19%	5%	17	141	7	61
5	CLAESBON'S PAVO/05	9	61	1,19%	6%	26	196	9	61
6	RONDESLOTTET CASTRO/00	7	60	1,17%	8%	21	140	7	60
7	LAAJANLUOVIN NOKIPOEKA/07	7	57	1,11%	9%	14	98	7	57
8	KLATTRUPGAARDS F. KARU/09	7	56	1,09%	10%	32	199	7	56
9	TEERENPELIN PAAVO/01	7	56	1,09%	11%	16	132	7	56
10	ASTOR II AUS DEM HUHNERMOOR/08	7	55	1,07%	12%	27	210	7	55
11	RIKUROVAN VISA/08	6	53	1,03%	13%	4	26	6	53
12	VINTILÄNTUULI ROMANOV/99	8	52	1,01%	14%	14	94	8	52
13	LAAJANLUOVIN NOBODY/07	6	51	1,00%	15%	11	90	6	51
14	HÖÖKABO'S SKOTT/09	5	50	0,98%	16%	5	44	5	50
15	FJÄLLBRISSENS DAMM/03	5	48	0,94%	17%	7	53	5	48

16	UUDENJOEN ERÄ-SEVERI/04	5	47	0,92%	18%	8	71	5	47
17	PYYDYSKORVEN KAJO/06	6	46	0,90%	19%	13	100	6	46
18	BOSS VOM WEISSEN-MOOR/08	7	45	0,88%	20%	21	144	7	45
19	RIKUROVAN SUHL/04	5	45	0,88%	20%	18	150	5	45
20	STEBAS ICAROS/02	6	43	0,84%	21%	7	58	6	43

Taulukko 5: Eniten käytetyt jalostusurokset 2005–2019

#	Tilastointiaikana				Toisessa polvessa		Yhteensä		
	Uros	Pentueita	Pentuja	%-osuus	kumulat.%	Pentueita	Pentuja	Pentueita	Pentuja
1	BRUNONTYTÖN CROSBY/07	8	62	1,55%	2%	4	44	8	62
2	CLAESBON'S PAVO/05	9	61	1,52%	3%	26	196	9	61
3	LAAJANLUOVIN NOKIPOEKA/07	7	57	1,42%	4%	14	98	7	57
4	KLATTRUPGAARDS F. KARU/09	7	56	1,40%	6%	32	199	7	56
5	ASTOR II AUS DEM HUHNERMOOR/09	7	55	1,37%	7%	27	210	7	55
6	RIKUROVAN VISA/08	6	53	1,32%	9%	4	26	6	53
7	LAAJANLUOVIN NOBODY/07	6	51	1,27%	10%	11	90	6	51
8	HÖÖKABO'S SKOTT/09	5	50	1,25%	11%	5	44	5	50
9	FJÄLLBRISSENS DAMM/03	5	48	1,20%	12%	7	53	5	48
10	UUDENJOEN ERÄ-SEVERI/04	5	47	1,17%	13%	8	71	5	47
11	PYYDYSKORVEN KAJO/06	6	46	1,15%	15%	13	100	6	46
12	RIKUROVAN SUHL/04	5	45	1,12%	16%	18	150	5	45
13	BOSS VOM WEISSEN-MOOR/08	7	45	1,12%	17%	21	144	7	45
14	SUPPASUON SERGEI/09	5	40	1,00%	18%	6	42	5	40
15	VINTILÄNTUULI H-SAKKE/01	4	40	1,00%	19%	7	50	4	40
16	VICO V.D. DACHSWIESE/08	3	39	0,97%	20%	1	9	3	39
17	RIKUROVAN SOTURNIX/04	4	38	0,95%	21%	11	93	4	38
18	SAWHILL'S AMIN/07	4	37	0,92%	22%	15	102	4	37
19	TEERENPELIN PAAVO/01	4	36	0,90%	23%	16	132	7	56
20	ILLINSAARI JOSE/00	4	36	0,90%	23%	12	97	4	36

Kannan rakenteeseen vaikuttaa koiran omaa jälkeläismäärää enemmän sen myöhempien sukupolvien jälkeläismäärä. Merkille pantavaa on suosituimpien uroksien, ja joidenkin kohdalla myös niiden sisarusten runsas jalostukseen käyttö jo varsin nuorella iällä (Taulukko 4 ja Taulukko 5). Tällaiseen jalostusmalliin liittyy suuria riskejä perinnöllisten vikojen ja sairauksien leviämiseen kantaan koska ei ehditä varmistua edes jalostuskoiran omasta, saatikka sitten sen jälkeläisten terveydestä ennen kuin jalostuskäyttö siirtyy jo seuraavaan sukupolveen.

Taulukko 6: Eniten jalostukseen käytetyt nartut 2005–2019

	Tilastointiaikana	Toisessa polvessa	Yhteensä
--	-------------------	-------------------	----------

#	Narttu	Pentueita	Pentuja	%-osuus	Pentueita	Pentuja	Pentueita	Pentuja
1	TEERENPELIN T-VILLIINA/02	5	58	1,45%	15	120	5	58
2	TAIKAVUOREN WERA/07	5	53	1,32%	21	151	5	53
3	VINTILÄNTUULI GT NAMI/05	5	46	1,15%	22	162	5	46
4	LAAJANLUOVIN PHORO/09	4	40	1,00%	13	103	4	40
5	TEERENPELIN (AM) PRISILLA/11	4	33	0,82%	1	11	4	33
6	TAIKAVUOREN KW SIIDA/11	5	32	0,80%	5	38	5	32
7	HANHIAAVAN SADE/07	3	31	0,77%	3	24	3	31
8	UUDENJOEN SÄNKI-SISNA/10	4	30	0,75%	5	38	4	30
9	VINTILÄNTUULI NAMIN AHKU/12	3	29	0,72%	6	47	4	36
10	KORVENALUSTAN KIRA/00	3	27	0,67%	7	57	4	37
11	ZITA/12	3	27	0,67%	2	11	3	27
12	VON MEIN HEIM BONNIE/07	3	27	0,67%	1	10	3	27
13	RANTAPELLON MISS/08	2	27	0,67%	4	33	2	27
14	PITKÄN SUSHUKKA/08	3	25	0,62%	13	81	3	25
15	LAAJANLUOVIN NOKI/07	4	25	0,62%	18	127	4	25
16	TEERENPELIN SV JUSTIINA/06	3	25	0,62%	2	22	3	25
17	AAMU/11	2	25	0,62%	1	9	2	25
18	SUIIVAKON VIIVI/02	2	24	0,60%	9	76	3	35
19	CARNEVAL'S MELLA/12	3	24	0,60%	1	6	4	31
20	STEBAS NORA/07	3	24	0,60%	10	70	3	24

Populaation tunnusluvut on haettu Suomen Kennelliiton jalostustietojärjestelmästä

Vain monimuotoinen koirarotu selviää!

4.1.3 Rodun populaatiot muissa maissa

Arviot karkeakarvaisen saksanseisojan populaatioista Suomessa ja tärkeimmissä tuontimaissa:

Suomi:	2 500
Saksa:	30 000
Tanska:	4 000
Ruotsi:	2 000
Norja:	1 500

Karkeakarvaisten saksanseisojien populaation koko rodun emämaassa Saksassa on luokkaa 30.000 koiraa. Vuosittain rekisteröitävä pentumäärä on viimeiset vuodet olleet noin 3000 - 3500 pentua. Saksassa kaikilta jalostukseen käytetyiltä koirilta vaaditaan koekäynnit VJP ja HZP kokeissa ja terveystutkimuksina lonkkien, kyynärnivelien ja olkanivelien röntgenkuvaus. Pennuista noin 80 % käy nuorien koirien VJP kokeessa ja noin 65 % käy aikuisten koirien metsästyskokeen HZP:n.

4.1.4 Yhteenveto populaation rakenteesta ja jalostuspohjasta

Rodun jalostuspohja on melko laaja. Tuontikoirien jalostuskäyttö on jopa kotimaisten koirien jalostuskäyttöä runsaampaa.

Tärkeimmät jalostuspohjaa kaventavat tekijät

Rodussa on pentueita, joissa on useita jalostukseen käytettyjä pentuesisaruksia. Edellä mainitun lisäksi jalostuspohjaa kaventaa vikojen ja sairauksien esiintyminen sekä enenevässä määrin ulkomuotoon painottuva kasvatus. Yksittäisten uros runsas

jalostuskäyttö on sen sijaan kääntynyt laskusuuntaiseksi.

Rodussa on ollut jälkeläismäärään perustuva PEVISA-ohjelma 1.1.2006 alkaen, jonka mukainen jälkeläismäärä on vieläkin joidenkin urosten osalta täyttynyt tai täyttymässä.

Karkeakarvaisen saksanseisojan jälkeläismäärärajoitukset PEVISA-ohjelmissa:

Voimassa:	
1.1.2006 - 31.12.2010	Yksittäisen koiran jälkeläisten määrä ei saa ylittää 60 pentua. Viimeinen, rajan ylittävä pentue rekisteröidään kuitenkin kokonaan.
1.1.2011 – 31.12.2015	Koiran rekisteröityjen jälkeläisten määrä saa olla karkeakarvaisella saksanseisojalla korkeintaan 60 pentua, joista alle 4-vuotiaana enintään 20 pentua. Viimeinen, rajan ylittävä pentue rekisteröidään kuitenkin kokonaan.
1.1.2016 – 31.12.2020	Koiran rekisteröityjen jälkeläisten määrä saa olla karkeakarvaisella saksanseisojalla korkeintaan 60 pentua, joista alle 4-vuotiaana enintään 20 pentua. Viimeinen, rajan ylittävä pentue rekisteröidään kuitenkin kokonaan.
1.1.2022-31.12.2026	Koiran rekisteröityjen jälkeläisten määrä saa olla karkeakarvaisella saksanseisojalla korkeintaan 60 pentua, joista alle 4-vuotiaana enintään 20 pentua. Viimeinen, rajan ylittävä pentue rekisteröidään kuitenkin kokonaan.

4.2 Luonne ja käyttäytyminen sekä käyttöominaisuudet

4.2.1 Rotumääritelmän maininnat luonteesta ja käyttäytymisestä sekä rodun käyttötarkoituksesta

Käyttötarkoitus: *Monipuolinen metsästyskoira. Karkeakarvaisella saksanseisojalla tulee olla kaikki ne ominaisuudet, joita vaaditaan työskentelyyn niin aukeassa maastossa, metsässä kuin vedessäkin ennen ja jälkeen laukauksen.*

Käyttäytyminen / Luonne: *Vakaa, hillitty, tasapainoinen, riistaa ja laukausta pelkäämätön; ei arka eikä aggressiivinen.*

Hylkäävät virheet: *Vihaisuus ja sairaalloiset piirteet; kaikki luonteen heikkoudet, erityisesti paukkuarkuus, riistan pelko, vihaisuus, hermostuneisuus ja pelkopureminen.*

Karkeakarvainen saksanseisoja on pysynyt rotumääritelmän mukaisesti luonteeltaan tasapainoisena ja luotettavana koirana. Seisojan luonnevaatimus on monitahoinen, käyttötarkoituksen laajuudenkin takia. Sen tulee toimia seisovana lintukoirona, noutajana ja riistanhoitajan työkaluna pienpetoja poistettaessa, muiden tehtävien ohessa. Seisojan luonneominaisuuksien ensimmäinen ja tärkein lähtökohta on, ettei ole hyvää metsästyskoiraa ilman hyvää luonnetta. Tavoiteltavan luonteen profiili on rodunomaisen käyttötarkoituksen mukainen.

4.2.2 Jakautuminen näyttely- / käyttö- / tms. -linjoihin

Rotu ei ole jakautunut eri linjoihin.

4.2.3 PEVISA- ohjelmaan sisällytetty luonteen ja käyttäytymisen ja/tai käyttöominaisuuksien testaus ja/tai kuvaus

Rodulla ei ole PEVISAan sisällytettyä luonteen ja käyttäytymisen tai käyttöominaisuuksien testausta.

4.2.4 Luonne ja käyttäytyminen päivittäistilanteissa

Karkeakarvaisen saksanseisojan luonteen tulee olla vakaa, hillitty, tasapainoinen, riistaa ja laukausta pelkäämätön; ei arka eikä aggressiivinen (Karkeakarvainen saksanseisoja, rotumääritelmä). Kotikoirana tasapainoisesta luonteesta johtuen karkeakarvainen saksanseisoja on lempeä perhekoira. Se tulee hyvin toimeen lapsien kanssa. Koska rodulla ei tule olla vahtimistaipumuksia, se on ystävällinen vieraidenkin ihmisten kanssa.

Ihanteellisen karkeakarvaisen saksanseisojan tulee olla ihmistä kohtaan luottavainen, ystävällinen ja avoin. Koiralla ei saa olla voimakasta puolustusviettiä esim. isännän autoa kohtaan. Riistatilanteissa, myös pienpetojen kanssa, sen tulee olla peloton ja varma, mutta tilanteen jälkeen sen tulee olla rauhallinen. Myös perättäiset riistatilanteet sen tulee pystyä käsittelemään rauhallisesti.

Karkeakarvaisen saksanseisojan luonne tulee varsin monipuolisesti testattua KAER-kokeissa. Lisäksi koirien suhtautuminen vieraisiin ihmisiin tulee hyvin esille näyttelyissä. Vielä tarkempi analyysi saadaan ulkomuotokatselmuksessa Junkkarin yhteydessä. Tietoa tulee myös suoraan koirien omistajilta/kasvattajilta sekä Saksanseisojakerhon toimihenkilöiden kautta. Luonnehuomautukset ja – ilmoitukset tallennetaan saksanseisojakerhon tietokantaan.

Rodun luonne on pääosin kunnossa. Aggressiivisista koirista tulee ilmoituksia muutaman kerran vuodessa. KoiraNetin kuolinsyytilastossa (711 kuolinsyy ilmoitusta) on 26 koiran lopetuksen syyksi merkitty käytös tai käyttäytymishäiriö. Käytöshäiriöisien koirien lopetusten lukumäärä on noussut ja asia pitää huomioida jalostuksessa selvemmin kuin aikaisemmin. Käytösongelman lisääntyminen on rodussa tiedostettu. Saksanseisojakerho ry:n vuosikokouksen roturyhmässä 2019 asiaa käsiteltiin ja aloitettiin tilanteen kartoitus ja jalostusohjeistuksen suunnittelu.

Rodun kotimaassa koiran kaikenlainen arkuus on jalostuksesta poissulkeva ominaisuus. Hylkääviin ominaisuuksiin kuuluvat myös levottomuus, ylikiihkeys ja hermostuneisuus. Aggressiivisuutta, joko pelkoon tai puolustusviettiin liittyvää, ei jalostuskoirassa saa olla. Ja koska kyseessä on metsästyskoira, kaikki paukkupelkoon viittaavat luonteenpiirteet ovat hylkääviä virheitä. Kaikki nämä periaatteet ovat ehdottomia myös Suomessa. **Arkaa tai aggressiivista koira ei saa käyttää jalostukseen.**

Luonnetestit

Muutamia karkeakarvaisia saksanseisojia osallistuu vuosittain Suomen Kennelliiton viralliseen luonnetestiin. Tyypillisesti koirat ovat läpäisseet testin ja tulokset vastaavat kohtuudella rodun luonteelle asetettuja tavoitteita. Luonnetestien yleisimpien arvioiden mukaan karkeakarvainen saksanseisoja on hyväntahtoinen, luoksepäästävä ja avoin (+3).

Koirat ovat laukausvarmoja (+++), kuten metsästyskoiran kuuluukin. Samoin kovuus arvioidaan kohtuullisen kovaksi (+3) ja muutama yksilö hieman pehmeäksi (+1). Hermorakententeeltaan koirat ovat saaneet yleisimmin arvosanaksi hieman rauhaton (+1a) ja temperamentiltaan rotutyypillisesti kohtuullisen vilkas (+2). Toimintakyvyltään yleisin arvosana on kohtuullinen (+2), mutta joitakin hajanaisia pientä toimintakykyä (-1) osoittavia koiria luonnetestatuissa on myös ollut.

Luonnetestien valossa kymmenen vuoden jaksolla huomioitava muutos on tapahtunut puolustus- ja taisteluhaluissa, joita kumpaakaan viimevuosina luonnetestatut karkeakarvaisen saksanseisojat eivät osoita, toisin kuin aiemmin, jolloin useat testatut koirat osoittivat kohtuullista ja hillittyä puolustushalua (+2), sekä taisteluhalukkuutta löytyi myös kohtuullisesti (+2a). Viime vuosina näissä tuloksissa on eniten hajontaa sillä puolustushalua arvioidaan pieneksi (+1) tai ja jopa haluttomaksi (-1). Taisteluhalultaan koirat arvioidaan kohtuullisen pieneksi (+2a) ja myös pieneksi (-1).

Vuosilta 2009–2019 on SKL:n tietokantaan kirjattu 53 luonnetestitulosta.

	2019	2018	2017	2016	2015	2014	2013	2012	2011	2010	2009
LTE	10 tulosta	1 tulosta	6 tulosta	2 tulosta	7 tulosta	7 tulosta	6 tulosta	3 tulosta	4 tulosta	3 tulosta	3 tulosta
LTE0											
LTE-			1 tulosta								
Yhteensä	10 tulosta	1 tulosta	7 tulosta	2 tulosta	7 tulosta	7 tulosta	6 tulosta	3 tulosta	4 tulosta	3 tulosta	3 tulosta

Vuosina 2009-2019 luonnetestituloksia on 52 kpl ja lisäksi yksi luonnetesti on keskeytetty.

2010-luvulla on tullut rotujärjestön ylläpitämässä terveystarkastuksessa esille joitakin ongelmia tai poikkeamia rotumääritelmän mukaisesta luonteesta. Yksittäisiä ilmoituksia tulee vuosittain, yleensä kyse on aggressiivisuudesta koiria tai ihmistä kohtaan. Kennelliiton tietokannassa olevan kuolinsyytilastossa on havaittavissa lisääntynyt lopetusten määrä käytösongelmien takia ja tähän kiinnitetään huomioita jalostuksessa ja informaatiolla omistajille.

Selvityksen alla on sopivan luonnekyselyn löytäminen. Sen löydyttyä kysely pyritään toteuttamaan mahdollisimman laajasti ja siitä saatavaa informaatiota hyödynnetään jalostuksessa. Rodun osalta luonnemerkintöjä voidaan kirjata myös näyttelyissä ja käyttökokeissa. Nykyisin Suomessa käytössä oleville luonnetesteille pyritään myös tekemään rodun ominaisuuksien ja luonteen mukaiset tulosraamit, joihin yksilön tulosta voidaan verrata.

4.2.5 Käyttö- ja koeominaisuudet

Karkeakarvainen saksanseisoja on monipuolinen metsästyskoira. Se on jalostettu kanalintujen metsästykseseen, missä se hajuaistinsa avulla hakee riistan, seisoo sen ja noutaa pudotetun linnun. Tiedotus löytämästään riistasta on Suomen oloissa koiralla arvokas ominaisuus. Sorsastuksessa koira on erinomainen avustaja, joka noutaa pudotetun riistan, keräten talteen myös muiden mahdollisesti koirattomien metsästäjien haavoittaman ja löytämättä jääneen riistan. Karskin luonteensa ansiosta Karkeakarvainen soveltuu hyvin myös pienpetojen metsästykseseen. Emämaassa Saksassa jalostukseen käytettävillä koirilla on yleisesti todistus petoeläintyöskentelystä. Rotua käytetään myös jälkikoirana haavoittuneiden eläinten jäljittämiseen. Viime vuosina karkeakarvaisen saksanseisojan käyttö pienpetopyynnissä, erityisesti supikoiran ns. pintapyynnissä, on

lisääntynyt. Tästä tarpeesta kertoo myös kehitteillä oleva pienpetopyynnin taipumuskoee, jossa koirien ominaisuuksia pystytään arvioimaan myös jalostuksen tarpeisiin. Myös jälkikoirina ja karkottavina koirina pienten sorkkaeläinten metsästyksessä karkeakarvaisia saksanseisoja on käytössä.

Monipuolisten metsästysominaisuuksiensa ja yhteistyökykynsä lisäksi karkeakarvainen soveltuu metsästykseen kaikissa maastoissa. Karkeakarvainen saksanseisoja hakee vauhdikkaasti ja laajasti tuulta ja maastoa myötäillen, etusijalla ei ole juoksunopeus vaan haun tuloksellisuus ja varmuus. Karkeakarvaisen saksanseisojan haku riittää laajuudeltaan ja vauhdiltaan myös tulokselliseen riekkojahtiin tunturimaastossa sekä peltopyy- ja fasaanijahtiin avoimissa peltomaastoissa. Kestävyys ja riistalle pyrkimys kuvastuu koiran hakutyöskentelyssä. Pitkäkestoisissa useita päiviä jatkuvissa jahdeissa karkeakarvainen osoittaa sille luonteenomaista peräänantamatonta työskentelyintoa ja metsästyshalukkuutta.

Tavoitteena on, että koiralla on riittävästi rohkeutta ja suojaava turkki tunkeutua pahimpiinkin ruovikoihin ja nokkospehkoihin, jotta ammuttu riista saadaan talteen. Suojaavan turkin ansiosta karkeakarvainen kestää hyvin erilaisissa sääolosuhteissa tapahtuvaa metsästystä. Jääkylmä vesi ei ole este vesityöskentelylle myöhäissyksyn vesilintujahdeissa.

Rodunomaisia käyttöominaisuuksia mitataan kanakoirien erikoiskokeella (KAER).

Kanakoirien erikoiskokeet - KAER

Saksanseisojakerho ry järjestää metsästysominaisuuksien testaamiseksi kokeita, joista käytetään nimeä kanakoirien erikoiskoe ja nimen lyhennettä KAER.

Kokeelle on laadittu säännöt, joiden perusteella koirat arvostellaan ja palkitaan.

Kanakoirien erikoiskokeet (KAER) ovat metsästyskokeita, joiden tarkoituksena on saada tietoja koirien metsästysominaisuuksista kanakoirien jalostusta varten ja edistää koirien metsästyskäyttöä. Kokeissa arvioidaan koirien kykyä löytää ja käsitellä riistaa luonnon olosuhteissa. Kokeita järjestetään pelto, metsä ja tunturimaastoissa. Vesi- ja jälkikokeet järjestetään yleensä erillisenä kokeena, joissa arvioidaan koiran kykyä vesinoutoon ja laahausjäljen suorittamiseen. Lisäksi huomiota kiinnitetään koiran luonteeseen sekä toimintaan sen kohdatessa petoeläimiä.

KAER-kokeessa koeluokkia on kolme. *Nuorten luokkaan* (NUO) saa osallistua koira, joka on täyttänyt 9 kk ja on enintään 24 kk. *Avoimeen luokkaan* (AVO) saa osallistua koira, joka ei ole oikeutettu osallistumaan voittajaluokkaan. *Voittajaluokkaan* (VOI) osallistuu koira, joka on saanut 1. palkinnon avoimessa luokassa.

Kaikissa luokissa käytetään laatuarvostelua ja annetaan niin monta 1. 2. ja 3. palkintoa (esim. AVO 2) kuin koirien saamat pistemäärät edellyttävät.

Tullakseen palkituksi nuorten luokassa (NUO) ja avoimessa luokassa (AVO) koiran on saatava hyväksyty arvosana hausta ja riistatyöstä. Nuorten luokassa kiinnitetään eniten huomiota koiran synnyntäisistä taipumuksista johtuvaan suorituskyykyyn.

Tullakseen palkituksi AVO 1. palkinnolla koiran on saatava hyväksyty arvosana jokaisesta

osasuorituksesta ja sillä on oltava vähintään kaksi (2) hyväksyttyä riistatyötä. Tullakseen palkituksi voittajaluokassa (VOI) koiran on saatava hyväksytty arvosana jokaisesta osasuorituksesta ja sillä on oltava vähintään kaksi (2) hyväksyttyä riistatyötä.

Eri rotuihin kuuluvat koirat arvostellaan samojen perusteiden mukaan ottaen huomioon rotukohtaiset eroavat ominaisuudet (esim. spinone ja bracco italiano saavat hakea muista poiketen ravaamalla).

Maasto-osuudessa ylituomari arvioi koiran **haun** tuloksellisuutta sekä mm. juoksuvauhtia, tuulenkäyttöä, maastonpeittävyttä, laajuutta, yhteistyötä ja metsästys halua.

Riistatyötapahtumasta arvioidaan mm. seisontaherkkyys, seisonnan kiinteys, eteneminen, paikallistaminen ja käyttäytyminen riistan karkottuessa.

Noutosuorituksessa arvioidaan noutohalukkuus, kantaminen, pureskelu, luovutus ja käyttäytyminen riistan pudotessa.

Lisäksi kirjataan, jos koiran **luonteessa** on huomauttamista, esim. jos se on vihainen muille koirille tai ihmisille, hätyyttää kotieläimiä tai poroja, on paukkuarka tai äänтелеe häiritsevästi kokeen aikana.

Jalostustavoitteena on, että jalostuskoirat olisivat myös metsästysominaisuuksiltaan rodun keskitasoa parempia koiria.

Taulukko 7: Karkeakarvaisen saksanseisojan metsästysominaisuuksien vuosittaiset keskiarvot

Rotu FCI 7 / 98 ominaisuuksien keskiarvot vuosittain.	Kokeissa esitettyjen koirien määrä	Vauhti	Hakutekniikka (maastonpeittävyys)	Vainuamistapa	Seisontaherkkyys	Eteneminen	Käyttäytyminen riistan karkottuessa	Noutohalukkuus	Yhteistyö	Metsästys halu
1991-2000	1743	3,44	3,29		3,34	3,80	4,08	4,76	3,04	4,27
2001-2010	2049	3,56	3,34	3,77	3,23	3,93	4,02	4,66	3,02	4,31
2011	285	3,62	3,38	3,82	3,09	3,81	4,12	4,52	3,04	4,36
2012	271	3,62	3,35	3,88	3,12	3,81	3,91	4,58	3,04	4,42
2013	312	3,63	3,36	3,88	3,13	3,65	4,07	4,50	3,03	4,35
2014	300	3,50	3,30	3,80	3,30	3,90	4,00	4,60	3,00	4,30
2015	267	3,50	3,30	3,80	3,30	3,80	4,00	4,60	3,00	4,30

KAER-kokeen tulokset

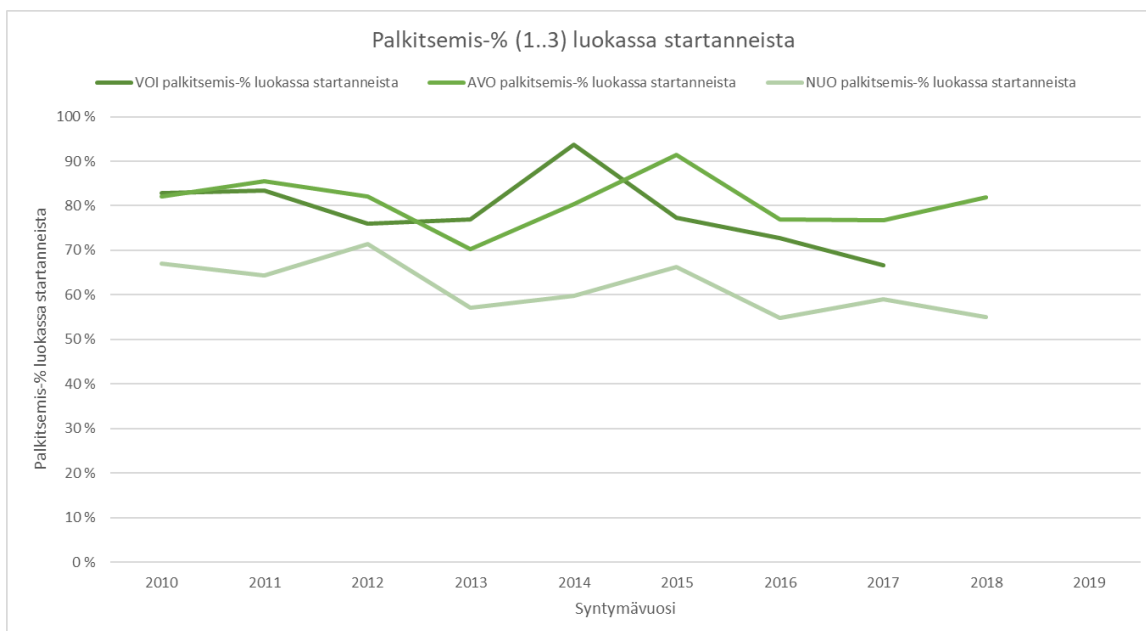
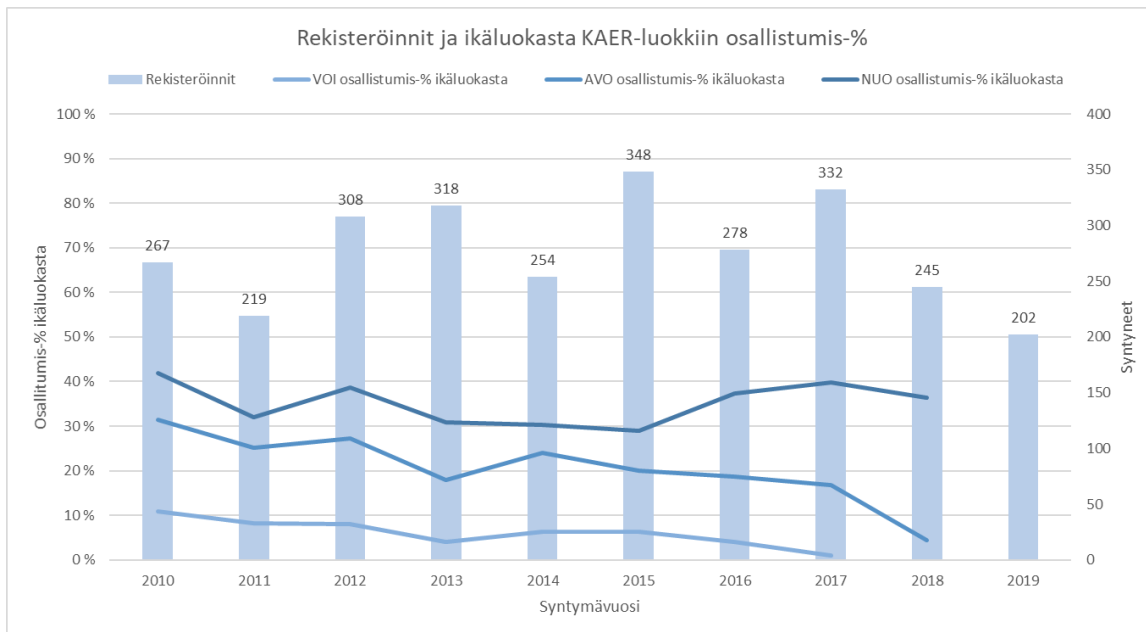
Kokeen yhteydessä täytetään koirakohtainen arvostelulomake, johon ylituomari on kirjannut kokeen tapahtumat, tuloksen ja

koirasta tehdyn arvioinnin. Koiran ohjaaja saa koirasta täytetyn arvostelupöytäkirjan. Tiedot tallennetaan Saksanseisojakerhon tietokantaan, tulokset ovat luettavissa kerhon kotisivulta. Kokeiden tulokset löytyvät myös Kennelliiton kotisivulta.

Alla olevassa tilastossa esitetään vuosittain palkinnolle johtaneet KAER – kokeessa esitetyt koirat sekä palkitsemisprosentti kaikista esitetyistä koirista.

Taulukko 8: Koekäynnit sekä palkitsemisprosentit 2010–2019

	2010	2011	2012	2013	2014	2015	2016	2017	2018	2019
Rekisteröinnit	267	219	308	318	254	348	278	332	245	202
Kokeisiin osallistunut ikäluokasta	124	83	134	122	91	116	112	148	72	0
Kokeisiin osallistumis-% ikäluokasta	46 %	38 %	44 %	38 %	36 %	33 %	40 %	45 %	29 %	0 %
VOI (syntymävuosittain, vain jokaisen koiran paras tulos)										
	2010	2011	2012	2013	2014	2015	2016	2017	2018	2019
VOI1	17	11	14	7	13	12	5			
VOI2	4	1	4	1	1	4	3	1		
VOI3	3	3	1	2	1	1		1		
VOI0	4	3	6	3		5	3			
VOI-	1				1			1		
VOI-luokassa startannut ikäluokasta	29	18	25	13	16	22	11	3		
VOI osallistumis-% ikäluokasta	11 %	8 %	8 %	4 %	6 %	6 %	4 %	1 %		
VOI1-3 palkitut ikäluokasta	24	15	19	10	15	17	8	2		
VOI palkitsemis-% luokassa startanneista	83 %	83 %	76 %	77 %	94 %	77 %	73 %	67 %		
VOI palkitsemis-% ikäluokan kokeisiin osallistuneista	19 %	18 %	14 %	8 %	16 %	15 %	7 %	1 %		
AVO (syntymävuosittain, vain jokaisen koiran paras tulos)										
	2010	2011	2012	2013	2014	2015	2016	2017	2018	2019
AVO1	6	9	14	9	8	11	11	17	3	
AVO2	23	15	18	11	15	26	12	14	4	
AVO3	11	5	12	7	10	5	6	9	2	
AVO0	12	7	15	16	11	5	11	12	2	
AVO-	3	1		1	1	1	1	1		
Yhteensä	55	37	59	44	45	48	41	53	11	
AVO-luokassa startannut ikäluokasta	84	55	84	57	61	70	52	56	11	
AVO osallistumis-% ikäluokasta	31 %	25 %	27 %	18 %	24 %	20 %	19 %	17 %	4 %	
AVO1-3 palkitut ikäluokasta	69	47	69	40	49	64	40	43	9	
AVO palkitsemis-% luokassa startanneista	82 %	85 %	82 %	70 %	80 %	91 %	77 %	77 %	82 %	
AVO palkitsemis-% ikäluokan kokeisiin osallistuneista	56 %	57 %	51 %	33 %	54 %	55 %	36 %	29 %	13 %	
NUO (tapahtumavuosittain, vain jokaisen koiran paras tulos) > Pääasiassa ed.vuonna syntyneet ; Virhettä aiheuttaa NUO-starttien toissa vuonna syntyneet										
	2011	2012	2013	2014	2015	2016	2017	2018	2019	2020
NUO1	22	17	30	20	14	25	22	29	18	
NUO2	29	17	35	18	24	23	23	33	18	
NUO3	24	11	20	18	8	19	12	16	13	
NUO0	35	25	34	41	30	33	46	54	38	
NUO-	2			1	1	1	1		2	
Yhteensä	112	70	119	98	77	101	104	132	89	
NUO osallistumis-% ikäluokasta	42 %	32 %	39 %	31 %	30 %	29 %	37 %	40 %	36 %	
NUO1-3 palkitut ikäluokasta	75	45	85	56	46	67	57	78	49	
NUO palkitsemis-% luokassa startanneista	67 %	64 %	71 %	57 %	60 %	66 %	55 %	59 %	55 %	
NUO palkitsemis-% ikäluokan kokeisiin osallistuneista	60 %	54 %	63 %	46 %	51 %	58 %	51 %	53 %	68 %	



Käyttövalion arvo ei periydy, kun taas ominaisuudet periytyvät, jossain määrin. Riittävän palkintotason lisäksi, metsästysominaisuudet ovat hyvä mittari jalostusvalintoja tehtäessä.

Ominaisuuksien arvioiminen ei vaikuta suoraan palkintosijaan, joka muodostuu annettujen pisteiden ja kertoimien sekä koesääntöjen mukaan. Koepalkintotaso kuvaa hyvin koiran kyvykkyyttä myös käytännön metsästyksessä. Alla esitetystä tilastosta (metsästysominaisuuksien keskiarvot palkintosijojen mukaan) voidaan havaita, että tietyn ominaisuuden tason omaavalla koiralla on paremmat edellytykset tulla korkeasti palkituksi.

Käyttökokeet muissa maissa

Saksassa on koejärjestelmä, jolla kerätään monipuolisesti tietoa koirien perinnöllisistä metsästysominaisuuksista. Kokeissa ei testata koirien hakutyöskentelyä yhtä yksityiskohtaisesti kuin pohjoismaissa. Hegewald on meidän Junkkarin kaltainen edellisenä vuotena syntyneille nuorille koirille tarkoitettu jalostus- ja koetapahtuma vuosittain.

Ruotsin koesäännöt vastaavat aika tarkkaan Suomen kokeita. Erona kuitenkin on että avoimessa maastossa koiria kokeillaan parihaussa, samoin kuin Norjassa ja Tanskassa.

4.2.6 Käyttäytyminen kotona sekä lisääntymiskäyttäytyminen

Kotikäyttäytyminen

Luonteeltaan rotu on avoin ja ystävällinen eikä osoita aggressiivisuutta ihmisiä tai muita koiria kohtaan. Kotioloissa karkeakarvainen saksanseisoja on helppo ja lapsiystävällinen perhekoira.

Lisääntymiskäyttäytyminen

Karkeakarvainen saksanseisoja pystyy lisääntymään luonnollisesti, sekä astutus että synnytykset hoidetaan kotioloissa.

Yksinoloon liittyvät ongelmat

Yksinolemissen ongelmat (esimerkiksi eroahdistus) ovat karkeakarvaisella saksanseisojalla harvinaisia.

Sosiaalinen käyttäytyminen

Matkoilla ja metsästysmatkoilla koirat sopeutuvat hyvin erilaisiin olosuhteisiin. Myös toisilleen vieraat koirat - jopa urokset keskenään - pystyvät yleensä ongelmitta olemaan ja majoittumaan samoissa tiloissa.

Pelot ja ääniherkkyys

Rodulla ei tiedetä esiintyvän arkuuksia tai ääniherkkyksiä.

4.2.7 Yhteenveto rodun käyttäytymisen ja luonteen keskeisimmistä ongelmakohdista sekä niiden korjaamisesta

Karkeakarvainen saksanseisoja on täysiverinen metsästyskoira. Tämä edellyttää rodulta hyvää hermorakennetta ja luonnetta. Siten rodun pysyessä metsästyskoirana, jalostuksessa on erityisesti kiinnitetty huomiota myös luonteeseen ja käyttäytymiseen. Yksittäistapauksia lukuun ottamatta rodussa ei ole luonteen tai käyttäytymisen osalta ongelmia. Hermostuneista ja ns. "piippaavista" koirista tuomarit tekevät kokeissa merkinnät koekertomukseen. Kasvattajat eivät käytä ahdistuvia tai luonteeltaan heikkoja koiria jalostukseen.

Käytöshäiriöisien koirien lopetusten lukumäärä on noussut ja asia pitää huomioida jalostuksessa selvemmin kuin aikaisemmin. Käytösongelman lisääntyminen on rodussa tiedostettu. Kennelliiton kuolinsyy ilmoituksissa käyttäytymisen tai käytösongelmien vuoksi lopetettujen koirien osuus kaikista ilmoitetuista kuolinsyistä on 4% lopetettujen koirien keski-ikä ollessa vain 4v.7kk. Saksanseisojakerho ry:n vuosikokouksen roturyhmässä 2019 asiaa käsiteltiin ja aloitettiin tilanteen kartoitus ja jalostusohjeistuksen suunnittelu.

Selvityksen alla on sopivan luonnekyselyn löytäminen ja sen löydyttyä kyselyn toteuttaminen. Rodun osalta luonnemerkintöjä voidaan kirjata myös näyttelyissä ja käyttökokeissa. Nykyisin käytössä oleville luonnetesteille pyritään myös tekemään rodun ominaisuuksien ja luonteen mukaiset tulosraamit.

4.3 Terveys ja lisääntyminen

Saksanseisoja on terve rotu, mutta sairauksia tietenkin myös ilmenee. Osa sairauksista on perinnöllisiä, osa ei. Jalostustoimikunnan, kasvattajien ja harrastajien välillä pitää vallita avoin ja hyvä ilmapiiri, jotta tiedonsaanti sairauksista olisi helppoa. Koiran omistajien ja/tai kasvattajien tulisi informoida jalostustoimikuntaa varmistetuista tai epäilyistä sairauksista.

4.3.1 PEVISA-ohjelmaan sisällytetyt sairaudet ja viat

Karkeakarvaisen saksanseisojan PEVISA-ohjelma 2022-2026

Pentujen vanhemmista tulee olla ennen astutusta lonkkakuvauslausunto raja-arvolla B. Koiran rekisteröityjen jälkeläisten määrä saa olla karkeakarvaisella saksanseisojalla korkeintaan 60 pentua, joista alle neljävuotiaana enintään 20 pentua. Viimeinen, rajan ylittävä pentue rekisteröidään kuitenkin kokonaan.

Lonkkanivelen kasvuhäiriö

Lonkkanivelen kasvuhäiriö eli ”lonkkavika”, (engl. hip dysplasia, HD) on koirien yleisin luuston/nivelten kasvuhäiriö. Se voidaan määritellä perinnölliseksi lonkkanivelen löysyydeksi. Lonkat ovat syntymähetkellä makroskooppisesti normaalit, mutta muutokset alkavat jo pennun ensimmäisten elinviikkojen aikana. Löysyys johtaa reisiluun pään ja lonkkamaljan riittämättömään kontaktiin. Alueelle kohdistuu epänormaalin suuri paine, joka on sitä suurempi mitä pienempi kontaktialue on. Tämä voi johtaa mikromurtumiin ja lonkkamaljan mataloitumiseen. Noin vuoden iässä lantion luutumisen on täydellistä ja lonkkaniveletkin stabiloituvat. Yleensä kipukin helpottaa tässä iässä.

Lonkkanivelen kasvuhäiriö johtaa yleensä nivelrikkoon. Nivelrikon kehittymisen aikatauluun ja tyyppiin vaikuttavat rotukohtaiset ja yksilölliset erot. Lonkkanivelen kasvuhäiriön perimmäistä syytä ei tiedetä, mutta se periytyy tämänhetkisen tutkimustiedon perusteella kvantitatiivisesti eli siihen vaikuttaa useita eri geenejä. Näistä osa on ns. suurivaikutteisia geenejä (engl. major gene). Periytymisaste vaihtelee eri tutkimuksissa välillä 0,1–0,6. Ympäristöllä on vaikutusta kasvuhäiriön ilmiasuun. Useissa tutkimuksissa on todettu runsaan ravinnonsaannin olevan yhteydessä lonkkavikaan. Ruokinta ei aiheuta dysplasiaa, mutta se tuo vian esiin geneettisesti alttiilla koirilla. Tämä pätee myös toisin päin, optimaalisella ruokinnalla lonkkanivelen kasvuhäiriö ei tule näkyviin tai on lievempää. Myös liian raju liikunta kasvuaikana voi pahentaa muutoksia.

Lonkkanivelen kasvuhäiriötä tavataan lähes kaikilla roduilla, mutta yleisintä se on suurilla ja jättiroduilla. Oireet voidaan huomata pentuna 3–12 kuukauden iässä, jolloin kipua johtuu löysyyden aiheuttamasta nivelkapselin tulehduksesta tai luukalvon hermojen jännityksestä ja repeämisestä. Oireet voivat vähentyä selvästi tai loppua kokonaan jopa useiksi vuosiksi, kun nivelen ympärille muodostuva sidekudos vähentää nivelen löysyyttä. Toinen oireilevien koirien ryhmä on aikuiset koirat, joiden oireiden syynä on nivelrikko. Nuorilla koirilla oireina voivat olla takajalkojen ontuminen, ”pupuhyppely”, ylösnousuvaikeudet levon jälkeen, liikkumishaluttomuus ja naksahteleva ääni kävellessä. Oireet voivat alkaa

äkillisesti ja omistaja voi liittää ne johonkin tapaturmaan. Vanhemmilla nivelrikkoisilla koirilla oireet voivat olla epämääräisiä. Oireilu laitetaan usein vanhenemisen piikkiin. Tyypillisiä oireita ovat takajalkojen ontuminen ja jäykkyys liikkeessä. Lonkkavikainen koira yrittää viedä painoa pois takaosalta, mikä ilmenee kävellessä selkälän aaltoiluna ja lantion kiertymisinä. Tämä johtaa myös takaosan lihaskatoon ja etupään lihasten voimistumiseen.

Lonkkavian vastustamisohjelma perustuu useimmilla roduilla röntgenkuvissa sairaiksi todettujen yksilöiden karsimiseen jalostuksesta. Lonkkanivelen kasvuhäiriön periytyvyys on kohtuullinen. Ilmiasuunkin perustuvan jalostusvalinnan pitäisi johtaa tuloksiin, jos valinta on systemaattista. Jalostusarvoindeksien (BLUP-indeksit) avulla valinta on tehokkaampaa. Indeksissä otetaan huomioon koiran kaikkien tutkittujen sukulaisten taso ja poistetaan röntgentuloksiin vaikuttavien ympäristökijöiden vaikutusta. Jalostusindeksejä lasketaan jo useille roduille sekä lonkka- että kyynärnivelistä. Karkeakarvaiselle saksanseisojalle lasketaan indeksi lonkkanivelistä. Indeksien laskemisen edellytyksenä on riittävä määrä kuvattuja koiria.

Suomen kennelliiton arviointiasteikolla virallisten lonkkakuvien (rtg) arvioinnissa aste A on täysin terve, B tarkoittaa lievää löysyyttä, mutta on kuitenkin vielä terveeksi luokiteltavissa, C-asteessa on lieviä muutoksia lonkkanivelissä, mutta tämä ei yleensä rajoita metsästyskäyttöä, ellei johda nivelrikon kehittymiseen. D- ja E-asteessa nivelrikkomuutoksia nähdään jo röntgenkuvassa ja ne aiheuttavat varsinkin iän lisääntyessä ontumista. (Lähde: kennelliitto.fi ELT Anu Lappalainen)

Suomessa käytetään FCI:n vahvistamaa kansainvälistä lonkkaniveldysplasian arvosteluasteikkoa:

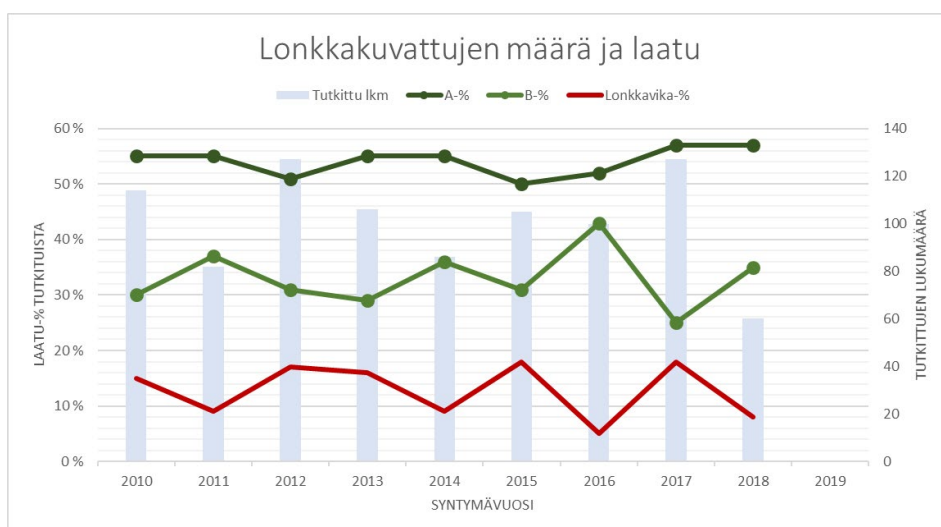
A ei muutoksia	Reisiluun pää ja lonkkamaljakko ovat yhdenmukaiset. Lonkkamaljakon kraniolateraalin reuna piiryy terävänä ja on lievästi pyörästynyt. Nivelrako on tiivis ja tasainen. Norbergin asteikko vetoasennossa noin 105° (suosituksena).
B lähes normaali / rajatapaus	Reisiluun pää ja lonkkamaljakko ovat vähän epäyhdenmukaiset ja Norbergin asteikko vetoasennossa lähellä 105°, tai reisiluun pään keskus on mediaalisesti lonkkamaljakon dorsaalireunaan nähden ja reisiluun pää ja lonkkamaljakko ovat yhdenmukaiset.
C lievä	Reisiluun pää ja lonkkamalja eivät ole yhdenmukaiset, Norbergin asteikko on noin 100° ja/tai lonkkamaljakon kraniolateraalin reuna on vähän mataloitunut. Epätasaisuutta tai korkeintaan lieviä nivelrikkomuutoksia lonkkamaljan kraniaali-, kaudaali- tai dorsaalireunassa tai reisiluun päässä tai kaulassa.
D kohtalainen (keskivaikea)	Selvää epätasaisuutta reisiluun päässä ja lonkkamaljakossa, subluksaatio. Norbergin asteikko on suurempi kuin 90° (vain suosituksena). Lonkkamaljakon kraniolateraalin reuna tasaantunut ja/tai nivelrikon merkkejä.
E vaikea	Selvästi dysplastinen lonkkanivel. Esim. luksaatio tai selvä subluksaatio, Nordbergin asteikko alle 90°, selvä lonkkamaljakon kraniaalireunan tasaantuminen, reisiluun pään epämuotoisuus (sienimäinen, tasaantunut) tai muut nivelrikkomuutokset.

Tätä asteikkoa noudatetaan koiran 6 vuoden ikään saakka. Tämän jälkeen arvostelussa on otettava huomioon koiran ikä ja erityisesti sekundäärinivelrikko.

Taulukko 9: Lonkkakuvattujen koirien lukumäärät ja tulokset 2010 - 2019

Vuosi	Syntyneitä	A	B	C	D	E	Yhteensä
2010	280	63	34	16	1	0	114
2011	226	45	30	7	0	0	82
2012	318	65	40	19	3	0	127
2013	315	58	31	12	5	0	106
2014	253	47	31	7	1	0	86
2015	320	53	33	17	2	0	105
2016	281	52	43	4	1	0	100
2017	348	73	32	20	1	1	127
2018	229	34	21	5	0	0	60
2019	191	0	0	0	0	0	0
Yhteensä	2761	490	295	107	14	1	907

Vuosi	Tutkittu	A	B	C	D	E
2010	41%	55%	30%	14%	1%	0%
2011	36%	55%	37%	9%	0%	0%
2012	40%	51%	31%	15%	2%	0%
2013	34%	55%	29%	11%	5%	0%
2014	34%	55%	36%	8%	1%	0%
2015	33%	50%	31%	16%	2%	0%
2016	36%	52%	43%	4%	1%	0%
2017	36%	57%	25%	16%	1%	1%
2018	26%	57%	35%	8%	0%	0%
2019	0%					
Yhteensä	33%	54%	33%	12%	2%	0%



Kattavan ja vertailukelpoisen tiedon saamiseksi jalostusta varten on suositeltavaa, että pyritään jatkossa pitämään lonkkakuvattujen koirien osuuden mahdollisimman korkeana. On suositeltavaa, että koiran jälkeläisiä lonkkakuvataan ennen kuin koira käytetään

jalostukseen useampia kertoja. Saksanseisojilla suositellaan ainoastaan lonkistaan terveiden koirien käyttöä jalostukseen niin, että kahta B-lonkkaista ei yhdistettäisi. Lisäksi tulee hyödyntää BLUP- indeksiä siten että yhdistelmien keskimääräinen ennuste olisi aina yli 100.

Kyynärnivelen kasvuhäiriöt

Kyynärnivelen kasvuhäiriö (engl. elbow dysplasia, ED) on yleisin isojen ja jättikokoisten koirien etujalan nivelkivun ja ontumisen aiheuttaja. Kyynärnivelen kasvuhäiriön eri muotoja ovat varislisäkkeen (processus coronoideus) sisemmän osan fragmentoituminen, olkaluun nivelnastan (condylus humeralis) sisemmän osan osteokondroosi ja kiinnittymätön kyynärpään uloke (processus anconaeus). Kyynärnivelen inkongruenssia (nivelpintojen epäyhdenmukaisuutta) pidetään tärkeänä syynä kaikkiin edellä mainittuihin kasvuhäiriöihin ja myös se lasketaan kyynärnivelen kasvuhäiriöksi.

Kyynärnivelen kasvuhäiriön periytymisen mekanismit ovat epäselvät. Periytyminen on kvantitatiivista eli siihen vaikuttaa useita eri geenejä. Yksi näistä geeneistä saattaa olla ns. suurivaikutteinen geeni. Kasvuhäiriön tyyppi vaihtelee eri roduilla, mikä viittaa siihen, että aiheuttajina ovat eri geenit. Kyynärnivelen kasvuhäiriö on yleisempää uroksilla, todennäköisesti urosten suuremman painon ja mahdollisesti myös hormonaalisten tekijöiden takia. Nykykäsityksen mukaan perinnöllisillä tekijöillä on suurin osuus kyynärnivelen kasvuhäiriön synnyssä, mutta ympäristötekijöillä on osuutensa sen ilmenemisessä. Toisin sanoen optimaalisella ruokinnalla voidaan mahdollisesti estää kasvuhäiriön kehittyminen yksilöllä, jolla on siihen perinnöllinen taipumus.

Kaikissa kyynärnivelen kasvuhäiriöissä oireet alkavat keskimäärin 4–7 kuukauden iässä. Tyypillinen oire on ontuminen, joka voi pahentua rasituksessa tai olla voimakkainta levon jälkeen. Ontuminen voi olla jatkuvaa tai ajoittaista. Omistajan voi olla vaikea havaita koiran ontumista, jos kasvuhäiriö on molemminpuolinen. Toisinaan kasvuhäiriö on molemmissa kyynärnivelistä, vaikka koira ontuu vain toista jalkaa. Usein oireet huomataan vasta aikuisiällä ja silloin oireet johtuvat sekundaarisesta nivelrikosta. Kiinnittymätön kyynärpään uloke ei välttämättä oireile nuorella koiralla ja se voi olla röntgenkuvauksen sivulöydös.

Kasvuhäiriöiden ja niiden erilaisten kirurgisten hoitojen tehosta ja pitkäaikaisennusteesta ei ole olemassa kattavia tutkimuksia. Leikkaushoidon hyöty on epävarma, jos nivelessä on jo selvät nivelrikon merkit. Kaikkien kyynärnivelen kasvuhäiriöiden seurauksena on ainakin hoitamattomana nivelrikko. Leikattuunkin jalkaan kehitty yleensä aina jonkin asteinen nivelrikko, mutta sen määrä voi olla vähäisempää ja se voi kehittyä myöhemmin kuin ilman leikkausta hoidetussa nivelessä. Kyynärnivelen nivelrikko invalidisoi koiraa yleensä pahemmin kuin esim. lonkkien nivelrikko, koska koiran painosta noin 60 % on etuosalla. Nivelrikon hoidossa tärkeitä ovat painon pudotus, liikunnan rajoitus ja tarvittaessa käytetään myös tulehduskipulääkkeitä. Lisäksi voidaan käyttää nivelnesteiden koostumusta parantavia lääkkeitä ja ravintolisiä.

Pohjoismaissa kyynärnivelen kuvien arviointi perustuu sekundaarisiin nivelrikon merkkeihin. On huomattava, että jo 1. asteen muutos tarkoittaa sitä, että koiralla on kyynärnivelen kasvuhäiriö ja siitä johtuvia nivelrikkomuutoksia. Ruotsissa kyynärnivelen kasvuhäiriö on vähentynyt roduissa, joissa kyynärniveliä kuvataan. Tämä johtuu todennäköisesti siitä, että siellä käytetään näissä roduissa jalostukseen vain vähän muita kuin kyynärnivelen suhteen terveitä koiria. (Lappalainen, Anu).

Kyynärnivelistään on vuosina 2010 – 2019 kuvattu yhteensä 671 karkeakarvaista saksanseisoojaa, joista 636 on todettu terveiksi, 24 koiralla on merkitty tulos 1, 6 koiralla 2 ja 5 koiralla tulos on 3. Eli noin 5 % kuvatuista koirista oli kyynärnivelen kasvuhäiriö. Kuvausprosentti syntyneistä on 24,7 % vuosina 2010–2018. (KoiraNet)

Taulukko 10: Kyynärniveltilasto 2010–2019 syntymävuosittain

Vuosi	Syntyneitä	0	1	2	3	Yhteensä
2010	280	56	2	0	2	60
2011	226	46	2	0	0	48
2012	318	86	2	0	1	89
2013	315	65	2	4	1	72
2014	253	62	2	0	0	64
2015	320	83	2	1	1	87
2016	281	77	4	0	0	81
2017	348	104	7	1	0	112
2018	229	57	1	0	0	58
2019	191	0	0	0	0	0
Yhteensä	2761	636	24	6	5	671

Vuosi	Tutkittu	0	1	2	3
2010	21%	93%	3%	0%	3%
2011	21%	96%	4%	0%	0%
2012	28%	97%	2%	0%	1%
2013	23%	90%	3%	6%	1%
2014	25%	97%	3%	0%	0%
2015	27%	95%	2%	1%	1%
2016	29%	95%	5%	0%	0%
2017	32%	93%	6%	1%	0%
2018	25%	98%	2%	0%	0%
2019	0%				
Yhteensä	24%	95%	4%	1%	1%

Kyynärnivelen luutumishäiriötä sairastavaa koiraa, tai koiraa, jolla kyynärniveltä on havaittu muutoksia nivelissä, ei tule missään tapauksessa käyttää jalostukseen.

Jalostusrekisteriin nousevan koiran omistajalta vaaditaan allekirjoitettu terveysvakuutuspaperi, jossa mm. vakuutetaan, ettei koiralla ole ollut leikkausta vaativia olka- ja/tai kyynärnivelen vikoja. Terveysvakuutuksen tekoa toivotaan kaikilta koirilta ja aivan erityisesti niiltä, joita käytetään jalostuksessa. (Saksanseisoojakerho ry:n jalostustoimikunta).

4.3.2 Muut Suomessa rodulla todetut merkittävät sairaudet ja viat

Olkanivelen osteokondroosi

Karkeakarvaisilla saksanseisoojilla osteokondroosimuutokset muodostuvat useimmiten olkaniveleen olkaluun nivelpinnalle, mutta OCD (Osteochondritis Dissecans) voi koirilla eri roduissa ilmetä myös kinner-, kyynär- tai polvinivelissä.

Olkanivelen osteokondroosia aiheuttaa jalan ontumaa. Olkanivelssä on turvotusta ja nivelneste lisääntyy ja nivelen taivuttelu aiheuttaa kipua. Oireet alkavat tyypillisesti 4–7 kuukauden iässä. Sairastunut olkanivel hoidetaan useimmiten leikkauksella ja onnistuneen leikkauksen jälkeen ennuste on kohtalainen - hyvä. Lievä OCD muutos olkanivelessä saattaa kasvun myötä parantua itsestään. Leikkaushoidon jälkeenkin laajat OCD muutokset estävät tai rajoittavat usein koiran normaalia metsästyskäyttöä.

Olkaniveliön rtg-kuvaus lonkkakuvausten yhteydessä on suositeltavaa. Saksassa kuvataan suurin osa jalostukseen käytetyistä koirista. Suomessa ei saa vielä virallista lausuntoa olkanivelistä Suomen Kennelliitolta, mutta kuvaava eläinlääkäri voi antaa lausunnon olkanivelistä ja tulos kirjataan koiran tietohin Saksanseisojakerhon tietokantaan.

OCD sairasta koiraa ei saa käyttää jalostuksessa. Kun koiralle todetaan ko. sairaus, pyydämme omistajaa ilmoittamaan sairaudesta Saksanseisojakerholle nettisivujen kautta Terveyskyselylomakkeella. Sairaudesta on hyvä ilmoittaa myös kasvattajalle.

Jalostusrekisteriin nousevan koiran omistajalta vaaditaan allekirjoitettu terveystakuutuspaperi, jossa mm. vakuutetaan, ettei koiralla ole ollut leikkausta vaativia olka- ja/tai kyynärnivelen vikoja. Terveystakuutuksen tekoa toivotaan kaikilta koirilta ja aivan erityisesti niiltä, joita käytetään jalostuksessa. (Saksanseisojakerho ry:n jalostustoimikunta).

Selkäsairaudet

Nikamien yhteen kasvaminen, spondyloosi, spondylosis deformans

Spondyloosi on koirien ja kissojen selkärangan rappeumasairaus. Sairaudessa nikamat alkavat kasvaa yhteen luupiikkimuodostumalla. Elimistö pyrkii korjaamaan nikamien yliliikkuvuutta kasvattamalla nikamia yhteen. Spondyloosia tavataan normaalisti keski-ikäisillä ja vanhoilla koirilla. Yli 10-vuotiailla koirilla muutoksia on yleisesti.

Muutoksia havaitaan rintanikamien loppuosassa, lannenikamissa ja viimeisen lannenikaman ja ristiluun välissä. Muutosväleissä havaitaan myös vaurioita välilevyn ulkokerroksissa. Sairauden taustalla on perinnöllinen rakenneheikkous. Tapaturmat tai muut sairaudet voivat olla myös vaikuttamassa muutosten syntyyn. Osa sairaista koirista on täysin oireettomia. Monelle koiralle oireena on jäykkyys, vaikeutta ylösnousussa ja eriasteista takapäin heikkoutta ja voimattomuutta.

Karkeakarvaisilla saksanseisojilla todetaan spondyloosia. Sairaus aiheuttaa koiralle kipuja ja liikkumisvaikeutta ja näin vähentää mahdollisuutta käyttää koiraa metsästyksessä. Vakavat muutokset lyhentävät koiran elinikää. Oireita aiheuttavaa spondyloosia on löytynyt myös nuoremmilta saksanseisojilta 4-5 vuoden iässä.

Jäykkien ja kankeiden nuorien ja keski-ikäisten koirien selkärangat olisi tärkeää kuvata. Jos koiralla todetaan vakava spondylosis-muutos, sitä ei pidä käyttää jalostuksessa. Jos sairaan koiran sisaruksia käytetään jalostuksessa, olisi tärkeää rtg-kuvata jalostukseen käytettävän koiran selkä.

Koira, jolla on hyvin lievä spondyloosimuutos SP1 voidaan käyttää jalostukseen, mutta silloin se suositellaan yhdistämään terveeksi kuvatun koiran kanssa.

Suomen Kennelliitto antaa kaikkien rotujen koirille virallisia selkälausuntoja. Spondylosislausunnossa koira pitää olla yli 2-vuotias.

Välimuotoinen lanneristinikama

Välimuotoinen lanneristinikama (lumbosacral transitional vertebra, LTV) on yleinen synnynnäinen ja perinnöllinen nikamaepämuodostuma, jonka periytymismekanismia ei tunneta. Välimuotoinen nikamassa on kehityshäiriö niin, että osa nikamasta on kehittynyt lanneristikamaksi ja osa siitä kasvanut ristiluun muotoon. Välimuotoinen nikama voi olla joko lannerangan 7. nikama (sakralisaatio) tai sitten ristiluun 1. nikama (lumbalisaatio). Diagnoosi tehdään lonkkakuvasta, lanne- ja rintarangan sivukuvasta.

Välimuotoinen nikama aiheuttaa eläimelle eriasteisia oireita kehityshäiriöasteen mukaan. Sairaita koiria ei saa käyttää jalostuksessa. Suomen Kennelliitto antaa LTV lausunnon yli 1 vuoden ikäisille koirille, lausuntoa varten koirasta otetaan lonkka-, rintaranka- ja lannerankakuva, esim. lonkkakuvauksen yhteydessä.

Röntgenkuvaus voidaan tehdä koiran täytettyä 12 kk. Arvosteluasteikko: LTV 0 rakenne normaali, LTV 1 jakautunut ristiluun keskiharjanne (S1- S2), LTV 2 symmetrinen välimuotoinen lanneristinikama, LTV 3 epäsymmetrinen välimuotoinen viimeinen lanneristinikama, LTV 4 6 tai 8 lanneristikamaa (normaali määrä 7)

Kennelliiton jalostustieteellinen toimikunta suosittelee jättämään oireilevat koirat pois jalostuksesta. Kaikkia oireettomia koiria voi käyttää, mutta LTV1–LTV4-tuloksen saaneet koirat suositellaan yhdistämään vain LTV0-koirien kanssa. Tällaisten yhdistelmien jälkeläisiä suositellaan kuvattavaksi, jotta LTV-muutosten periytymisestä ja merkityksestä saadaan lisää tietoa.

Karkeakarvainen saksanseisoja on käyttökoirarotu, jonka tehtävänä metsästyskoirana on juosta läpi elämänsä rankoissa olosuhteissa pitkiä matkoja. Suurin rasitus koiran liikkuessa kohdistuu ristiluun ja lannerangan alueelle. Jos tässä kohdassa on kehityshäiriöinen nikama niin ongelmia voi tulla. Tämä on syytä huomioida jalostuksessa.

Nikamaepämuodostumat

Selkärangan nikamien epämuodostumia (vertebral anomaly, VA) esiintyy useilla koiraroduilla. Niin sanotuilla "korkkiruuvihäntäisillä" roduilla (bostoninterrieri, englanninbulldoggi ja ranskanbulldoggi) saattaa koko selkäranka olla korkkiruuvihäntään liittyen epämuotoinen. Myös mopsi kuuluu perinteisesti tähän brakykefaalisten (lyhytkalloisten) rotujen joukkoon, vaikka sen häntä on eri tavalla kierteinen. Näillä koirilla yleisimpiä nikaman kehityshäiriöitä ovat erimuotoiset puolinikamat (hemivertebra) ja perhosnikamat (nikama, joka selällään otetussa kuvassa muistuttaa muodoltaan perhosta). Spina bifida (selkärankahalkio) on tila, jossa nikaman katto ei ole sikiönkehityksen aikana sulkeutunut ja selkäydin tai sen kalvot ovat ilman nikaman luista suojaa.

Selkävauksissa myös rodumme koirilla on havaittu joitakin epämuodostumia. Sairaita koiria ei tulisi käyttää jalostuksessa.

Hammaspuutokset ja purentavirheet

Purentavirheitä ja hammaspuutosten esiintymistä seurataan tarkkaan näyttelykertomuksista ja Junkkariarvosteluista. Niistä pidetään kirjaa. Yleisin hammaspuutos on P1. Näyttää kuitenkin siltä, että karkeakarvaisella on perinnöllinen P4 hammaspuutos, hammas puuttuu yleensä vasemmalta puolelta alaleuasta, tai molemmilta puolilta. Purentavirheet ovat suhteellisen harvinaisia. Rotumääritelmän mukaisesti hylkääviä virheitä ovat ylä-, ala- ja ristipurenta, hammaspuutokset lukuunottamatta P1-hampaita, ahdasasentoiset kulmahampaat. Koiraa, jolla on hylkäävä purentavirhe ei tule käyttää jalostukseen. Saksassa purentavirheet ja muut kuin P1 hammaspuutokset sulkevat koiran jalostuksesta.

Kivesvika

Kivesvikaisen uroksen joko toinen tai molemmat kivekset eivät laskeudu vatsaontelosta normaalisti kivespussiin, tai kivekset ovat muuten rakenteeltaan epänormaalit. Kaksipuoleinen muoto (molemmat kivekset puuttuvat) on steriili, mutta toispuoleisessa muodossa (yksi kives puuttuu) uros on yleensä siitoskykyinen. Normaalisti kivekset ovat laskeutuneet noin kahdeksan - yhdeksän viikon ikäisillä pennuilla (Paatsama, S., 1991).

Kivesvika on perinnöllinen, mutta periytymistapa on epäselvä, koska eri tutkimukset ovat päätyneet erilaisiin arvioihin periytymismallista. Todennäköisempää on, että periytyminen on polygeenistä. Kivesvian periytyvyys (heritabiliteetti) on kuitenkin riittävän suuri, niin että jalostusvalinnoilla voidaan vaikuttaa sen esiintymiseen. (Nielen, Janss ja Knol, 2001)

Yhden tai molempien kivesten laskeutumatta jääminen tai epänormaalius on karkeakarvaisen saksanseisajan rotumääritelmässä mainittu hylkäävä virhe. Tällainen uros on luonnollisesti myös suljettu pois jalostuksesta.

Epilepsia

Epilepsia on toistuvia kohtauksia aiheuttava aivojen sähköisen toiminnan häiriö, joka on koiran yleisin neurologinen sairaus. Kohtauksien luonne vaihtelee ja koiralla voi olla tajunnan, motoriikan, sensorisen toiminnan, autonomisen hermoston ja/tai käyttäytymisen häiriöitä. Kohtauksen aikana koira voi olla tajuissaan tai tajuton. Jos koko koira kouristelee, puhutaan yleistyneestä kohtauksesta. Kohtaus voi esiintyä myös paikallisena, jolloin vain yksi lihasryhmä, esimerkiksi koiran raaja tai raajat kouristelevat. Paikallisalkuinen kohtaus voi laajeta yleistyneeksi kohtaukseksi. Kohtauksen luonne riippuu purkauksen lähtöpaikasta aivoissa ja sen leviämisestä. Epilepsiaa sairastavaa koira ei saa käyttää jalostukseen. Samoin on vältettävä sellaisten riskilinjojen yhdistämistä, joiden tiedetään tuottaneen epileptikkojälkeläisiä, niin kauan kun rodulle ei ole olemassa geenitestiä, jonka avulla sairauden kantajuus voidaan todeta.

Ensimmäinen epilepsia-kohtaus tulee useimmiten nuorena, 1–5-vuotiaana, mutta perinnöllinen epilepsia voi alkaa missä iässä hyvänsä. Samantyyppisiä kohtauksia voivat aiheuttaa myös muut sairaudet kuin epilepsia. Epilepsiadiagnoosi pohjautuu muiden sairauksien poissulkemiseen. Siksi koirasta otetaan virtsa- ja verinäytteitä ja tehdään neurologinen tutkimus. Jollei muuta selittävää syytä löydy, koira sairastaa epilepsiaa. Epilepsiaa ei voida parantaa, vaan koira tarvitsee lääkitystä koko loppuelämänsä ajan. Lääkityksen aloituspäätökseen vaikuttaa kohtauksien esiintymistiheys ja vakavuus. Lääkityksen avulla epilepsia-kohtausten esiintymistä voidaan harventaa, kohtauksia

lieventää ja niiden kestoa lyhentää. Joskus kohtaukset saadaan lääkityksellä kokonaan loppumaan.

Karkeakarvaisella saksanseisojalla epileptisiä kohtauksia on esiintynyt yksittäisillä koirilla. Saksanseisojakerhon jalostustoimikunta seuraa tilannetta, ja on erittäin suositeltavaa, että siihen puututaan jalostusvalinnoissa mahdollisimman aikaisessa vaiheessa.

Epilepsiariskiä kuvaavaan indeksiä (EPI-luku) lasketaan suvussa havaittujen epilepsiatapausten perusteella Suomen Pystykorvajärjestön käyttämällä laskukaavalla (). Suomenpystykorvilla on saatu epilepsiaa vähemmän jalostuksella epilepsia indeksin avulla. Myös meidän rodussamme pystytään laskemaan suuntaa antavia indeksejä suomalaisille koirille.

von Willebrand tyyppi II verenvuototauti

Karkeakarvaisilla saksanseisojilla tunnetaan periytyvä sairaus, joka ilmenee veren hyytymistekijän puutteellisuutena ja näin ollen verenvuodon tyrehtymisen voimakkaana alenemisena. Sairailla koirilla on määrällinen ja laadullinen poikkeavuus hyytymistekijässä eli ns. von Willebrand tekijässä. Käytännössä tämä tarkoittaa sitä, että sinänsä vähäpätöiset haavat aiheuttavat hengenvaarallisen verenvuodon, myös sisäisiä verenvuotoja esiintyy.

Sairauden periytyvyys on autosomaalinen ja resessiivinen.

Geeniä, joka säätelee vWD-tekijää, on onnistuttu löytämään ja sairauden tutkimiseksi on geenitestti. Jalostuskoirat joko tutkitaan geenitestillä tai ne on todettu terveiksi vanhempien tulosten perusteella.

Kantaja - vapaa yhdistelmän tekeminen on perustelluista syistä mahdollista, mutta jalostustoimikunnan linjauksen mukaan tällaisesta yhdistelmästä syntyneet pennut tulee testata ennen luovutusta ja myydä testitiedot omistajille ja jalostustoimikunnalle julkaistuna.

Kantaja - kantaja yhdistelmä on ehdottomasti kielletty. Jalostustoimikunta ei tällaiselle yhdistelmälle suositusta anna.

Tautia esiintyy useissa eri koiraroduissa (eri tyyppejä I, II ja III). Karkeakarvaisilla saksanseisojilla tautia sairastavia ja kantajia on tavattu kaikkialla maailmassa missä koiria on testattu. Suomessa on varmistettu yksi kantaja. Jalostuskoirien testaamisen ansiosta tauti on hyvää vauhtia häviämässä.

Muita esiin tulleita tai kirjallisuudessa mainittuja rodun sairauksia ja vikoja:

Edellä kuvattujen sairauksien lisäksi karkeakarvaisilla saksanseisojilla on esiintynyt vähäisessä määrin mm. sydänvikoja, autoimmuunisairauksia, erilaisia allergioita, kilpirauhasen vajaatoimintaa, silmäluomien asentovirheitä (entropium ja ektropium) sekä hidastunutta karvankasvua.

Sairauksien kuvauksia

Jalostustoimikunnan pyrkii seuraamaan muidenkin kuin edellä mainittujen perinnöllisten sairauksien ja vikojen esiintymistä rodussa ja tarvittaessa ryhtyä niiden vaatimiin toimenpiteisiin.

Mikäli todetaan, että jokin yksilö on aikaisemmissa jälkeläisissään periyttänyt poikkeuksellisen runsaasti jotain sairautta tai vikaa, tulee tällainen koira viipymättä poistaa siitoskäytöstä.

Rodulla muissa maissa havaitut perinnölliset sairaudet

Karkeakarvaisen saksanseisojan populaatio on maailmanlaajuisesti avoin ja Suomessa kasvatus perustuu voimakkaasti tuontikoiriin. Näin ollen eri sairauksien esiintymisessä, eikä sairauksien yleisyydessä eri maiden kesken ole juurikaan eroa.

CMO sairautta, jossa kasvukaudella leukaluiden luustonkasvu häiriintyy, on tavattu myös karkeakarvaisilla saksanseisojilla. Suomessa tautia ei ole havaittu. Sairauteen etsitään geenitestiä sairaiden koirien perimän tutkimuksilla.

4.3.3 Yleisimmät kuolinsyyt

Vuoden 2019 loppuun mennessä Kennelliittoon ilmoitettujen 711 karkeakarvaisen saksanseisojan kuolinsyiden mukaan yleisimpiä kuolinsyitä luonnollisen kuoleman tai iäkkään koiran lopettamisen lisäksi ovat tapaturmat ja liikennevahingot ja eri kasvainsairaudet. Näissäkin tapauksissa keskimääräinen elinikä kertoo, että kuolemaan johtanut sairaus on ollut melko iäkkäällä koiralla. Keskimääräinen elinikä kaikissa ilmoitetuissa tapauksissa on 9 vuotta 1 kuukautta. Luusto ja nivelsairauksiin lopetettujen koirien määrä ei ole noussut ja on rodussamme melko pieni. Lopetus käytös- tai käyttäytymishäiriöiden vuoksi on lisääntynyt, tilastossa on nyt 26 koiraa ja keski-ikä 4 v 1 kk. Käytösongelma on rodussa tiedostettu ja roturyhmässä 2019 asiaa käsitelty ja aloitettu tilanteen kartoitus ja jalostusohjeistuksen suunnittelu.

Taulukko 11: Kuolinsyytilasto 2005 – 2019

Kuolinsyy kuolinvuosittain 2005-2019	Keskim. elinikä	Yhteensä	%-osuus
Vanhuus (luonnollinen tai lopetus)	12 vuotta 10 kuukautta	181	25 %
Kuolinsyytä ei ole ilmoitettu	8 vuotta 6 kuukautta	118	17 %
Kasvainsairaudet, syöpä	9 vuotta 6 kuukautta	76	11 %
Tapaturma tai liikennevahinko	5 vuotta 4 kuukautta	75	11 %
Lopetus ilman sairauden diagnosointia	10 vuotta 8 kuukautta	49	7 %
Muu sairaus, jota ei ole listalla	7 vuotta 4 kuukautta	37	5 %
Kuollut ilman sairauden diagnosointia	9 vuotta 0 kuukautta	29	4 %
Luusto- ja nivelsairaus	6 vuotta 1 kuukautta	27	4 %
Lopetus käytös- tai käyttäytymishäiriöiden vuoksi	4 vuotta 1 kuukautta	26	4 %
Maksan ja ruoansulatuskanavan sairaus	7 vuotta 7 kuukautta	21	3 %
Sydänsairaus	8 vuotta 8 kuukautta	17	2 %
Selkäsairaus	7 vuotta 4 kuukautta	13	2 %
Hermostollinen sairaus	7 vuotta 1 kuukautta	10	1 %
Hengitystiesairaus	9 vuotta 3 kuukautta	7	1 %
Virtsatie- ja lisääntymiselinten sairaus	7 vuotta 7 kuukautta	5	1 %
Immunologinen sairaus	7 vuotta 9 kuukautta	4	1 %
Iho- ja korvasairaudet	5 vuotta 5 kuukautta	3	0 %
Kadonnut	6 vuotta 7 kuukautta	3	0 %
Käyttökoira ei sovellu käyttötarkoitukseensa	8 vuotta 6 kuukautta	3	0 %
Pennun synnynnäinen vika tai epämuodostuma	0 vuotta 1 kuukautta	2	0 %
Synnytysvaikeus	6 vuotta 6 kuukautta	2	0 %
Petovahinko	7 vuotta 5 kuukautta	1	0 %
Silmäsairaus	3 vuotta 1 kuukautta	1	0 %
Sisäeritysrauhasten sairaus	1 vuotta 3 kuukautta	1	0 %
Kaikki yhteensä	9 vuotta 1 kuukautta	711	

4.3.4 Lisääntyminen

Keskimääräinen pentuekoko (KoiraNet)

Synt.vuoden mukaan	2019	2018	2017	2016	2015	2014	2013	2012	2011	2010
Pentuekoko	6,5	8,5	7,5	7,6	7,7	7,9	8,9	7,9	7,7	7,1

Keskimääräinen pentuekoko on ollut viimeiset 10 vuotta 6,5–8,9 pentua. Rodussa ei juurikaan ole astutus- tai astumisvaikeuksia. Muutamia yhdistelmiä, joissa astutus on onnistunut, jää vuosittain tyhjäksi. Samoin satunnaisesti astutus ei onnistu. Synnytykset tapahtuvat pääsääntöisesti ilman ongelmia. Jonkin verran esiintyy polttoheikkoutta. Nartut hoitavat pentunsa yleensä hyvin. Kasvattajille tehdyn pentuekyselyn vastausten mukaan 54 pentueessa pentukuolleisuus oli noin 8 %.

Pentueita	Syntyneitä pentuja	Kuolleena syntyneitä	Myöhemmin kuolleita
54	492	28	10
	100 %	6 %	2 %

Luovutusikäisinä lähes 35–40 %:ssa ilmoitetuista pentueista oli osalla pennuista lieviä tai selvempiä hampaiden ja alaleuan kasvuongelmia. Yleensä alakulmahammas tai hampaat osuivat yläleuan ikeneen. Samoin joitakin alapurentoja ilmoitettiin. Suurimmaksi osaksi nämä virheet korjautuivat kasvun myötä itsestään jo hampaiden vaihtumiseen mennessä.

Linkki pentuekyselyyn:

<https://www.saksanseisojakerho.fi/toimikunnat/jalostustoimikunta/pentuekysely>

4.3.5 Sairauksille ja lisääntymisongelmille altistavat anatomiset piirteet

Karkeakarvaisella saksanseisojalla ei ole sairauksille ja lisääntymisongelmille altistavia anatomisia piirteitä.

4.3.6 Yhteenveto rodun keskeisimmistä ongelmista terveydessä ja lisääntymisessä

Rodulla ei juurikaan esiinny lisääntymisongelmia. Rakenneongelmista seurataan ristiluun ja lannerangan alueen ongelmia. Kehityshäiriöiset nikamat voivat olla ongelma koiran liikkumisessa. Tämä on syytä huomioida metsästyskoiran jalostuksessa.

4.4 Ulkomuoto

Rotumääritelmässä sanotaan, että karkeakarvaisella saksanseisojalla tulee olla kaikki ne ominaisuudet, joita vaaditaan työskentelyyn niin aukeassa maastossa, metsässä kuin vedessäkin ennen ja jälkeen laukauksen. Sen tulee olla jalo seisija, jolla on kova ja ihoa täydellisesti suojaava karvapeite. Ilme on tarkkaavainen ja tarmokas. Liikkeiden tulee olla voimakkaat, maatavoittavat, vaivattomat ja tasapainoiset.

Karkeakarvaista saksanseisojaa on aina kasvatettu, ja tulee kasvattaa myös tulevaisuudessa yksinomaan metsästäjien tarpeisiin. Tämä tavoite toteutuu, kun muistetaan rodun saksalaisten kehittäjien motto ”käyttötarkoitus ohjaa jalostusta ja käyttötarkoitukseen sopiva rotutyypäi”.

Karkeakarvaisen saksanseisojan ulkomuodon ja rakenteen tulee vastata rodun käyttötarkoitusta Suomen olosuhteissa, varsinkin koirien oikeanlaiseen luustoon sekä raajojen ja kypälien rakenteeseen ja karvoitukseen tulee kiinnittää huomiota. Oikeanlainen rakenne ja suojaava karvapeite lisää koiran kestävyttä metsästyksessä, mikä on metsästäjälle ensiarvoisen tärkeää.

Värijakauman tavoite Saksassa on seuraavanlainen:

n.75 % ruskeapäistärökköjä

10–15 % mustapäistärökköjä

10–12 % ruskeita

Varsinaisia määrättyjä raja-arvoja ei värien suhteen ole sillä Saksan jalostus perustuu edelleen kasvattajan vapauteen. Periaatteena siinä on, ”tee mitä haluat, kunhan kerrot mitä teet” (kirjeenvaihto Dr. Schürnerin kanssa). Kuitenkin kiellettyjä väriyhdistelmiä ovat mustapäistärökkö x mustapäistärökkö ja täysruskea x mustapäistärökkö yhdistelmät, koska osa pennuista syntyy täysmustina, joka on karkeakarvaisella on kielletty väri.

Ulkomuodossa noudatetaan virallista FCI:n rotumääritelmää. Alkuperäisen rotumääritelmän FCI:n hyväksymispäivä on 29.11.2000.

4.4.1 Linkki rotumääritelmään

https://www.kennelliitto.fi/sites/default/files/attachments/rotumaaritelmat/fci_7/kksaksanseisoja308.pdf

4.4.2 Näyttelyt ja jalostustarkastukset

Saksanseisokerhon järjestämässä nuorten koirien Junkkari-tapahtumassa on vuosittainen nuorten koirien jalostustarkastus. Vuonna 2020 jalostustarkastukseen osallistui 63 karkeakarvaista saksanseisojaa.

Saksanseisojakerho aloitti vuonna 2019 Aikuisten koirien jalostustarkastukset. Näissä ei ole vielä juuri ollut karkeakarvaisia saksanseisojia osallistujina.

Taulukko 12: Näyttelykäyntimäärät- ja tulokset vuosina 2010–2019

	ERI	EH	H	T	EVA	HYL	Yhteensä
Pentuluokka 7-9 kk	0% (0 tulosta)	0% (0 tulosta)	0% (0 tulosta)	0% (0 tulosta)	0% (0 tulosta)	0% (0 tulosta)	0 tulosta
Junioriluokka	<u>49% (786 tulosta)</u>	<u>38% (616 tulosta)</u>	<u>10% (166 tulosta)</u>	<u>2% (27 tulosta)</u>	<u>1% (10 tulosta)</u>	<u>1% (14 tulosta)</u>	1619 tulosta
Nuorten luokka	<u>53% (477 tulosta)</u>	<u>34% (307 tulosta)</u>	<u>9% (85 tulosta)</u>	<u>2% (19 tulosta)</u>	<u>1% (5 tulosta)</u>	<u>1% (7 tulosta)</u>	900 tulosta
Avoin luokka	<u>56% (1329 tulosta)</u>	<u>32% (750 tulosta)</u>	<u>10% (239 tulosta)</u>	<u>1% (30 tulosta)</u>	<u>1% (13 tulosta)</u>	<u>1% (15 tulosta)</u>	2376 tulosta
Käyttöluokka	<u>65% (442 tulosta)</u>	<u>26% (175 tulosta)</u>	<u>8% (52 tulosta)</u>	<u>0% (3 tulosta)</u>	<u>1% (4 tulosta)</u>	<u>0% (2 tulosta)</u>	678 tulosta
Valioluokka	<u>95% (258 tulosta)</u>	<u>5% (14 tulosta)</u>	0% (0 tulosta)	0% (0 tulosta)	0% (0 tulosta)	<u>0% (1 tulosta)</u>	273 tulosta
Veteraaniluokka	<u>72% (100 tulosta)</u>	<u>17% (24 tulosta)</u>	<u>8% (11 tulosta)</u>	<u>1% (2 tulosta)</u>	<u>1% (2 tulosta)</u>	0% (0 tulosta)	139 tulosta
Yhteensä	<u>57% (3392 tulosta)</u>	<u>32% (1886 tulosta)</u>	<u>9% (553 tulosta)</u>	<u>1% (81 tulosta)</u>	<u>1% (34 tulosta)</u>	<u>1% (39 tulosta)</u>	5985 tulosta

4.4.3 Ulkomuoto ja rodun käyttötarkoitus

Karkeakarvaisen saksanseisojan käyttötarkoitus monipuolisena metsästyskoirana edellyttää rotumääritelmän mukaista kokoa, kestäväää rakennetta sekä suojaavaa karvapeitettä.

4.4.4 Yhteenveto rodun keskeisimmistä ulkomuoto- ja rakenneongelmista

Aikavälillä 2010–2019 oli hylätyn tuloksen näyttelystä saanut 34 koira.

Saksanseisojakerho ry:n tietokannasta löytyvät näyttelyiden sanalliset arvostelut. Hylätyt tulokset jakaantuivat seuraavasti:

Ei-rodunomainen karvapeite tai parta puuttuu: 12 koira

Hammaspuutokset ja purentaviat: 19 koira

Pienikokoinen: 1 koira

Haluton esiintymään: 2 koira

Häntämutka: 1 koira

Eniten puutteita oli karvapeitteessä sekä hampaissa ja purennassa. Vaikka kyseessä ovatkin rotumääritelmän mukaan hylkäävät virheet, ne eivät estä metsästyskäyttöä.

Nykyään on mahdollista vanhempien geenitestausta karkeakarvaisuudet osalta. Kaksi karkeakarvaisuuden suhteen samaperintäistä karkeakarvaista saksanseisoojaa (WW) saavat vain karkeakarvaisia jälkeläisiä, joilla on hyvä parrankasvu. Kasvattajat voivat näin halutessaan parantaa karvapeitteitä. Hammaspuutoksiin ja purentavikoihin on kiinnitettävä huomiota, jotta jalostukseen käyttökelpoisten koirien määrä ei vähenisi.

5. Yhteenveto aiemman tavoiteohjelman toteutumisesta

Rodun edellinen tavoiteohjelma on ollut voimassa 2016-2021.

5.1. Käytetyimpien jalostuskoirien taso

Karkeakarvainen saksanseisooja on säilyttänyt erinomaiset käyttöominaisuudet (taulukot 6 ja 7), minkä osoittavat runsaat käyttövalion arvot ja Junkkarin ja Riistakoiran hyvät sijoitukset. Karkeakarvaisen Saksanseisoojan suosio metsästyskoirana on lisääntynyt, mikä osoittaa sen hyvien metsästystaipumusten säilymisen. Karkeakarvaista Saksanseisoojaa ei juurikaan käytetä muuhun käyttötarkoitukseen kuin metsästykseen. Terveiden osalta vWD-testatut jalostuskoirat ovat lisääntyneet. Lonkkakuvattujen osuus ei ole lisääntynyt toivotulla tavalla, eikä myöskään lonkkavikaprosentti ole alentunut.

2009-2019 aikana 20 eniten käytetyn uroksen jälkeläistilasto lonkka- ja kyynärterveyden osalta.

#	Uros	Synt. vuosi	Pennut				Lonkat				Kyynärnivelet			
			Pentueet	Yhteensä	Vuoden aikana	Toisessa polvessa	Tutkittu	Sairas	Tutkittu %	Sairas %	Tutkittu	Sairas	Tutkittu %	Sairas %
1	FI MVA SE MVA KLATTRUPGAARDS F. KARU	2009	7	56	0	199	38	3	68%	8%	23	1	41%	4%
2	HÖÖKABO'S SKOTT	2009	5	50	0	44	12	3	24%	25%	8	2	16%	25%
3	FI KVA FI MVA BRUNONTYTÖN EINO	2013	8	46	10	64	16	3	35%	19%	12	0	26%	0%
4	FI MVA FI KVA-KAER BRUNONTYTÖN GUNMAN	2015	7	44	8	8	19	1	43%	5%	15	1	34%	7%
5	FI MVA SUPPASUON SERGEI	2009	5	40	0	42	12	2	30%	17%	9	1	22%	11%
6	C.I.B. FI MVA NO MVA RIKUROVAN CONTO	2012	4	40	13	12	6	1	15%	17%	5	1	12%	20%
7	FI MVA EE MVA LV MVA LT MVA BALT MVA VIHARSARKI VADÁSZ BODY BILDER	2014	5	35	0	0	21	2	60%	10%	21	1	60%	5%
8	FI MVA FI KVA-KAER JV-15 PEHKOLAN EJ YTTE	2015	5	34	0	9	7	1	21%	14%	5	0	15%	0%
9	FI KVA SUPPASUON SULO	2009	4	33	0	45	14	1	42%	7%	14	0	42%	0%
10	KUHLS ODIN VI	2013	6	33	0	19	8	0	24%	0%	5	1	15%	20%

11	TAAVI-TUULIN ARTTU P-KELE	2012	4	32	0	7	9	0	28%	0%	9	0	28%	0%
12	C.I.B. FI MVA LT MVA JV-11 EEEV-12 PITKÄN SK JALO	2011	4	29	0	38	23	0	79%	0%	23	0	79%	0%
13	FI MVA RU MVA JV-17 HeJW-17 GLESBYGDENS AK LUABBAL	2016	4	29	13	0	2	0	7%	*	2	0	7%	*
14	C.I.B. C.I.E. FI MVA DE VMVA (VDH) PL VMVA EE MVA LV MVA EE VMVA LT MVA RU MVA NL MVA NL VMVA BALT MVA RU GR MVA LV VMVA LT VMVA BALT VMVA TLNW-17 EEV-17 EEV-17 DEVV-17 MVV-17 EEV-18 EEV-18 MVV-18 BENELUXVV-18 EUVV-18 BALTVV-21 XANTO VD DACHSWIESE	2009	4	28	0	103	19	2	68%	11%	11	1	39%	9%
15	FI KVA FI MVA VINTILÄNTUULI NAMIN JÄÄKÄRI	2012	4	27	10	39	5	0	19%	0%	4	0	15%	0%
16	C.I.B. FI MVA EE MVA TLNW-13 RYMY	2009	3	27	0	10	2	1	7%	*	1	0	4%	*
17	TITAN VOM BRÜNDLFELD	2015	3	27	19	0	2	0	7%	*	2	0	7%	*
18	BILBO	2016	2	27	0	9	7	0	26%	0%	6	0	22%	0%
19	RIKUROVAN MIRKO	2017	3	26	0	0	6	0	23%	0%	6	0	23%	0%
20	FI KVA LAAJANLUOVIN RAJAKYYLÄ	2010	3	26	0	0	6	2	23%	33%	6	0	23%	0%

2009-2019 aikana 20 eniten käytetyn nartun jälkeläistilasto lonkka- ja kyynärterveyden osalta.

#	Narttu	Synt. vuosi	Pennut				Lonkat				Kyynärnivelet			
			Pentueet	Yhteensä	Vuoden aikana	Toisessa polvessa	Tutkittu	Sairas	Tutkittu %	Sairas %	Tutkittu	Sairas	Tutkittu %	Sairas %
1	FI MVA LAAJANLUOVIN PHORO	2009	4	40	0	103	19	3	48%	16%	17	4	42%	24%
2	FI KVA VINTILÄNTUULI NAMIN AHKU	2012	4	36	0	47	15	3	42%	20%	14	0	39%	0%
3	TEERENPELIN (AM) PRISILLA	2011	4	33	0	11	8	2	24%	25%	8	1	24%	12%
4	FI KVA TAIKAVUOREN KW SIIDA	2011	5	32	0	38	8	1	25%	12%	4	0	12%	0%
5	FI MVA CARNEVAL'S MELLA	2012	4	31	0	6	8	0	26%	0%	8	0	26%	0%
6	FI KVA FI MVA UUDENJOEN SÄNKI-SISNA	2010	4	30	0	38	22	2	73%	9%	18	1	60%	6%
7	FI KVA FI MVA VINTILÄNTUULI AQ QUATRO	2016	3	28	8	0	5	0	18%	0%	5	0	18%	0%
8	ZITA	2012	3	27	0	11	3	0	11%	0%	2	0	7%	*
9	LAAJANLUOVIN WANDA	2013	3	25	11	0	1	1	4%	*	1	0	4%	*

10	EEV-13 AAMU	2011	2	25	0	9	10	0	40%	0%	9	0	36%	0%
11	FI KVA TAIKAVUOREN CW RAINBOW DASH	2014	2	25	0	0	6	0	24%	0%	6	0	24%	0%
12	TAIKAVUOREN WS RIESA RAISA	2013	3	23	9	19	6	0	26%	0%	4	0	17%	0%
13	FI MVA MUSTAKALLION ALAKA	2010	2	22	0	10	15	0	68%	0%	13	0	59%	0%
14	VINTILÄNTUULI NJ METTÄKOIRA	2011	3	22	0	8	5	1	23%	20%	5	0	23%	0%
15	FI KVA M-17 UUDENJOEN SÄNKI-AVATAR	2010	2	21	0	9	7	1	33%	14%	6	1	29%	17%
16	BRUN-HEIM DAINUT	2011	3	21	0	36	8	0	38%	0%	3	0	14%	0%
17	C.I.B. POHJ MVA FI MVA SE MVA NO MVA V-12 PMV-13 V-13 MV-14 HeW-18 HeVW-18 GRANBACKENS ASTA	2010	2	21	0	55	10	2	48%	20%	10	2	48%	20%
18	C.I.B. C.I.E. FI MVA LT MVA LT JMVA EE JMVA JV-13 BALTJV-14 EEJV-14 BALTJV-15 BALTJV-17 ARTEMIS ROSA V.JAKRI BOX	2013	3	21	0	8	13	0	62%	0%	11	3	52%	27%
19	RIKUROVAN GIRA	2014	2	20	0	85	12	0	60%	0%	12	0	60%	0%
20	FI MVA KESSU-KUSTAAAN VK RUTATUTA	2015	2	20	0	12	12	3	60%	25%	12	0	60%	0%

5.2 Aiemman jalostuksen tavoiteohjelman toteutuminen

Tavoite	Toimenpide	Tulos
Harkittu tuontikoirien jalostuskäytön edistäminen ja ulkomaisten jalostusurosten käyttö.	Tiedon lisääminen. Urossuosi-tuksiin myös halutessa ulko-mainen vaihtoehto.	Tuontien määrä on lisääntynyt. Kasvattajat ovat käyttäneet enemmän ulkomaisia uroksia.
Alhainen sukusiitosaste	Tiedottaminen. Etsitty uusia jalostusuroksia.	Sukusiitosaste on ohjelmakaudella laskenut.
Hyödynnetään laajasti kriteerit täyttävä jalostuskoiramateriaali.	PEVISA-ohjelmassa yläraja (60 jälkeläistä) yksittäisen koiran rekisteröitäville jälkeläisille. Tiedottaminen. Kasvattajia kannustetaan käyttämään laajasti geenipohjaa.	Muidenkin kuin suosikkiurosten käyttö on lisääntynyt.

Luonne ja käyttöominaisuudet

Tavoite	Toimenpide	Tulos
Yhä suurempi osuus rodun kannasta käy KAER- kokeissa ja näyttelyissä sekä Junkkarikatselmuksessa	Tiedottaminen.	Kokeissa esitettyjen koirien määrä on pysynyt vakaana.

Kaikki jalostukseen käytettävät karkeakarvaiset saksanseisojat täyttävät jalostuskoirille asetetut vaatimukset	Tiedottaminen. Pentua etsiville esitetään eri yhdistelmien tiedot ja suoritukset avoimesti rotujärjestön nettisivuilla ja lehdessä.	Lähes kaikki jalostukseen käytettävät karkeakarvaiset saksanseisojat täyttävät jalostuskoirille asetetut vaatimukset Joitakin pentueita syntyy myös rotujärjestön vaikutuspiirin ulkopuolella olevilta kasvattajilta.
--	---	---

Terveys

Tavoite	Toimenpide	Tulos
Yhä suurempi osa kauden aikana rekisteröidyistä koirista käy lonkkakuvissa.	Tiedottaminen. Vuosittainen seuranta ja tiedottaminen.	Lonkkakuvattujen koirien osuus ei ole lisääntynyt toivotulla tavalla.
Jalostukseen käytettävät koirat on testattu ja ovat vWd tyyppi II vapaita.	Tiedottaminen. 2009 alkaen lisätty jalostusvaatimuksiin, toisen vanhemmista oltava testattu ja vWd-vapaa.	Kaikki rotujärjestön hyväksymät jalostusyhdistelmät ovat testattu vWd varalta ja jalostuskoirat ovat terveistä vWd-vapaita.

6. Jalostuksen tavoitteet ja toteutus

Kasvatustyössä tulee aina pyrkiä rodun keskitasoa parempaan tulokseen. Tavoitteeseen on vaikea päästä, jos pentue tehdään rodun keskitasoa huonommilla vanhemmilla. Geenipohjan kannalta on kuitenkin tärkeää, että ei aina etsitä huippukoira, vaan omalle koiralle sopivaa yksilöä. Mittareina käytetään KAER-tuloksia, näyttelytuloksia ja terveystutkimustuloksia.

Pyritään lisäämään kasvattajien ja koiranomistajien tietoutta rodun ominaisuuksista ja käyttötarkoituksesta metsästyksessä sekä sitoutumaan koko rodun kehittämiseen oikeaan suuntaan. Rotujärjestön tavoitteena on saada kasvattajat liittämään uudet pennunhankkijat rotujärjestön jäseniksi ja tulemaan aktiivisesti mukaan kokeisiin ja muihin tapahtumiin. Rodun pitkäaikaisia harrastajia kannustetaan osallistumaan toimitsija-, koe-, ja ulkomuototuomarikoulutuksiin.

Visio: Rodulla on geneettisesti mahdollisimman laaja populaatio. Karkeakarvainen saksanseisoja on terve, nyky-yhteiskuntaan soveltuva ja monipuolinen metsästyskoira. Rotu säilyy rotumääritelmän mukaisena ja vastaa ominaisuuksiltaan niitä tavoitteita, jonka ansiosta se nauttii suomalaisten metsästäjien vankkumatonta suosiota. Rotua kasvatetaan metsästäjien tarpeeseen.

6.1 Jalostuksen tavoitteet

Jalostuspohja

Jalostuksen tavoitteena on hyödyntää tehokkaasti mutta hallitusti Suomen ja Euroopan koirakantaa jalostuksen pitkäjänteisyyden ja koirien terveyden turvaamiseksi. Geenipohjaa pyritään laajentamaan kannustamalla ulkomailla tapahtuviin astutuksiin ja tuonteihin.

Käyttäytyminen ja luonne

Tavoitteena on terve, yhteiskuntakelpoinen, monipuolinen metsästyskoira, joka on

rakenteellisesti rotumääritelmän mukainen ja vastaa metsästysominaisuuksiltaan niitä tavoitteita, joita sen jalostuksessa aikoinaan asetettiin.

Käyttöominaisuudet

Metsästysominaisuudet

Tavoitteena on säilyttää karkeakarvainen saksanseisoja monipuolisena ja helposti koulutettavana metsästyskoirana, ja sitä kautta metsästäjien luottamus rotuun.

Karkeakarvainen saksanseisoja on vahvasti metsästäjien käsissä oleva metsästyskoirarotu, joka on osoittanut monipuoliset käyttöominaisuutensa suomalaisessa metsästyksessä ja käyttökokeissa. Metsästysominaisuuksien vaaliminen on luonteen ja terveyden ohella tärkein rodun jalostuksen tavoite myös tulevaisuudessa.

On huolehdittava että jalostukseen käytettävien koirien perinnölliset metsästysominaisuudet vastaavat Suomalaisen metsästäjän toiveita myös tulevaisuudessa.

Terveys ja lisääntyminen

Terveys, ja luonne, on tärkeimmät vaalittavat asiat metsästysominaisuuksien rinnalla. Tavoitteena on lisätä lonkka- ja kyynärnivelkuvattujen koirien osuutta ja saada lonkkavikaprosentti laskemaan. Lonkkaindeksin käyttöä jalostuksessa pyritään lisäämään Kun olkaniveltulosten kirjaaminen alkaa Kennelliitossa, pyrimme lisäämään olkanivelkuvausten määrää rodussamme kuten rodun emämaassa Saksassa. Tavoitteena on myös, että aikki syntyvät pentueet ovat vapaita vWD- verenvuototaudista.

Ulkomuoto

Tavoitteena on säilyttää ulkomuoto rotumääritelmän mukaisesti jalona ja metsästyskäyttöön sopivana.

6.2 Suositukset jalostuskoirille ja yhdistelmille

Suosituksien jalostukseen käytettävien koirien ja yhdistelmien ominaisuuksista

Jalostusarvoa määriteltäessä kiinnitetään huomiota koiran oman laadun lisäksi myös sen jälkeläisten ja sukulaisten laatuun, koska koira periyttää sukutauluaan.

Yksittäisen koiran (sekä pentuesisarusten) jälkeläismäärä pidetään kohtuullisena. Vältetään liiallista nuorien koirien jalostukseen käyttöä. Ennen kuin koira käytetään jatkojalostuksessa, tulisi sen aiemmista jälkeläisistä olla jo jälkeläisnäyttöä. Koirien jalostukseen käyttöikä tulisi olla pitkä.

Suosittelaa, että narttujen pennutusväli on ainakin 2 vuotta.

Luonteissa ei sallita minkäänlaista arkuutta tai vihaisuutta. Koiran tulee olla

yhteistyökykyinen, sekä kestää koulutusta ja selviytyä tehtävistään vaikeissakin olosuhteissa.

Suositus yksittäisen koiran maksimijälkeläismäärälle

Maksimijälkeläismäärä on 60 pennun lisäksi suositellaan, että luonne- ja terveysongelmien runsastumisen estämiseksi jalostusuroksia ei tulisi käyttää jalostukseen kuin 2–3 kertaa alle 4 vuoden iässä.

6.3 Rotujärjestön toimenpiteet

Metsästysominaisuuksien säilyttämiseksi ja seuraamiseksi pyritään lisäämään KAER-kokeeseen osallistuvien koirien osuutta. Kerätään jalostusta varten tietoa karkeakarvaisen saksanseisojan ominaisuuksista pienpetojen pyynnissä. Tätä varten on saksanseisojakerhon hallituksen asettama työryhmä kehittänyt epävirallista taipumuskoetta, jota ollaan juuri ottamassa käyttöön.

Pyritään lisäämään avoimuutta luonne- ja käytösasioissa. Jalostuksessa luonne ja käytös on otettava huomioon. Luonteen osalta koiran omistaja on paras asiantuntija ja hänen tulee arvioida koiraansa rehellisesti.

Tavoitteisiin pääsemiseksi rotujärjestö pyrkii tekemään kattavaa yhteistyötä harrastajien kanssa. Tiedotusfoorumina toimivat Saksanseisoja lehti, Saksanseisojakerhon kotisivut ja facebook-sivut sekä vuosikokouksen roturyhmä.

Jalostustoimikunnan jäsenten työ perustuu voimassa olevaan jalostuksen tavoiteohjelmaan. Se auttaa kasvattajia pentueiden suunnittelussa, sekä tarpeellisen tilastotiedon luomisessa jalostustyön seurannan helpottamiseksi. Jalostusneuvojiin voidaan olla henkilökohtaisessa yhteydessä, jos tarvitaan yksilöllistä tietoa. Mahdollisissa ongelmatilanteissa jalostusneuvojat pyrkivät myös auttamaan. Harrastajilta pyritään saamaan mahdollisimman paljon koiriaan koskevia terveystietoja; tiedot täysin terveistäkin koirista ovat tärkeitä.

Jalostustoimikunta pyrkii aktiivisesti löytämään uutta jalostusmateriaalia kasvattajille. Kotimaisia kasvattajia rohkaistaan ja opastetaan ulkomaisten urosten käyttöön kasvatustyössä, sekä avustetaan laadukkaiden pentujen tuonnissa geenipohjan laajentamiseksi. Lisäksi tehdään yhteistyötä naapurimaiden sisarjärjestöjen kanssa ja vaihdetaan tietoja.

Jalostustoimikunta seuraa luonteiden kehitystä Junkkari-tapahtumasta, KAER-kokeista ja näyttelyistä tulleiden luonne- ja käytösmerkintöjen kautta. Kasvattajia kannustetaan tuomaan kasvattejaan Junkkari -tapahtumaan arvioitavaksi pentueittain, jotta saataisiin kokonaiskuva vuosikerrasta. Pyritään informoimaan kasvattajia oikeanlaisten korkeatasoisten, keskitasoa parempien vanhempien käytöstä, jotta kanta kehittyisi.

Junkkarin ulkomuotokatselmukseen panostetaan käyttämällä rodun hyvin tuntevia tuomareita. Tapahtumasta pyritään tekemään miellyttävä koiratapahtuma, joka houkuttelee nuorten koirien omistajat tuomaan koiransa esille. Seurataan koe- ja näyttelytuloksia, jotta voidaan arvioida koirakannan tilaa.

Innostetaan kasvattajia aktivoimaan pennunomistajia käymään koirineen lonkkakuvissa, jotta lonkkaterveystieto lisääntyisi. Esitetään yhteenvetoja, jotta lonkkatilanteen kehitystä voidaan seurata. Jaetaan Saksanseisojakerhon tapahtumissa terveystarkastuslomakkeita, jotta mahdollisimman moni antaisi terveystietoja koirastaan. Tiedot terveistäkin koirista ovat tärkeitä.

Jalostustoimikunnan ja harrastajien yhteistyötä pyritään tiivistämään ja tekemään jalostustoimikunnan työtä tutuksi. Rodun harrastajien yhteishenkeä ja yhteistyötä pyritään kehittämään ja ylläpitämään vuosikokouksen yhteydessä pidettävässä roturyhmäkokouksessa, jossa käydään läpi tavoitteiden toteutumista ja voidaan tarvittaessa puuttua ongelmiin.

Järjestetään aikuisten koirien jalostustarkastuksia.

6.4 Uhat ja mahdollisuudet sekä varautuminen ongelmiin

Suurimpina uhkakuvina ovat tietämättömyys terveys- ja luonneongelmista ja mahdollisesti perinnöllisistä sairauksista tai yhteisistä pelisäännöistä. Myös jalostuskoirat, joita käytetään jalostukseen liian paljon ja useasti tietämättä käytännössä, mitä koirat todella periyttävät voivat aiheuttaa yllättäviä ongelmia. Samaan uhkakuvaan liittyy ongelmien salailu, jota on esiintynyt ja varmasti esiintyy jatkossakin. Ulkomaisten koirien terveystaustoista on ilmeisen vaikeaa saada luotettavaa tietoa.

Ulkomaiseen koiramateriaaliin liittyy myös myönteinen mahdollisuus saada maamme karkeakarvaiseen saksanseisojakantaan uusia jalostuskoiria.

Koirien käyttöominaisuuksien ja muidenkin tietojen tutkiminen on helpottunut rotujärjestön tietokannan ja Kennelliiton jalostustietojärjestelmän kautta. Jäsenet pääsevät itse tutkimaan koiria ja niiden tuloksia. Sitä kautta myös pennunostajista on tullut kriittisempiä ja valistuneempia.

Taulukko 13: SWOT-analyysi rodun tilasta

Vahvuudet	Heikkoudet
+ Rotu vahvasti metsästäjien hallussa.	- Kaikki kasvattajat eivät tietoisesti tai tietämättömyyttään sitoudu yhteisiin jalostustavoitteisiin.
+ Rotujärjestö on toimiva organisaatio, jossa pyritään systemaattiseen tiedonkeruuseen ja aktiiviseen ja avoimeen tiedon jakamiseen.	- Typistettyjä koiria ei ole voitu testata.
+ Laaja eurooppalainen populaatio.	- Jalostukseen käytetään koiria, jotka eivät täytä jalostusvaatimuksia.
+ Rodun emämaan rotujärjestön ja maailmanliiton tuki.	- Kaikkia rodun harrastajia ei saada rotujärjestön palveluiden ja neuvonnan piiriin.
+ Hyvät kontaktit ulkomaille.	- Koiran testaaminen koetaan tarpeettomaksi, kun ei ole jalostusaikomusta.
+ KAER-kokeisiin osallistutaan runsaasti.	- Näyttelyarvostelujen jalostuksellinen luotettavuus heikko
+ Osa populaatiosta käytetään HD ja ED kuvauksissa.	- Kokeet huonolaatuisilla istutuslinnuilla ja/tai ei
+ Terveys- ja käytösongelmista tiedottaminen aikaisempaa avoimempaa.	

+ Jalostustarkastuksissa saadaan tarkempaa tietoa koirien rakenteesta	metsästyksellisissä olosuhteissa heikentävät koirien arvostelujen jalostuksellista luotettavuutta
Mahdollisuudet + Tiedonsaanti avointa ja helppoa internetin tietokantojen myötä. + Rodulla hyvä maine metsästäjien keskuudessa. + Pennunostajat ovat entistä kriittisempiä. + Yhteistyö ulkomaisten sisarjärjestöjen kanssa. + Jalostusmateriaalin hankinta ulkomailta laajentaa rodun geneettistä pohjaa Suomessa. + BLUP-indeksi lonkkavian vastustamisen työkaluna.	Uhat - Luonne- ja terveysongelmien lisääntyminen - Koetuomarit, joilla ei ole riittävä metsästyskokemusta ja –näkemystä. - Ulkomuototuomarit, joilta puuttuu näkemys metsästyksen kannalta merkityksellisistä ominaisuuksista. - Lisääntyvä koiran koulutusharrastus voi vaikeuttaa perinnöllisten ominaisuuksien arviointi. - Liiallinen kilpailuhenki, kunnianhimoisuus ja menestymishalu voi johtaa itsekkäisiin jalostusvalintoihin ja vikojen/sairauksien salaamiseen.

Varautuminen ongelmiin

Terveydellisten ongelmien välttämiseksi karkeakarvaisen saksanseisojan geenipoolia on kasvatettava. Keinoina ovat tuonnit, ulkomaisten jalostusurosten käyttö ja maassa olevan jalostusaineuksen laaja käyttö. Jalostustoimikunta seuraa kotimaan ulkopuolella tapahtuvaa kasvatustyötä ja kasvattajien halutessa pyrkii löytämään koirakantaamme sopivia jalostusyksilöitä. Yllättävien uusien luonne- ja terveysongelmien runsastumisen estämiseksi jalostusuroksia ei tulisi käyttää jalostukseen kuin 2–3 kertaa alle 4 vuoden iässä. Nuoria narttuja ei tulisi pennuttaa peräkkäisinä vuosina. Näin mahdollisesti ilmeneviin terveydellisiin tai muihin ongelmiin ehditään reagoida ennen kuin ongelma laajenee. Sukusiitosasteen tulisi pysyä mahdollisimman alhaisena. Terveystietoja pyritään saamaan terveystieteiden kautta, jotta mahdollisesti rotuamme uhkaavat terveysongelmat huomioidaan nopeasti. Avoin terveystietojen välitys koiranomistajien, kasvattajien ja jalostustoimikunnan välillä on ensiarvoisen tärkeää.

Riittävä tiedonsaanti metsästysominaisuuksista, luonteesta ja ulkomuodosta on jalostustyön kannalta välttämätöntä. Kasvattajia tulee innostaa ohjaamaan uudet harrastajat KAER - kokeisiin ja näyttelyihin. Junkkari – tapahtumassa monet kasvattajat pyrkivät saamaan koko pentueen jalostuskatselmukseen ja koekentälle. Koko pentueen arvioiminen samanlaisissa olosuhteissa antaa kasvattajalle tietoa kasvatustyönsä onnistumisesta. Samalla se antaa arvokasta tietoa jalostukselle. Tämän soisi lisääntyvän. Myymällä koirat metsästäviin perheisiin, saadaan koirat rodunomaiseen käyttöön.

Selvityksen alla on sopivan luonnekyselyn löytäminen. Sen löydyttyä kysely pyritään toteuttamaan mahdollisimman laajasti ja siitä saatavaa informaatiota hyödynnetään jalostuksessa. Rodun osalta luonnemerkintöjä voidaan kirjata myös näyttelyissä ja käyttökokeissa. Nykyisin Suomessa käytössä oleville luonnetesteille pyritään myös tekemään rodun ominaisuuksien ja luonteen mukaiset tulosraamit, joihin yksilön tulosta voidaan verrata.

Rotujärjestön rooli rodun harrastajien yhteen kokoajana ja tapahtumien järjestäjänä säilyy merkittävänä. Kasvattajien avulla uudet pennun omistajat saatetaan rotujärjestön jäseniksi

ja sen toiminnan pariin. Suomessa on suuri määrä paikalliskerhoja, joiden kautta uudet harrastajat pääsevät mukaan toimintaan. Yhdistykset järjestävät koulutusta ja KAER kokeita alueellaan ja tuovat rotutietoutta jäsenilleen. Nämä yhdistykset ovat avoimia kaikille mannermaisille ja myös englantilaisille seisojaroduille.

6.5 Toimintasuunnitelma ja tavoiteohjelman seuranta

Populaation kokonaistila ja rakenne:

Tavoite	Toimenpide	Aikataulu
<p>Geneettisesti mahdollisimman laaja ja terve populaatio.</p> <p>Yksittäisen koiran (sekä sisarusten) jälkeläismäärä pidetään kohtuullisena ja vältetään liiallista nuorien koirien jalostukseen käyttöä ennen kuin niistä on saatu jälkeläisnäyttöä. Koirien jalostukseen käyttöikä tulisi olla pitkä.</p>	<ol style="list-style-type: none"> 1. Urossuosituksiin haluttaessa myös ulkomainen vaihtoehto. 2. Julkaistaan mahdollisimman kattava luettelo jalostusvaatimukset täyttävistä uroksista. 3. Pidetään yhdistelmien sukusiitosaste suosituksen mukaisena, alle 3–4% (5 sukup). 4. Muutos PEVISA-ohjelmaan: Yksittäisen koiran jalostuskäyttö rajoitetaan 60 pentuun, ja uroksella saa olla vain kolme pentuetta ennen kuin täyttää neljä vuotta. 5. Saman yhdistelmän uusimista ei suositella. 	Vuosittain jatkuvaa.

Luonne:

Tavoite	Toimenpide	Aikataulu
<p>Luonteeltaan terve, yhteiskuntakelpoinen metsästyskoira, minkäänlaista arkuutta tai vihaisuutta ei sallita. Sen tulee olla yhteistyökykyinen, sekä kestää koulutusta ja selviytyä tehtävistään vaikeissakin olosuhteissa.</p> <p>Luonteen osalta koiran omistaja on paras asiantuntija ja hänen tulee arvioida koiraansa rehellisesti.</p>	<ol style="list-style-type: none"> 1. Jalostukseen käytetään vain tervehermoisia, luonteeltaan avoimia ja tasapainoisia koiria. 2. Kannustetaan koiran omistajia ja kasvattajia ilmoittamaan koiriensa luonteen ongelmista. 3. Kannustetaan tuomareita merkitsemään koirissa kokeissa esiintyneet ei toivotut luonteenpiirteet koekaavakkeisiin. 4. Seurataan tallennettuja luonnehuomautuksia 5. Kerätään ja jaetaan tietoa koirien luonteista. 6. Luonnekysely pyritään toteuttamaan ja siitä saatavaa informaatiota hyödynnetään jalostuksessa. 7. Nykyisin Suomessa käytössä oleville luonnetesteille pyritään myös tekemään rodun ominaisuuksien ja luonteen mukaiset tulosraamit, joihin yksilön tulosta voidaan verrata. 	Vuosittain jatkuvaa.

Käyttöominaisuudet:

Tavoite	Toimenpide	Aikataulu
---------	------------	-----------

<p>Säilytetään karkeakarvainen saksanseisoja monipuolisena ja helppokoulutteisena metsästyskoirana, ja sitä kautta metsästäjien luottamus rotuun.</p> <p>Lisätään KAER-kokeeseen osallistuvien koirien osuutta.</p> <p>Kerätään jalostusta varten tietoa koirien pienpeto-pyynnin ominaisuuksista epävirallisen testin avulla.</p>	<ol style="list-style-type: none"> 1. Suositellaan jalostukseen vain jalostusvaatimukset täyttäviä koiria. 2. Typistettyhäntäisten tuontikoirien ominaisuudet tarkastetaan ennen jalostukseen käyttöä. 3. Korostetaan Suomen metsästysolosuhteiden vaatimuksia koiran ominaisuuksissa. 4. Julkaistaan tilastoja kokeisiin osallistuvista koirista ja metsästysominaisuuksien kehittymisestä. 	<p>Vuosittain jatkuvaa.</p>
--	--	-----------------------------

Terveys:

Tavoite	Toimenpide	Aikataulu
<p>Lisätään lonkkakuvattujen koirien osuutta ja saadaan lonkkavikaprosentti laskemaan.</p> <p>Lisätään koirien virallisia kyynärnive- ja selkäkuvauksia</p> <p>Lisätään koirien olkanivelkuvauksia</p> <p>Lisätään koirien silmätarkastuksia</p> <p>Kaikki jalostukseen käytettävät koirat ovat vWD-vapaita ja näin syntyvät pentueet ovat tulevaisuudessa vapaita vWD- verenvuototaudista.</p>	<ol style="list-style-type: none"> 1. Tiedotetaan kasvattajia ja koiranomistajia terveystutkimusten merkityksestä jalostuksessa. Aktivoidaan harrastajia antamaan koiristaan terveystietoja. 2. Tehdään yhteistyötä ulkomaisten sisarjärjestöjen kanssa, jotta tiedettäisiin tuontien tai jalostusurosten terveydellisestä taustasta. 3. Jokaisen kasvattajan on varmistettava jalostustoimikunnalta yhdistelmänsä koskevat terveystiedot ennen astutusta. 4. Pentujen vanhemmista tulee ennen astutusta olla lonkkakuvauslausunto. Rekisteröinnin raja-arvo on lonkkaniveldysplasian aste B. 5. Yhdistelmien lonkkaindeksien keskiarvon tulisi olla vähintään 100. Informoidaan lonkkaindeksin merkityksessä lonkkadysplasian torjunnassa. 6. Julkaistaan vuosittain tilastoja lonkkakuvattujen ja lonkkavikaisten koirien osuuden kehittymisestä. 7. Julkaistaan luettelo jalostusvaatimukset täyttävistä uroksista. 	<p>Vuosittain jatkuvaa.</p>

Ulkomuoto:

Tavoite	Toimenpide	Aikataulu
<p>Tavoitteena on säilyttää ulkomuoto rotumääritelmän mukaisesti jalona ja metsästyskäyttöön sopivana.</p>	<ol style="list-style-type: none"> 1. Kannustetaan harrastajia viemään koiria ulkomuotokatselmukseen ja näyttelyyn. 2. Jalostustarkastuksia lisättävä. 3. Jalostuksessa kiinnitetään erityisesti huomiota metsästyskäytön kannalta sulavaan ja kestävään liikkumiseen sekä kestävään ja suojaavaan karvapeitteeseen. 4. Osallistutaan ulkomuototuomareiden koulutustilaisuuksiin. 	<p>Vuosittain jatkuvaa.</p>

Tavoiteohjelman toteutumisen seuranta

Rotujärjestön jalostustoimikunta on ensisijaisesti se elin, joka seuraa karkeakarvaisen saksanseisojan terveystilannetta sekä koe – ja näyttelytuloksia. Rotujärjestö on velvollinen huomioimaan tavoiteohjelman tavoitteet jokavuotisessa toimintasuunnitelmassaan.

Vuosittain laaditaan tilastoja, joiden avulla seurataan rodun kehityksen suuntaa. Vuosikokouksen yhteydessä järjestettävissä roturyhmän kokouksissa jäsenistölle tiedotetaan rodun tilasta ja kehityksen suunnasta mahdollisimman avoimesti. Toiseksi viimeisenä voimassaolovuonna tulee jalostuksen tavoiteseikoista tehdä yhteenvedot ja johtopäätökset siitä, korjataanko näiden tietojen pohjalta seuraavan viisivuotiskauden ohjelmaa, jotta haluttu tavoite saavutettaisiin.

Jalostuksen tavoiteohjelma julkaistaan rotujärjestön Internet-sivulla ja sitä päivitetään tarvittaessa, kuitenkin ainakin kerran viidessä vuodessa.

Strategisten toimenpiteiden toteutumisen seuranta

Populaation kokonaistila ja rakenne:

Seurataan jalostuskoirien määrää (Taulukko 2). Seurataan jalostuksen tavoiteohjelman toteutumista ja kasvattajien sitoutumista ohjelmaan. Raportoidaan tilanteesta vuosittain rotujärjestön puitteissa.

Luonne:

Seurataan KAER-kokeeseen ja näyttelyihin osallistuneiden koirien määrää ja suhdetta, jotta tiedetään, paljonko koiria on testattu. Seurataan tallennettuja terveystilastoja. Raportoidaan tilanteesta vuosittain rotujärjestön puitteissa.

Selvityksen alla on sopivan luonnekyselyn löytäminen. Sen löydyttyä kysely pyritään toteuttamaan ja siitä saatavaa informaatiota hyödynnetään jalostuksessa. Rodun osalta luonnemerkintöjä voidaan kirjata myös näyttelyissä ja käyttökokeissa. Nykyisin Suomessa käytössä oleville luonnetesteille pyritään myös tekemään rodun ominaisuuksien ja luonteen mukaiset tulosraamit, joihin yksilön tulosta voidaan verrata

Käyttöominaisuudet:

Laaditaan yhteenveto kokeissa käytettyjen koirien ominaisuuksien kehittymisestä (Taulukko 6). Seurataan KAER-kokeeseen osallistuneiden koirien määrää (Taulukko 7). Kokeisiin osallistuneiden koirien tulokset ja koekertomukset julkaistaan Saksanseisojakerhon tietokannassa ja vuosikirjassa. Raportoidaan tilanteesta vuosittain rotujärjestön puitteissa.

Terveys:

Rotujärjestön jalostustoimikunta kerää koirien terveyttä koskevaa tietoa ja tiedottaa siitä kasvattajille. Seurataan tallennettuja terveystilastoja. Seurataan lonkka- ja kyynärkuvattujen koirien määrää ja laatua (Taulukko 8).

Ulkomuoto:

Ulkomuotokatselmukseen ja näyttelyihin osallistuneiden koirien tulokset ja arvostelut julkaistaan Saksanseisojakerhon tietokannassa ja vuosikirjassa. Seurataan rakenteen terveyttä ja rodunomaisuutta, sekä puututaan mahdollisesti ilmeneviin ongelmiin tiedotuksella. Raportoidaan tilanteesta vuosittain rotujärjestön puitteissa.

Koiranjalostuksen keskeisiä tavoitteita ovat:

1. Rodun geneettisen monimuotoisuuden turvaaminen, monessa rodussa jalostuspohja on jo riskialttiin suppea.
2. Rodunomaisen ja yhteiskuntakelpoisen luonteen säilyttäminen, käyttöominaisuuksien kehittäminen.
3. Koiran elämän ja sen pidon ja käytön kannalta vakavimpien perinnöllisten sairauksien ja vikojen vähentäminen ja niiden leviämisen ehkäiseminen.
4. Rotutyypillisen ulkomuodon säilyttäminen ilman turhaa liioittelua.

7. Lähteet

Saksanseisojakerho r.y:n internet-tietokanta

Kennelliiton jalostustietokanta

Saksanseisojakerhon jalostustoimikunnan aineisto

Seppo Takamaan kirjallinen tiedonanto rodun historiasta ja taustasta

Norjan rotujärjestön internet-sivut

Ruotsin rotujärjestön internet-sivut

Saksan rotujärjestön internet-sivut ja vuosikirjat

Tanskan rotujärjestön internet-sivut

Nielen, Janss ja Knol 2001. Heritability estimations for diseases, coat colour, body weight and height in a birth cohort of Boxers. *American Journal of Veterinary Research* 62 (8): 1198-1206.

Paatsama, S. 1991. Suuri Suomalainen Koirakirja. Otava.

Fossum ym. 2002. *Small Animal Surgery*. 2nd edition, Mosby.

Hazewinkel 2003. Elbow dysplasia: Clinical aspects and Screening programs. In: *Proceedings of the 28th world congress of the World Small Animal Veterinary Association*.

Wikström, B. 1995 *Koiran sairaudet*, Tammi

Sähköiset lähteet:

Kennelliiton Koiranet-jalostustietokantatietokanta.

Linkki:

Saksanseisojakerho r.y.:n internet-sivusto.

Linkki:

Ulkomaiset rotujärjestöt:

Saksa

Tanska

Ruotsi

Norja

Vain monimuotoinen koirarotu selviää

Katariina Mäki:

8. LIITTEET

-Liite 1: Jalostuksen tavoiteohjelma vuosille 2006 – 2015

-Liite 2: Saksanseisojakerhon jalostustoimikunnan toimintaohje

Saksanseisojakerho ry:n jalostustoimikunnan ohjesääntö

Käsittely: Jalostustoimikunnan kokous 12.1.2019 ja 11.1.2020

Hyväksytty Saksanseisojakerho ry:n vuosikokouksessa 8.8.2020

Tämä ohjesääntö on koottu Saksanseisojakerho ry:n sääntöjen, erityisesti 14§:n mukaisesti, lisäksi noudattaen Suomen Kennelliitto ry:n hallituksen 3.10.2013 hyväksymiä ohjeita rotujärjestöjen jalostustoimikunnille.

Mikäli Saksanseisojakerho ry:n säännöt tai Kennelliiton ohjeet rotujärjestöjen jalostustoimikunnille muuttuvat, tehdään tähän ohjesääntöön tarvittaessa muutoksia, jotka hyväksytetään Saksanseisojakerho ry:n vuosikokouksella.

1. Toimiala

Jalostustoimikunta on Saksanseisojakerho ry:n hallituksen alainen asiantuntijaelin, jonka toimialaan kuuluvat koiranjalostus, rotukohtaiset jalostuksen tavoiteohjelmat (JTO) ja perinnöllisten vikojen ja sairauksien vastustamisohjelmat (PEVISA-ohjelmat), rekisteröintipokkeusluvut, terveystutkimukset sekä geenitutkimukset.

2. Toimintaa ohjaavat yleiset periaatteet

Koiranjalostuksen keskeisiä tavoitteita ovat:

- rodun geneettisen monimuotoisuuden turvaaminen
- rodunomaisen ja yhteiskuntakelpoisen luonteen säilyttäminen ja käyttöominaisuuksien kehittäminen
- koiran terveyden ja hyvinvoinnin kannalta vakavimpien perinnöllisten sairauksien ja vikojen vähentäminen ja niiden leviämisen ehkäiseminen
- rotutyypillisen ulkomuodon säilyttäminen ilman turhaa liioittelua

Jalostustoimikunta toimii puolueettomana jalostusta ohjaavana yksikkönä kaikkien yhdistyksen edustamien rotujen osalta.

Jalostustoimikunnan tulee ohjeissaan ja toimissaan noudattaa eläinsuojelulain (247/1996) 8§ ja eläinsuojeluasetuksen (396/1996) 24§ sekä Euroopan neuvoston lemmikkieläinten jalostusta koskevaa päätöslauselmaa (1995) soveltuvin osin sekä Kennelliiton tavoitteita terveen koiranjalostuksen edistämiseksi ja toimia rotujärjestön jalostuksen tavoiteohjelman mukaisesti.

Jalostustoimikunta edistää omalla toiminnallaan myönteistä ja yhteistyökykyistä asennetta rotua harrastavien parissa.

Jalostustoimikunnan rooli on opastava ja ohjaava. Toimikunta voi antaa tietoa ja ehdotuksia suunnitelluista yhdistelmistä, mutta vastuu jalostuspäätöksistä on kasvattajalla.

3. Toimikunnan nimeäminen

Jalostustoimikunnan jäsenen toimikausi on kolme vuotta ja häntä kutsutaan jalostusneuvojaksi. Rodulla tai roturyhmällä voi olla 1–4 jalostusneuvojaa, joiden lukumäärän yhdistyksen hallitus vahvistaa ennen vuosikokousta.

Kun rodun vuosittainen rekisteröintimäärä on 5 vuoden aikana ylittänyt kaksi kertaa 50 rekisteröinnin rajan, rotu on oikeutettu saamaan oman jalostusneuvojan. Rotu voi saada toisen jalostusneuvojan, kun sen rekisteröintimäärä on 5 vuoden aikana noussut kaksi kertaa yli 100 rekisteröinnin määrään. Rotu voi saada kolmannen jalostusneuvojan, kun sen rekisteröintimäärä on noussut kaksi kertaa yli 200 rekisteröinnin, rotu voi saada neljännen jalostusneuvojan, kun sen rekisteröintimäärä on 5 vuoden aikana noussut kaksi kertaa yli 400 rekisteröidyn rajan.

Hallitus voi kuitenkin esittää jalostusneuvojien lukumäärän edellä esitetystä laskentaperiaatteesta poiketen. Kukin rotu tai roturyhmä tekee esityksen jalostusneuvojen valinnasta oman rotunsa osalta. Mikäli laskentaperusteet eivät kahden peräkkäisen vuoden aikana täyty, vähennetään jalostusneuvoja vastaavalla tavalla.

Jalostusneuvojien avuksi voidaan valita rotuyhteyshenkilöitä. Valinta ja tehtävät määrittyvät Rotuyhteyshenkilön ohjeen mukaisesti. Rotuyhteyshenkilöt eivät ole jalostustoimikunnan jäseniä.

4. Toimikunnan järjestäytyminen ja päätösvaltaisuus

Jalostustoimikunta valitsee keskuudestaan puheenjohtajan ja sihteerin.

Toimikunnan kokous on päätösvaltainen, kun paikalla on puheenjohtaja sekä hänen lisäkseen vähintään puolet toimikunnan jäsenistä.

5. Pöytäkirja

Toimikunnan kokouksista laaditaan normaalin kokouskäytännön mukainen pöytäkirja. Pöytäkirja toimitetaan kokouksen jälkeen toimikunnan jäsenille ja sen tarkastavat kokouksessa läsnä olleet toimikunnan jäsenet (sähköpostitse).

Tarkastettu ja hyväksytty pöytäkirja toimitetaan tiedoksi Saksanseisojakerho ry:n hallitukselle ja tarvittaessa asianosaisille.

6. Tehtävät

Toimikunta voi tehdä tarvittavat päätökset ja antaa lausunnot Suomen Kennelliitto ry:n ja Saksanseisojankerho ry:n hyväksymien sääntöjen ja ohjeiden mukaisesti toimi-alaansa kuuluvissa asioissa, muun muassa:

- Suomen Kennelliitto ry:n koirarekisteriohjeeseen ja rotukohtaisiin PEVISA-ohjelmiin liittyvät poikkeuslupalausunnot
- Lausunnot kennelnimianomuksista

Jalostustoimikunta valmistelee Saksanseisojakerho ry:n hallitukselle esitettäväksi vuosikokoukselle:

- Rotukohtaiset jalostuksen tavoiteohjelmat (JTO)
- Rotukohtaiset perinnöllisten vikojen ja sairauksien vastustamisohjelmat (PEVISA) ja rotukohtaiset erityisehdot
- Jalostustoimikunnan kuluneen kauden vuosikertomuksen sekä toimintasuunnitelman ja menoarvion tulevalle kaudelle.

Lisäksi toimikunnan tehtäviin kuuluu mm.

- Rotujen kehityksen seuraaminen Suomessa ja ulkomailla, erityisesti rodun kotimaassa
- Toimialaansa liittyvien esitysten tekeminen hallitukselle
- Rotukohtaisten jalostuksen tavoiteohjelmien (JTO) toteutumisen edistäminen ja seuranta
- Toimialaansa kuuluvien asioiden tiedottaminen jäsenistölle Saksanseisojakerho ry:n julkaisuissa, kotisivuilla ja roturyhmäkokouksissa
- Osallistuminen Saksanseisojakerho ry:n päätapahtumiin (Junkkari, vuosikokous, erikoisnäyttely jne.)
- Kansainvälinen yhteistyö tärkeimpien yhteistyömaiden kanssa
- Saksanseisojakerho ry:n tietokannan päivittäminen (jalostusrekisteri, pentue- ja astutusilmoitukset, terveystarkinnat, yms. muut koirakohtaiset tiedot)
- Jalostustoiminnan ohjaus ja jäsenistön neuvonta, mm. urostiedusteluihin vastaaminen
- Pentuneuvonnasta vastaaminen
- Käyttöjalostuspalkintoanomusten tarkastaminen

Saksanseisojakerho ry:n hallitus voi antaa toimikunnalle erillisiä tehtäviä.

7. Kokouksiin osallistuminen ja työryhmät

Saksanseisojakerho ry:n hallituksen puheenjohtajalla ja hallituksen jäsenillä on oikeus osallistua toimikunnan kokoukseen. Toimikunta voi kutsua kokouksiinsa asiantuntijoita. Toimikunta voi perustaa tilapäisiä työryhmiä valmistelemaan tiettyä tehtävää nimittämällä

siihen jäsenet ja antamalla sille tehtävät ja noudatettavan aikataulun. Mikäli työryhmän toiminnasta aiheutuu kustannuksia SSK:lle, on työryhmän perustaminen hyväksyttävä hallituksella.

8. Valitukset päätöksistä

Toimikunnan päätökseen tyytymätön asianomainen voi valittaa päätöksestä Saksanseisojakerho ry:n hallitukselle.

9. Korvaukset

Toimikunnan jäsenille ja toimikunnan käyttämille asiantuntijoille korvataan toimikunnan toimintaan osallistumisesta aiheutuneet kustannukset noudattaen Saksanseisojakerho ry:n korvauskäytäntöjä.

Viimeksi päivitetty: 10.08.2020

-Liite 3: KAER- kokeiden säännöt ja kokeiden järjestämishjeet

-Liite 4: Jalostusrekisterivaatimukset

Jalostusrekisteriin hyväksymisen ehtona on vähintään AVO 2 palkinto KAER kokeessa nartuilla, AVO 1 palkinto uroksilla sekä laatuarvostelupalkinto koiranäyttelystä, vähintään 1 x AVO tai KÄY EH tai kahdelta tuomarilta 2 x KÄY H, kuitenkin niin, ettei palkintosijan aleneminen johdu koiran luonteesta. Lisäksi koiran lonkkakuvaustuloksen täytyy olla A tai B ja koiran tulee täyttää rotukohtaiset PEVISA määräykset. Jalostusrekisteriin ilmoitettavan koiran omistajalta vaaditaan lisäksi kirjallinen vakuutus siitä, että: -koiralla ei ole ollut leikkausta vaativia olka- ja/tai kyynärnivelen vikoja -koiralla ei ole leikkauksella korjattu tai todettu muita virheitä, esim. silmäluomen kiertymiä -koiralla ei ole hammaspuutoksia tai jos on, niin mitä? -koiralla ei ole ollut epileptistyyppisiä kohtauksia Omistaja vahvistaa allekirjoituksellaan jalostusrekisterikaavakkeessa antamansa tiedot.