

# Saksanseisojakerho ry

Jalostustoimikunta



JALOSTUKSEN TAVOITEOHJELMA  
2016 - 2020  
KARKEAKARVAINEN SAKSANSEISOJA  
Rotukoodi: 98

## ”JALOSTUSTAVOTTEIDEN TAUSTALLA VAIN JA AINOASTAAN METSÄSTYSKÄYTTÖ”

Tämä jalostuksen tavoiteohjelma on laaja tietopaketti käsittelemästään rodusta kaikkien rodun harrastajien ja rodusta kiinnostuneiden käyttöön. Rodut ovat erilaisia ja tätä ohjetta tulee soveltaa sen rodun tilanteeseen, jolle se laaditaan. Ohjelmasta pitää ilmetä kasvattajien kannalta olennainen tieto.

Jalostuksen tavoiteohjelma on luettavissa ja tulostettavissa Saksanseisojakerho ry:n internetsivuilta ([www.saksanseisojakerho.fi](http://www.saksanseisojakerho.fi) => karkeakarvainen saksanseisoja) ja saatavissa myös tavoiteohjelman kokoajalta pyydettäessä.

**Aikaisemman ohjelman pohjalta päivitetty:**  
Markku Viitala / Jarmo Katajamaa / Juha Pärnänen

**Kannen piirros: Seppo Polameri**

# JALOSTUKSEN TAVOITEOHJELMA 1.1.2016 – 31.12.2020

## KARKEAKARVAINEN SAKSANSEISOJA FCI 7 / 98

Tavoiteohjelma on laadittu Suomen Kennelliitto r.y.:n jalostustieteellisen toimikunnan mallirungon ja siihen liittyvien ohjeiden pohjalta. Tämä jalostuksen tavoiteohjelma on ollut rotujärjestö Saksanseisojakerho ry:n internet-sivuilla kaikkien rodusta kiinnostuneiden tutustuttavana ja kommentoitavana ennen vuosikokousta 2015. Jalostuksen tavoiteohjelma on käsitelty Saksanseisojakerho ry:n vuosikokouksessa 2015, mistä on hyvissä ajoin tiedotettu rotujärjestön jäseniä jäsenjulkaisu Saksanseisojaja-lehden joulukuun 2009 numerossa sekä rotujärjestön internet-sivuilla. Vuosikokouksen roturyhmäkokouksessa tavoiteohjelma on käyty läpi ja Saksanseisojakerho ry:n vuosikokouksessa 25.4.2015 hyväksytty jäsenistöltä tulleen palautteen mukaisesti muokattuna. Suomen Kennelliitto ry:n jalostustieteellisen toimikunnan hyväksymisen jälkeen tämä jalostuksen tavoiteohjelma on voimassa PEVISA-kauden 1.1.2016 – 31.12.2020, minkä jälkeen tavoiteohjelma jälleen päivitetään.

Hyväksytty **Saksanseisojakerho ry:n vuosikokouksessa 25.4.2015**  
SKL:n jalostustieteellinen toimikunta hyväksynyt **18.8.2015**

### SISÄLLYSLUETTELO

<b>1. Yhteenveto</b> .....	<b>4</b>
<b>2. Rodun tausta</b> .....	<b>5</b>
<b>3. Rotujärjestön organisaatio ja sen historia</b> .....	<b>5</b>
<b>4. Rodun nykytilanne</b> .....	<b>6</b>
4.1 Populaation rakenne ja jalostuspohja .....	7
4.1.1 Jalostuspohja .....	8
4.1.2 Rodun populaatiot muissa maissa .....	11
4.1.3 Yhteenveto populaation rakenteesta ja jalostuspohjasta .....	12
4.2 Luonne ja käyttäytyminen sekä käyttöominaisuudet .....	12
4.2.1 Rotumääritelmän maininnat luonteesta ja käyttäytymisestä sekä rodun käyttötarkoituksesta .....	12
4.2.2 Jakautuminen näyttely- / käyttö- / tms. -linjoihin .....	13
4.2.3 PEVISA-ohjelmaan sisällytetty luonteen ja käyttäytymisen ja/tai käyttöominaisuuksien testaus ja/tai kuvaus .....	14
4.2.4 Luonne ja käyttäytyminen päivittäistilanteissa .....	14
4.2.5 Käyttö- ja koeominaisuudet .....	14
4.2.6 Käyttökokeet muissa maissa .....	18
4.2.7 Käyttäytyminen kotona sekä lisääntymiskäyttäytyminen .....	18
4.2.7 Yhteenveto rodun käyttäytymisen ja luonteen keskeisimmistä ongelmakohtista sekä niiden korjaamisesta .....	18
4.3 Terveys ja lisääntyminen .....	18
4.3.1 PEVISA-ohjelmaan sisällytetyt sairaudet .....	18
4.3.2 Muut Suomessa rodulla todetut merkittävät sairaudet .....	21
4.3.3 Rodulla muissa maissa havaitut perinnölliset sairaudet .....	27
4.3.4 Yleisimmät kuolinsyyt .....	27
4.3.5 Lisääntyminen .....	29
4.3.5 Sairauksille ja lisääntymisongelmille altistavat anatomiset piirteet .....	30
4.4 Ulkomuoto .....	30
<b>5. Yhteenveto aiemman tavoiteohjelman toteutumisesta</b> .....	<b>30</b>
<b>6. Jalostuksen tavoitteet ja strategiat</b> .....	<b>31</b>
6.1 Visio .....	32
6.2 Rodun tavoitteet .....	32
6.3 Rotujärjestön toimenpiteet .....	33
6.4 Uhat ja mahdollisuudet .....	34
6.5 Varautuminen ongelmiin .....	35
6.6 Toimintasuunnitelma JTO:n toteuttamiseksi .....	35
6.7 Tavoiteohjelman toteutumisen seuranta .....	37
<b>7. Lähteet</b> .....	<b>38</b>
<b>8. LIITTEET</b> .....	<b>38</b>

## TAULUKOT

Taulukko 1: Jalostukseen käytetyt kotimaiset ja ulkomaalaistaustaiset koirat

Taulukko 2: Rekisteröinnit ja jalostuspohja 1999 – 2014

Taulukko 3: Jalostusurosten jälkeläisten osuus 5 vuoden jakson rekisteröinneistä

Taulukko 4: Voimakkaimmin kantaan 2000-luvulla vaikuttaneet jalostusurokset

Taulukko 5: Eniten käytetyt jalostusurokset 2010 – 2015 (31.3.2015 saakka)

Taulukko 6: Eniten jalostukseen käytetyt nartut 2005 - 2014

Taulukko 7: Karkeakarvaisen saksanseisojan metsästysominaisuuksien vuosittaiset keskiarvot

Taulukko 8: Koekäynnit sekä palkitsemisprosentit 2000–2014

Taulukko 9: Lonkkakuvattujen koirien lukumäärät ja tulokset 1999 – 2014

Taulukko 10: Kyynärniveltilasto 2005 – 2014

Taulukko 11: Kuolinsyytilasto

Taulukko 12: SWOT-analyysi rodun tilasta

## 1. Yhteenveto

Karkeakarvainen saksanseisoja, joka kuuluu FCI:n ryhmään 7, on erittäin suosittu metsästyskoira kotimaassaan Saksassa ja kaikkialla maailmassa. Karkeakarvainen saksanseisoja on laajimmalle levinnyt karkeakarvainen koirarotu ja myös yksi nuorimmista.

Suomessa karkeakarvaisen saksanseisojan rotujärjestö on Saksanseisojakerho (SSK). Rotu on saavuttanut mainetta kursailemattomana, rohkeana ja uupumattomana metsästäjänä kaikenlaisessa maastossa. Metsästäjien vankkumatonta suosiota nauttivalla karkeakarvaisella on karski, mutta samalla palveluhalukas luonne. Sen metsästysvaistot ovat voimakkaat ja se on helposti koulutettavissa monenlaisiin metsästystehtäviin. Se työskentelee innokkaasti ja pyytää kaikenlaista riistaa linnuista pienpetoihin. Käyttöominaisuuksia mitataan kanakoirien erikoiskokeessa (KAER).

Viime vuosina on rekisteröintien määrä vaihdellut noin 250-350 välillä.

Valistuksen ansiosta tiukat sukusiitosyhdistelmät ovat vähentyneet. Keskimääräinen 8 sukupolven sukusiitosaste on pudonnut 1990-luvun alun 5 prosentista viime vuosien vajaan 2 prosenttiin.

Suomen karkeakarvapopulaatio on nykyisin osa Eurooppalaista populaatiota, ja iso osa pentueiden vanhemmista tai isovanhemmista on tuontikoiria tai niiden jälkeläisiä. Yhä liian moni ominaisuuksiltaan laadukas koira jää jalostuskäytön ulkopuolelle. Uroksista on käytetty jalostukseen n. 10 prosenttia (rekisteröidyt 2000-2009), samaan aikaan nartuista käytettiin vajaata 20 %. Viime vuosien kehitys on muuttanut tilannetta paremmaksi ja kannan uroksia ja narttuja käytetään jalostukseen lähes yhtä paljon.

Tulevaisuudessa on kaikki potentiaaliset urokset hyödynnettävä jalostuksessa. Pitkällä tähtäyksellä elinkelpoinen jalostuspohja edellyttää, että jalostus materiaalia – etenkin uroksia – käytetään mahdollisimman laajasti, kuitenkin metsästysominaisuuksien laadusta tinkimättä.

Karkeakarvaisen saksanseisojan pennut menevät lähes poikkeuksetta metsästäjille eikä erillistä näyttelyharrastajien ryhmää ole syntynyt. Käyttökokeissa käyneiden koirien määrä voisi olla suurempi, mutta ilmeisesti koirat ovat kuitenkin enemmän käytännön metsästäjillä. Tästä johtunee näyttelyissä käyvien koirien alhainen määrä.

Rodun terveystilanne on tällä hetkellä kohtalaisen hyvä. Kasvattajat ovat vapaaehtoisesti testanneet ison osan jalostuskoirista vWD-verenvuototaudin varalta, eikä sairaus ole päässyt Suomessa leviämään, vuonna 2010 löytyi Suomesta ensimmäinen taudinkantaja. PEVISA-ohjelman mukainen lonkkien raja-arvo on B ja matadoripykälän mukainen jälkeläisrajoitus 60,

### **Plussat & miinukset**

+

- + metsästäjien keskuudessa vakaa suosio ja kasvava kanta
- + suuri eurooppalainen populaatio
- + alhainen keskimääräinen sukusiitosaste
- + hyvät luonteet
- + monipuoliset käyttöominaisuudet
- + ei suuria terveydellisiä ongelmia
- + hyvä ulkomuoto

-

- jalostukseen käytetään liian harvoja KÄYTTÖKELPOISIA uroksia
- kannan kokoon nähden liian pieni osa koirista lonkkakuvataan
- lonkkavian osuus tarpeettoman korkea
- esiintyy jonkin verran myös muita sairauksia, kuten epilepsiaa ja nivelsairauksia
- kokeissa käy hieman liian vähän koiria

#### **AVAINVOITTEET 2016–2020**

- Lonkkakuvattujen osuutta lisätään
- Lonkkien laatua parannetaan
- Lisätään koirien virallisia kynnärnivel- ja selkävauksia
- Lisätään koirien olkanivelkuvauksia
- Muiden terveystutkimusten (OC) seurantaa ja tilastointia parannetaan
- Kaikki pentueet vWD-vapaita
- Vähennetään nuorten koirien jalostuskäyttöä

joista alle 4 vuotiaana enintään 20. Tällä pyritään ehkäisemään liiallisesta nuorten koirien jalostukseen käytöstä aiheutuvia luonne- ja terveysongelmia.

Rodun kasvatuksessa Suomessa on jatkossa kiinnitettävä erityistä huomiota jalostusyksilöiden valintaan jotta metsästysominaisuudet säilyvät myös tulevaisuudessa suomalaisen metsästäjän toiveiden mukaisena. Jalostukseen käytettävien tuontikoirien ominaisuuksien testaamiseen on löydettävä toimiva käytäntö. Lonkkakuvattavien koirien määrää on lisättävä ja lonkkavikaprosentti on saatava alemmalle tasolle. Jatkossa kaikki jalostukseen käytettävät koirat on oltava vWD-vapaita (von Willebrand tyyppi II verenvuototauti) jotta tauti saadaan hävitettyä kokonaan rodusta. Kasvattajia kannustetaan tarkistamaan yhdistelmää koskevat terveystiedot jalostusneuvojilta ennen astutusta.

Rotujärjestö pyrkii saavuttamaan asetetut tavoitteet jakamalla rodun harrastajille mahdollisimman paljon ja avoimesti informaatiota rodussa kulloinkin esiintyvistä ongelmista. Karkeakarvaisten saksanseisojien harrastajille järjestetään vuosittain roturyhmän kokous Saksanseisojakerhon vuosikokouksen yhteydessä. Tapahtumista tiedotetaan Saksanseisojakerhon internet-sivuilla, Saksanseisoja-lehdessä. Kasvattajia rohkaistaan hyödyntämään jalostusneuvojan ja jalostustoimikunnan apua yhdistelmiä suunnitellessaan.

## 2. Rodun tausta

Karkeakarvainen saksanseisoja on Saksassa 1900-luvun alun tienoilla kehitetty rotu. Se on sekoitus monista saksalaisista kanakoiraroduista, ja alkuperäisenä jalostustavoitteena oli saada aikaan metsästysominaisuuksiltaan monipuolinen, karkean karvapeitteen omaava koira. Rodun kehittämisessä käytettiin useita eri koirarotuja esim. barbetia, villakoirapointteria, harjaskarvaista saksanseisojaa, griffonia sekä lyhytkarvaista saksanseisojaa, johon oli jo aiemmin lisätty pointteria nopeuden lisäämiseksi ja myös keveyden saamiseksi lyhytkarvaisen saksanseisojan rakenteeseen ja ulkomuotoon.

Suomeen ensimmäinen "karkeakarvainen saksalainen lintukoira" tuotiin 1894 ja sen jälkeen vuosittain 1-2 koiraa, mutta merkittävästi näitä karkeakarvaisia koiria alettiin tuoda meille 1918 eli tuon vuoden kuluessa yhteensä 7 koiraa (lähde: rotukirjat I, V, VI - X ja XII). Suomessa nykymuotoinen ensimmäinen karkeakarvainen saksanseisoja rekisteröitiin 1920 (narttu oli nimeltään Ria Zierthal).

Lyhyt- ja karkeakarvaisia saksanseisojia paritettiin keskenäänkin, mutta tämä haluttiin lopettaa ja sen vuoksi rotukirjat suljettiin vuonna 1938 (SSK:n 50-vuotisjulkaisu s.10). Mutta vuonna 1947 alettiin toimet lyhytkarvaisiin jääneen "karkeakarvaveren" poistamiseksi jakamalla rotuaines ns. A-koiriin ("puhtaat" lyhytkarvaiset) ja B-koiriin (karkeakarvaiset, joissa mukana lyhytkarvaista), mutta kun tämäkään ei tuottanut tulosta, niin poistettiin joko vuonna 1962 ja vähemmistöissä olleet lk-koirat alkoivatkin lisääntyä meillä merkittävästi.

Karkeakarvaista saksanseisojaa on aina kasvatettu, ja tulee kasvattaa myös tulevaisuudessa yksinomaan metsästäjien tarpeisiin. Tämä tavoite toteutuu kun muistetaan rodun saksalaisten kehittäjien motto "käyttötarkoitus ohjaa jalostusta ja käyttötarkoitukseen sopiva rotutyyppejä".

## 3. Rotujärjestön organisaatio ja sen historia

Karkeakarvainen saksanseisoja kuuluu mannermaisten seisojarotujen yhteisen rotujärjestön, Saksanseisojakerho ry:n alaisuuteen. Saksanseisojakerho on perustettu vuonna 1943, jolloin yhdistyksen jäseniksi ilmoittautui 27 saksanseisojien harrastajaa.

Tällä hetkellä Suomen Kennelliittoon kuuluvassa rotujärjestössä on noin 2800 jäsentä, mihin tasoon se on viimeisten seitsemän vuoden aikana keskimäärin vakiintunut. Aluksi rotujärjestön edustamat koirat olivat vain lyhyt- ja karkeakarvaisia saksanseisojia, mutta nyt valikoimaan

kuuluu jo 28 erilaista mannermaista seisojarotua tai rotumuunnosta, joihin rekisteröidään vuosittain 750 - 950 uutta pentua.

Saksanseisojakerhon tarkoitus on ylläpitää ja kehittää mannermaisia seisovia lintukoiria metsästyksen monitoimikoirina sekä edistää kanakoiraharrastusta Suomessa. Tähän kerho pyrkii järjestämällä roduilleen näyttelyitä, katselmuksia sekä kanakoirien erikoiskokeita (KAER) ja kilpailuja, julkaisemalla opaskirjoja ja neljästi vuodessa ilmestyvää Saksanseisoja-lehteä sekä näyttely- ja koetulokset sisältävää vuosikirjaa. Kerho myös vaalii ja ohjaa edustamiensa rotujen rodunjalostusta sekä pyrkii kaikin keinoin torjumaan koirien terveydentilaa mahdollisesti horjuttavia perinnöllisiä vikoja ja muita eläinsairauksia sekä tiedottamaan niistä jäsenilleen.

Saksanseisojakerhon hallituksessa on 7 jäsentä ja sihteeri. Lisäksi kerhon toimintaa ohjaavat toimikunnat: jalostustoimikunta, ulkomuototoimikunta, koetoimikunta ja tietojenkäsittelytoimikunta. Kerhon toimihenkilöihin kuuluvat myös päätoimittaja, jäsensihteeri, myyntisihteeri, vuosikirjan päätoimittaja ja kotisivujen vastuuhenkilö.

Saksanseisojakerhon jalostustoimikunnassa on 10 jäsentä. Jalostusneuvojat valitsee Saksanseisojakerhon vuosikokous. Valtarotujen, lyhytkarvaisen ja karkeakarvaisen saksanseisojan jalostusneuvonta työllistää suurimman osan toimikunnan jäsenistä: lk-saksanseisojan jalostusneuvonnasta vastaa 3 henkilöä ja kk-saksanseisojan jalostusneuvonnasta 3 henkilöä. Bretonien jalostusneuvonnasta vastaa 2 henkilöä, münsterinseisojien sekä pitkäkarvaisen saksanseisojan jalostusneuvonnasta vastaa 1 henkilö, ja muiden jäljelle jäävien rotujen jalostusneuvonnasta vastaa 1 henkilö. Saksanseisojakerhon sääntöjen mukaan rotu saa oman jalostusneuvojan, kun rekisteröityjen pentujen määrä ylittää 50 pentua/vuosi. Muiden rotujärjestön alaisuuteen kuuluvien rotujen (22 eri rotua) pentuvälityksestä ja rotutietouden jakamisesta vastaa yhdistyksen vuosikokouksen valitsemat 8 rotuyhteyshenkilöä.

Saksanseisojakerhon jalostustoimikunta määrittelee jalostuksen tavoitteet, seuraa rotujemme tilaa sekä kerää ja jakaa roduista tietoa. Toimikunta ohjaa jalostuksen suunnittelua antamalla lausuntoja ja suosituksia jalostusyhdistelmistä sekä hoitaa pentuvälitystä. Toimikunta pitää yllä jalostusrekisteriä jalostukseen sopiviksi katsotuista koirista. Jalostustoimikunta on mukana järjestelemässä jokavuotista nuorten koirien ikäluokkakatselmusta Junkkaria, vuosikokouksen tai erikoisnäyttelyn yhteydessä järjestettäviä jalostusaiheisia luentopäiviä sekä vastaa jalostuskatselmuksen järjestelyistä.

Karkeakarvaisen saksanseisojan rotujärjestö Saksassa on Verein Deutsch Drahthaar e.V. (VDD). Maailmanlaajuista yhteistyötä koordinoimaan perustettiin vuonna 1992 Deutsch-Drahthaar-Weltverband (DDWV) jonka jäsen on myös suomalainen rotujärjestö Saksanseisojakerho ry.

**Hallitus:** [http://www.saksanseisojakerho.fi/html/ssk\\_n\\_hallitus.htm](http://www.saksanseisojakerho.fi/html/ssk_n_hallitus.htm)

**Jalostustoimikunnan yhteystiedot:**

<http://www.saksanseisojakerho.fi/html/jalostustoimikunta.htm>

#### 4. Rodun nykytilanne

Edeltävän JTO:n tarkastelujaksosta moni asian on edistynyt: Olemme saaneet käyttöömmme lonkkien laatua ennustavan BLUP-indeksin jalostuksen tueksi. Myös jalostuskoirien testaaminen von Willebrandin II-tyypin varalta on päässyt hyvään vauhtiin. Karkeakarvainen saksanseisoja on säilyttänyt suosionsa metsästäjien keskuudessa.

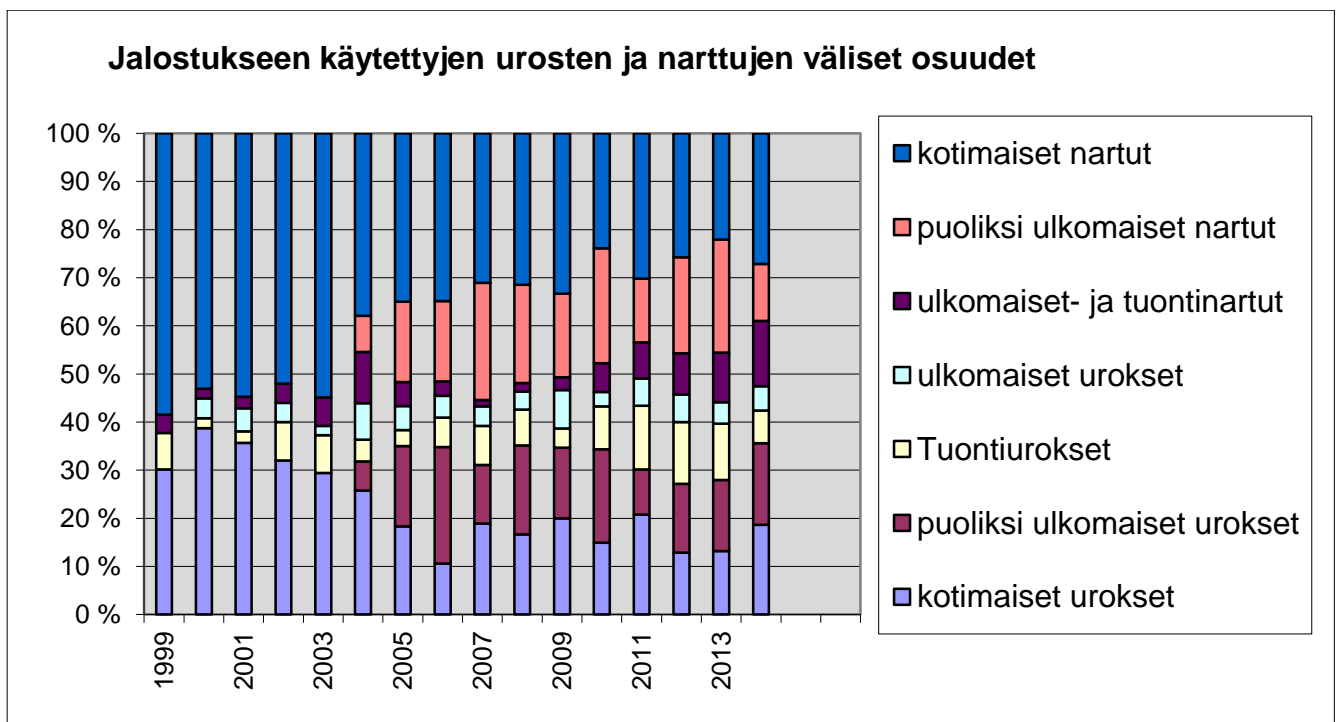
## 4.1 Populaation rakenne ja jalostuspohja

Karkeakarvaisen saksanseisojilla on metsästetty Suomessa jo 1800-luvun loppupuolilta alkaen. Sotien välillä tuotiin koiria ainakin Saksasta. Nykyiset suomalaiset linjat ulottuvat Saksanseisojakerhon rekisterissä näihin tuontikoiriin saakka. Ruotsintuonnit ovat myös vaikuttaneet voimakkaasti kantaamme. Tuonnit viime vuosikymmenien aikana ovat tuoneet kantaan korkealaatuista metsästysintoista ainesta parantaen myös luonnetta ja karvapeitettä. Rekisteröinnit ovat nousseet tasaisesti viime vuosien aikana.

Nykyään Suomeen tuodaan vuosittain useita koiria Ruotsista, Saksasta ja Tanskasta. Saksassa ja Tanskassa käytännössä kaikilta metsästykseseen kasvatetuilta saksanseisojilta häntä ty pistetään eläinsuojelullisin perustein, johtuen hännän suuresta vahingoittumisriskistä metsästyskäytössä. Näistä maista tuotujen koirien osalta ongelmallista on ettei niiden metsästysominaisuuksia ja luonnetta ole voitu testata Suomessa ennen jalostukseen käyttöä, johtuen Kennelliiton eläinsuojeluasetuksen (näyttely- ja kilpailukiello) tulkinnasta. Toistaiseksi muutamia lyhyhäntäisiä on vuosittain käynyt kokeissa Ruotsissa, missä niiden ominaisuuksien testaaminen on sallittua.

Viime vuosina huomattava osa jalostukseen käytetyistä koirista on ollut tuontikoiria tai niiden jälkeläisiä. Puhtaasti kotimaisten jalostuskoirien osuus on laskussa kuten taulukosta 1 voidaan havaita. Tulevaisuudessa onkin kiinnitettävä huomiota että jalostukseen valikoituu koiria joiden ominaisuudet vastaavat metsästäjämme toiveita ja tarpeita.

**Taulukko 1: Jalostukseen käytetyt kotimaiset ja ulkomaalaistaustaiset koirat** (ulkomaalaistaustaiseksi on laskettu koirat joiden isä/äiti on tuontikoira). Puoliksi ulkomaiset jalostuskoirat on eritelty kotimaisista vuodesta 2004 alkaen.



Kaikki koirarodut ovat erittäin pieniä populaatioita eli kantoja ja niillä on rajallinen geneettinen pohja. Mitä laajempi geneettinen pohja on ja mitä monipuolisemmin rodun yksilöitä käytetään jalostukseen, sitä hyväkuntoisempana rodun kannan voidaan odottaa säilyvän. Eli kannan tulisi sisältää mahdollisimman paljon toisilleen erisukuisia koiria ja näitä tulisi käyttää jalostukseen mahdollisimman monipuolisesti ja tasaisesti. Sukusiitoksen lisääntyessä vähenee geneettinen muuntelu, jolloin väistävät haitalliset geenialleelit pääsevät yleistymään rodun kannassa ja riski perinnöllisten vikojen ja sairauksien yleistymiselle kasvaa.

## Tehollinen populaatiokoko kuvaa rodun monimuotoisuutta

Eläinpopulaation eli kannan geneettistä rakennetta voidaan kuvata tehollisen populaatiokoon käsitteellä. Tehollinen populaatiokoko on sitä pienempi, mitä pienempää osaa rodun kannasta käytetään jalostukseen. Mitä pienempi tehollinen populaatiokoko, sitä nopeammin kannan geneettinen pohja pienenee ja sisäsiittoisuuden mukanaan tuomat riskit kasvavat. Ihanne tilanteessa yhtä suurta osaa uroksista ja nartuista käytetään jalostukseen.

Alla on esitetty teoreettinen laskelma siitä, miten tehollinen populaatiokoko ( $N_e$ ) muuttuu jalostuspäätösten kautta. Jos esim. käytetään ainoastaan 5 urosta ei auta vaikka narttuja olisi 500, tehollinen populaatiokoko on silti vain 20. Kaava kuvaa kuitenkin ideaalipopulaatiota, eikä sitä voida suoraan soveltaa pienelle kannalle, jossa jalostuskoiria on mahdollista tuoda kannan ulkopuolelta. On huomioitava, että kaava antaa yliarvioita tehollisesta populaatiokoosta, koska kaava ei huomioi mahdollista sukusiitosta.

**Tehollisen populaatiokoon vaihtelu jalostukseen käytettyjen urosten ja narttujen lukumäärän mukaan. Laskettu kaavalla  $4 \times N_m \times N_f / (N_m + N_f)$ , jossa  $N_m$  on jalostusurosten ja  $N_f$  jalostusnarttujen lukumäärä (kaava olettaa koirille tasaiset jälkeläismäärät).**

	Narttuja		
	10	100	500
<b>Uroksia</b>			
5	13	19	20
20	27	67	77
100	36	200	333

### 4.1.1 Jalostuspohja

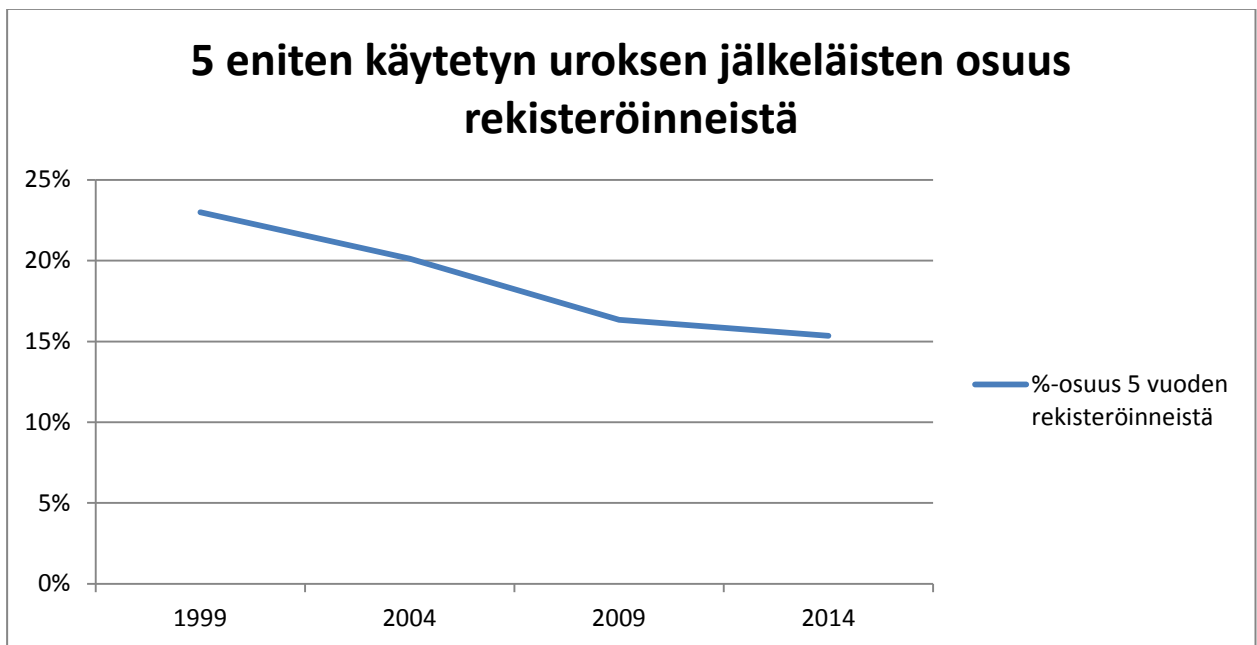
Karkeakarvainen saksanseisoja on laaja populaatio, jossa uutta geenimateriaalia on tuontikoirien ja ulkomaisten jalostusurosten käytön kautta mahdollista saada koko ajan lisää eli tehollisen populaatiokoon laskeminen ei ole mielekästä. Kantaa voidaan kuitenkin kuvailla muilla tavoin, kuten millainen on jalostukseen käytettyjen koirien osuus kaikista lisääntymisikäisistä koirista ja lisääntymisikäisten koirien keskinäinen sukulaisuus. Viime vuosina yli puolet jalostuskoirista on ollut kokonaan tai puoliiksi ulkomaalaistaustaisia (lähinnä saksalaisia, tanskalaisia tai ruotsalaisia suvuiltaan) ja puhtaasti suomalaiset koirat ovat olleet vähemmistönä.

**Taulukko 2: Rekisteröinnit ja jalostuspohja 1999 – 2014.**

	Rekisteröintejä yht	Pentueita	Tuonteja, kpl	Kasvattajat, kpl	Jalostukseen käytetyt urokset yhteensä	kotimaiset urokset	tuontiurokset	puoliiksi ulkomaiset urokset	ulkomaiset urokset	Keskimääräinen jalostukseen käytön ikä	Jalostukseen käytetyt nartut	kotimaiset nartut	tuontinartut	puoliiksi ulkomaiset nartut	Keskimääräinen jalostukseen käytön ikä	Sukusiitosprosentti	Isät / Emät	Tehollinen populaatio per sukupolvi (4 vuotta)	Uroksista käytetty jalostukseen -% per sukupolvi (4 vuotta)	Nartuista käytetty jalostukseen -% per sukupolvi (4 vuotta)
1999	222	33	6	32	20	16	4		0	4v 6kk	33	31	2		4v 9kk	3,24	0,60	177	7	14
2000	205	27	10	26	22	19	1		2	5v 7kk	27	26	1		4v 11kk	4,65	0,60	160	7	15
2001	193	24	3	24	18	15	1		2	4v 7kk	24	23	1		5v 6kk	3,12	0,63	147	10	16
2002	198	28	3	26	22	16	4		2	3v 9kk	28	26	2		4v 6kk	2,87	0,67	146	12	16
2003	234	32	3	29	20	15	4		1	4v 4kk	31	28	3		5v 7kk	2,63	0,69	142	11	16
2004	293	36	4	35	29	17	3	4	5	4v 10kk	36	25	7	5	4v 10kk	2,25	0,73	153	10	18
2005	230	34	3	31	26	11	2	10	3	4v 5kk	34	21	3	10	5v 1kk	2,42	0,74	160	9	19

2006	271	36	8	34	30	7	4	16	3	3v 6kk	36	23	2	11	4v 10kk	1,53	0,74	170	9	16
2007	337	43	11	37	32	14	6	9	3	4v 5kk	42	23	1	18	4v 7kk	1,29	0,74	191	10	16
2008	212	29	12	26	25	9	4	10	2	3v 10kk	29	17	1	11	4v 11kk	1,67	0,78	186	10	13
2009	285	40	14	39	35	15	3	11	6	5v 2kk	40	25	2	13	4v 9kk	1,81	0,82	200	10	14
2010	261	37	7	33	31	10	13	6	2	3v 11kk	36	4	16	16	4v 8kk	1,47	0,83	143		
2011	207	27	11	24	26	11	5	7	3	3v 8kk	27	4	7	16	3v 10kk	1,67	0,97	139		
2012	308	38	6	36	32	9	10	9	4	4v 3kk	38	6	14	18	4v 6kk	1,29	0,84	147		
2013	318	38	13	32	30	9	10	8	3	5v	38	7	16	15	4v 8kk	1,22	0,79	134		
2014	254	31	9	27	28	11	10	4	3	5v 2kk	31	8	7	16	4v 5kk	1,57	0,90	128		

Taulukko 3: Jalostusurosten jälkeläisten osuus 5 vuoden jakson rekisteröinneistä



Taulukko 4: Voimakkaimmin kantaa 2000-luvulla vaikuttaneet jalostusurokset

#	Uros	Tilastointiaikana				Toisessa polvessa	
		Pentueita	Pentuja	%-osuus	kumulat.%	Pentueita	Pentuja
1	<u>ARTHOS V.D.EMPTER MARK</u>	9	77	1,96%	2%	43	316
2	<u>ROKOVAN IKI</u>	10	65	1,65%	4%	10	82
3	<u>KITINEVAN TÄLLI</u>	7	61	1,55%	5%	17	141
4	<u>CLAESBON'S PAVO</u>	9	61	1,55%	7%	24	183
5	<u>RONDESLOTTET CASTRO</u>	7	60	1,53%	8%	20	137
6	<u>LAAJANLUOVIN NOKIPOEKA</u>	7	57	1,45%	10%		
7	<u>TEERENPELIN PAAVO</u>	7	56	1,42%	11%	15	125
8	<u>ASTOR II AUS DEM HUHNERMOOR</u>	7	55	1,40%	13%	8	69
9	<u>VINTILÄNTUULI ROMANOV</u>	8	52	1,32%	14%	14	94
10	<u>LAAJANLUOVIN NOBODY</u>	6	51	1,30%	15%	2	14
11	<u>FJÄLLBRISSENS DAMM</u>	5	48	1,22%	16%	4	33

12	<u>UUDENJOEN ERÄ-SEVERI</u>	5	47	1,20%	18%	7	62
13	<u>PYYDYSKORVEN KAJO</u>	6	46	1,17%	19%	3	26
14	<u>RIKUROVAN SUHL</u>	5	45	1,14%	20%	8	66
15	<u>RIKUROVAN VISA</u>	5	44	1,12%	21%		
16	<u>STEBAS ICAROS</u>	6	43	1,09%	22%	3	29
17	<u>KIEHISEN GERONIMO</u>	4	41	1,04%	23%	12	103
18	<u>VINTILÄNTUULI H-SAKKE</u>	4	40	1,02%	24%	7	50
19	<u>BRUNONTYTÖN CROSBY</u>	4	39	0,99%	25%		
20	<u>RIKUROVAN SOTURNIX</u>	4	38	0,97%	26%	10	82
21	<u>KARLO II VOM GEHRENBURG</u>	4	38	0,97%	27%	1	12
22	<u>SAWHILL'S AMIN</u>	4	37	0,94%	28%	5	30
23	<u>ILLINSAARI JOSE</u>	4	36	0,92%	29%	10	80
24	<u>HANHIAAVAN LORDI</u>	5	35	0,89%	30%	2	12
25	<u>SAWHILL'S BALI</u>	5	35	0,89%	31%		
26	<u>KLATTRUPGAARDS F. KARU</u>	4	34	0,86%	32%	5	35
27	<u>BIRKO II V.D.WURTH</u>	4	32	0,81%	32%	2	22
28	<u>BJÖRNVIKEN'S FR STRAIK</u>	5	31	0,79%	33%	4	27
29	<u>ERÄSIPIN BARON</u>	4	31	0,79%	34%	0	0
30	<u>KURUNOKAN BERETTA</u>	4	31	0,79%	35%	10	68
31	<u>HERO</u>	5	31	0,79%	36%	3	26
32	<u>BOSS VOM WEISSEN-MOOR</u>	5	30	0,76%	36%	11	80

**Taulukko 5: Eniten käytetyt jalostusurokset 2010-2015 (31.3.2015 saakka)**

#	Uros	Tilastointiaikana				Toisessa polvessa		Yhteensä	
		Pentueita	Pentuja	%-osuus	kumulat.%	Pentueita	Pentuja	Pentueita	Pentuja
1	<u>LAAJANLUOVIN NOKIPOEKA</u>	7	57	3,83%	4%			7	57
2	<u>ASTOR II AUS DEM HUHNERMOOR</u>	7	55	3,70%	8%	8	69	7	55
3	<u>PYYDYSKORVEN KAJO</u>	6	46	3,09%	11%	3	26	6	46
4	<u>RIKUROVAN VISA</u>	5	44	2,96%	14%			5	44
5	<u>LAAJANLUOVIN NOBODY</u>	5	40	2,69%	16%	2	14	6	51
6	<u>RIKUROVAN SUHL</u>	4	39	2,62%	19%	8	66	5	45
7	<u>BRUNONTYTÖN CROSBY</u>	4	39	2,62%	22%			4	39
8	<u>SAWHILL'S BALI</u>	5	35	2,35%	24%			5	35
9	<u>KLATTRUPGAARDS F. KARU</u>	4	34	2,29%	26%	5	35	4	34
10	<u>BOSS VOM WEISSEN-MOOR</u>	5	30	2,02%	28%	11	80	5	30

Suosituimpien jalostusurosten jälkeläisten osuus rekisteröinneistä on kääntynyt valistuksen ansiosta laskuun (taulukko 3).

Kannan rakenteeseen vaikuttaa koiran omaa jälkeläismäärää enemmän sen myöhempien sukupolvien jälkeläismäärä. Merkille pantavaa on suosituimpien uroksien, ja joidenkin kohdalla myös niiden sisarusten runsas jalostukseen käyttö jo varsin nuorella iällä (taulukot 4 ja 5). Tällaiseen jalostusmalliin liittyy suuria riskejä perinnöllisten vikojen ja sairauksien leviämiseen kantaan koska ei ehditä varmistua edes jalostuskoiran omasta, saatikka sitten sen jälkeläisten terveydestä ennen kuin jalostuskäyttö siirtyy jo seuraavaan sukupolveen.

## Taulukko 6: Eniten jalostukseen käytetyt nartut 2005 – 2014

#	Narttu	Tilastointiaikana			Toisessa polvessa		Yhteensä	
		Pentueita	Pentuja	%-osuus	Pentueita	Pentuja	Pentueita	Pentuja
1	<u>TEERENPELIN T-VILLIINA</u>	5	58	2,18%	14	117	5	58
2	<u>TAIKAVUOREN WERA</u>	4	46	1,73%	4	27	5	53
3	<u>VINTILÄNTUULI GT NAMI</u>	5	46	1,73%	9	65	5	46
4	<u>HANHIAAVAN SADE</u>	3	31	1,17%	1	6	3	31
5	<u>KORVENALUSTAN KIRA</u>	3	27	1,02%	5	38	4	37
6	<u>RANTAPELLON MISSI</u>	2	27	1,02%	1	7	2	27
7	<u>TEERENPELIN SV JUSTIINA</u>	3	25	0,94%	2	22	3	25
8	<u>SUIVAKON VIIVI</u>	2	24	0,90%	8	67	3	35
9	<u>TEERENPELIN RIITULIKKA</u>	3	24	0,90%	2	27	3	24
10	<u>KEROPARIN ALMA</u>	3	24	0,90%	1	3	3	24
11	<u>STEBAS NORA</u>	3	24	0,90%	1	9	3	24
12	<u>VINTILÄNTUULI NA RUSKA</u>	2	23	0,87%	15	128	4	39
13	<u>TEERENPELIN KITI</u>	3	23	0,87%	6	44	3	23
14	<u>NÄRREEN PINJA</u>	3	23	0,87%	13	97	3	23
15	<u>HANHIAAVAN USVA</u>	3	22	0,83%	0	0	4	33

Populaation tunnusluvut on haettu Suomen Kennelliiton jalostustietojärjestelmän Koiranet sivulta:  
Linkki: <http://jalostus.kennelliitto.fi/frmJalostustilastot.aspx?R=98> .

### Lainaus

<http://www.koiranjalostus.fi/monimuotoinen.htm>

## Vain monimuotoinen koirarotu selviää!

### 4.1.2 Rodun populaatiot muissa maissa

Arviot karkeakarvaisen saksanseisojan populaatioista Suomessa ja tärkeimmissä tuontimaissa:

**Suomi:** 2 500  
**Saksa:** 30 000  
**Tanska:** 8 000  
**Ruotsi:** 2 500  
**Norja:** 2 000

Karkeakarvaisten saksanseisojien populaation koko rodun emämaassa -Saksassa on luokkaa 30.000 koira. Vuosittain rekisteröitävä pentumäärä on viimeiset vuodet ollut noin 3000 - 3500 pentua. Näistä pennuista noin 60 % tulee jalostusrekisterivanhemmista. Tarkoitetaan, että vanhemmat ja isovanhemmat täyttävät koe-, terveys- ja ulkomuotovaatimukset. Vain noin 10% pentueista ei täytä kummankaan vanhemman osalta em. jalostusrekisterivaatimuksia.

#### 4.1.3 Yhteenveto populaation rakenteesta ja jalostuspohjasta

##### Tärkeimmät jalostuspohjaa kaventavat tekijät

Rodussa on ollut jälkeläismäärään perustuva PEVISA-ohjelma (alla) 1.1..2006 alkaen, jonka mukainen jälkeläismäärä on joidenkin urosten osalta täytynyt tai täyttymässä. On myös pentueita, joissa on useita jalostukseen käytettyjä koiria. Edellä mainitun lisäksi jalostuspohjaa kaventaa vikojen ja sairauksien esiintyminen sekä enenevässä määrin ulkomuotoon painottuva kasvatus.

##### Karkeakarvaisen saksanseisojan PEVISA-ohjelmat:

Voimassa:	
1.1.1995 - 31.12.2000	Pentujen vanhemmista tulee olla lonkkakuvauslausunto raja-arvolla C, eli tätä raja-arvoa sairaampien koirien jälkeläisiä ei rekisteröidä.
1.1.2001 - 31.12.2005	Pentujen vanhemmista tulee olla lonkkakuvauslausunto raja-arvolla C, eli tätä raja-arvoa sairaampien koirien jälkeläisiä ei rekisteröidä.
1.1.2006 - 31.12.2010	Pentujen vanhemmista tulee olla lonkkakuvauslausunto raja-arvolla B, eli tätä raja-arvoa sairaampien koirien jälkeläisiä ei rekisteröidä. Yksittäisen koiran jälkeläisten määrä ei saa ylittää 60 pentua. Viimeinen, rajan ylittävä pentue rekisteröidään kuitenkin kokonaan.
1.1.2011 – 31.12.2015	Pentujen vanhemmista tulee ennen astutusta olla lonkkakuvauslausunto. Rekisteröinnin raja-arvo on lonkkaniveldysplasian aste B, eli tätä raja-arvoa sairaampien koirien jälkeläisiä ei rekisteröidä.  Koiran rekisteröityjen jälkeläisten määrä saa olla karkeakarvaisella saksanseisojalla korkeintaan 60 pentua, joista alle 4 vuotiaana enintään 20 pentua. Viimeinen, rajan ylittävä pentue rekisteröidään kuitenkin kokonaan.
<b>Anottu uusi: 1.1.2016 – 31.12.2020</b>	Pentujen vanhemmista tulee ennen astutusta olla lonkkakuvauslausunto. Rekisteröinnin raja-arvo on lonkkaniveldysplasian aste B, eli tätä raja-arvoa sairaampien koirien jälkeläisiä ei rekisteröidä.  Koiran rekisteröityjen jälkeläisten määrä saa olla karkeakarvaisella saksanseisojalla korkeintaan 60 pentua, joista alle 4 vuotiaana enintään 20 pentua. Viimeinen, rajan ylittävä pentue rekisteröidään kuitenkin kokonaan.

#### 4.2 Luonne ja käyttäytyminen sekä käyttöominaisuudet

##### 4.2.1 Rotumääritelmän maininnat luonteesta ja käyttäytymisestä sekä rodun käyttötarkoituksesta

Seisojan luonnevaatimus on monitahoinen, käyttötarkoituksen laajuudenkin takia. Sen tulee toimia seisovana lintukoirana, noutajana ja riistanhoitajan työkaluna pienpetoja poistettaessa,

muiden tehtävien ohessa. Seisojan luonneominaisuuksien ensimmäinen ja tärkein lähtökohta on, ettei ole hyvää metsästyskoiraa ilman hyvää luonnetta. Tavoiteltavan luonteen profiili on rodunomaisen käyttötarkoituksen mukainen.

Karkeakarvaisen saksanseisojan luonteen tulee olla vakaa, hillitty, tasapainoinen, riistaa ja laukausta pelkäämätön; ei arka eikä aggressiivinen (Karkeakarvainen saksanseisoja, rotumääritelmä). Kotikoirana tasapainoisesta luonteesta johtuen karkeakarvainen saksanseisoja on lempeä perhekoira. Se tulee hyvin toimeen lapsien kanssa. Koska rodulla ei tule olla vahtimistaipumuksia, se on ystävällinen vieraidenkin ihmisten kanssa.

Ihanteellisen karkeakarvaisen saksanseisojan tulee olla ihmistä kohtaan luottavainen, ystävällinen ja avoin. Koiralla ei saa olla voimakasta puolustusviettiä esim. isännän autoa kohtaan. Riistatilanteissa, myös pienpetojen kanssa, sen tulee olla peloton ja varma, mutta tilanteen jälkeen sen tulee olla rauhallinen. Myös perättäiset riistatilanteet sen tulee pystyä käsittelemään rauhallisesti.

Muutamia karkeakarvaisia saksanseisojia osallistuu vuosittain Suomen Kennelliiton viralliseen luonnetestiin. Tyypillisesti koirat ovat läpäisseet testin ja tulokset vastaavat kohtuudella rodun luonteelle asetettuja tavoitteita. Vuosilta 2010-2015 on SKL:n tietokantaan kirjattu 30 luonnetestitulosta.

Karkeakarvaisen saksanseisojan luonne tulee varsin monipuolisesti testattua KAER- kokeissa. Lisäksi koirien suhtautuminen vieraisiin ihmisiin tulee hyvin esille näyttelyissä. Vielä tarkempi analyysi saadaan ulkomuotokatselmuksessa Junkkarin yhteydessä. Tietoa tulee myös suoraan koirien omistajilta/kasvattajilta sekä Saksanseisojakerhon toimihenkilöiden kautta. Luonnehuomautukset ja -ilmoitukset tallennetaan saksanseisojakerhon tietokantaan.

Rodun luonne on pääosin kunnossa. Todella aggressiivisista koirista tulee ilmoituksia harvoin, korkeintaan muutaman kerran vuodessa.

Rodun kotimaassa koiran kaikenlainen arkuus on jalostuksesta poissulkeva ominaisuus. Hylkääviin ominaisuuksiin kuuluvat myös levottomuus, ylikiihkeys ja hermostuneisuus. Aggressiivisuutta, joko pelkoon tai puolustusviettiin liittyvää, ei jalostuskoirassa saa olla. Ja koska kyseessä on metsästyskoira, kaikki paukkupelkoon viittaavat luonteenpiirteet ovat hylkääviä virheitä. Kaikki nämä periaatteet on ehdottomia myös Suomessa. Arkaa tai aggressiivista koiraa ei saa käyttää jalostukseen.

Tuomareiden tulee koekertomuksissa ja näyttelyarvosteluissa huomioida entistä tarkemmin, mikäli koiran luonteessa on huomauttamista. Etenkin huomiota on kiinnitettävä kaikenlaiseen arkuuteen ja vihaisuuteen.

Koirien luonteista tehdyt merkinnät antavat jo paljon hyödyllistä tietoa jalostusasioista kiinnostuneille (jalostusneuvonta, kasvattajat, urosten omistajat, pennunostajat). Tieto on lisäksi helposti jalostusneuvojen käytössä Saksanseisojakerhon tietokannasta.

#### **4.2.2 Jakautuminen näyttely- / käyttö- / tms. -linjoihin**

Karkeakarvainen saksanseisoja on säilyttänyt asemansa metsästäjien keskuudessa monipuolisena ja Suomen olosuhteisiin soveltuvana rotuna. Näyttelyharrastuksen suosio rodun harrastajat keskuudessa on lisääntynyt aivan viime vuosina, mikä on myös havaittavissa joissakin jalostusvalinnoissa. Rotu ei kuitenkaan ole jakaantunut harrastuksen mukaan selkeästi eri linjoihin.

### 4.2.3 PEVISA-ohjelmaan sisällytetty luonteen ja käyttäytymisen ja/tai käyttöominaisuuksien testaus ja/tai kuvaus

Rodulla ei ole PEVISAan sisällytettyä luonteen ja käyttäytymisen tai käyttöominaisuuksien testausta.

### 4.2.4 Luonne ja käyttäytyminen päivittäistilanteissa

Karkeakarvainen saksanseisoja on pysynyt rotumääritelmän mukaisesti luonteeltaan tasapainoisena ja luotettavana koirana. Rotujärjestön ylläpitämässä terveystarkastuksessa ei ole tullut esille merkittäviä ongelmia tai poikkeamia rotumääritelmän mukaisesta luonteesta. Yksittäisiä ilmoituksia tulee vuosittain, yleensä kyse on aggressiivisuudesta koiria tai ihmistä kohtaan. Rodun osalta luonnemerkintöjä voidaan kirjata myös näyttelyissä ja käyttökokeissa.

Kotioiloissa karkeakarvainen saksanseisoja on helppo ja lapsiystävällinen perhekoira. Matkoilla ja metsästysmatkoilla koirat sopeutuvat hyvin erilaisiin olosuhteisiin. Myös toisilleen vieraat koirat - jopa urokset keskenään - pystyvät yleensä ongelmitta olemaan ja majoittumaan samoissa tiloissa.

Erillistä luonnekyselyä ei ole toistaiseksi katsottu tarpeelliseksi, mutta eksaktimman, numeraalisen tiedon keräämistä on jatkossa varmaan syytä kehittää.

### 4.2.5 Käyttö- ja koeominaisuudet

Karkeakarvainen saksanseisoja on monipuolinen metsästyskoira. Se on jalostettu kanalintujen metsästykseseen, missä se hajuaistinsa avulla hakee riistan, seisoo sen ja noutaa pudotetun linnun. Tiedotus löytämästään riistasta on Suomen oloissa koiralla arvokas ominaisuus. Sorsastuksessa koira on erinomainen avustaja, joka noutaa pudotetun riistan, keräten talteen myös muiden mahdollisesti koirattomien metsästäjien haavoittaman ja löytämättä jääneen riistan. Karskin luonteensa ansiosta Karkeakarvainen soveltuu hyvin myös pienpetojen metsästykseseen. Emämaassa Saksassa jalostukseen käytettävillä koirilla on yleisesti todistus petoeläintyöskentelystä. Rotua käytetään myös jälkikoirana haavoittuneiden eläinten jäljittämiseen.

Monipuolisten metsästysominaisuuksiensa ja yhteistyökykynsä lisäksi karkeakarvainen soveltuu metsästykseseen kaikissa maastoissa. Karkeakarvainen saksanseisoja hakee vauhdikkaasti ja laajasti tuulta ja maastoa myötäillen, etusijalla ei ole juoksunopeus vaan haun tuloksellisuus ja varmuus. Karkeakarvaisen saksanseisojan haku riittää laajuudeltaan ja vauhdiltaan myös tulokselliseen riekkojahtiin tunturimaastossa sekä peltopyy- ja fasaanijahtiin avoimissa peltomaastoissa. Kestävyys ja riistalle pyrkimys kuvastuu koiran hakutyöskentelyssä. Pitkäkestoisissa useita päiviä jatkuvissa jahdeissa karkeakarvainen osoittaa sille luonteenomaista peräänantamatonta työskentelyintoa ja metsästyshalukkuutta.

Tavoitteena on, että koiralla on riittävästi rohkeutta ja suojaava turkki tunkeutua pahimpiinkin ruovikoihin ja nokkospehkoihin, jotta ammuttu riista saadaan talteen. Suojaavan turkin ansiosta karkeakarvainen kestää hyvin erilaisissa sääolosuhteissa tapahtuvaa metsästystä. Jääkylmä vesi ei ole este vesityöskentelylle myöhäissyksyn vesilintujahdeissa.

Rodunomaisia käyttöominaisuuksia mitataan kanakoirien erikoiskokeella (KAER).

## Kanakoirien erikoiskokeet - KAER

Saksanseisojakerho ry järjestää metsästysominaisuuksien testaamiseksi kokeita, joista käytetään nimeä kanakoirien erikoiskoe ja nimen lyhennettä KAER.

Kokeelle on laadittu säännöt, joiden perusteella koirat arvostellaan ja palkitaan.

Linkki: [http://www.saksanseisojakerho.fi/html/KAER-s\\_nn\\_t.pdf](http://www.saksanseisojakerho.fi/html/KAER-s_nn_t.pdf)

Kanakoirien erikoiskokeet (KAER) ovat metsästyskokeita, joiden tarkoituksena on saada tietoja koirien metsästysominaisuuksista kanakoirien jalostusta varten ja edistää koirien metsästyskäyttöä. Kokeissa arvioidaan koirien kykyä löytää ja käsitellä riistaa luonnon olosuhteissa. Kokeita järjestetään pelto, metsä ja tunturimaastoissa. Vesi- ja jälkikokeet järjestetään yleensä erillisenä kokeena, joissa arvioidaan koiran kykyä vesinoutoon ja laahausjäljen suorittamiseen. Lisäksi huomiota kiinnitetään koiran luonteeseen sekä toimintaan sen kohdatessa petoeläimiä.

KAER-kokeessa koeluokkia on kolme. *Nuorten luokkaan* (NUO) saa osallistua koira, joka on täyttänyt 9 kk ja on enintään 24 kk, eikä ole kilpaillut muissa luokissa. *Avoimeen luokkaan* (AVO) saa osallistua koira, joka ei ole oikeutettu osallistumaan voittajaluokkaan. *Voittajaluokkaan* (VOI) osallistuu koira, joka on saanut 1. palkinnon avoimessa luokassa.

Kaikissa luokissa käytetään laatuarvostelua ja annetaan niin monta 1. 2. ja 3. palkintoa (esim. AVO 2) kuin koirien saamat pistemäärät edellyttävät.

Tullakseen palkituksi nuorten luokassa (NUO) ja avoimessa luokassa (AVO) koiran on saatava hyväksytyt arvosana hausta ja riistatyöstä. Nuorten luokassa kiinnitetään eniten huomiota koiran synnyntäisistä taipumuksista johtuvaan suorituskyykyyn.

Tullakseen palkituksi AVO 1. palkinnolla koiran on saatava hyväksytyt arvosana jokaisesta osasuorituksesta ja sillä on oltava vähintään kaksi (2) hyväksytyä riistatyötä. Tullakseen palkituksi voittajaluokassa (VOI) koiran on saatava hyväksytyt arvosana jokaisesta osasuorituksesta.

Eri rotuihin kuuluvat koirat arvostellaan samojen perusteiden mukaan ottaen huomioon rotukohtaiset eroavat ominaisuudet (esim. spinone ja bracco italiano saavat hakea muista poiketen ravaamalla).

Maasto-osuudessa ylituomari arvioi koiran **haun** tuloksellisuutta sekä mm. juoksuvauhtia, tuulenkäyttöä, maastonpeittävyttä, laajuutta, yhteistyötä ja metsästys halua.

**Riistatyö** tapahtumasta arvioidaan mm. seisontaherkkyys, seisonnan kiinteys, eteneminen, paikallistaminen ja käyttäytyminen riistan karkottuessa.

**Noutosuorituksessa** arvioidaan noutohalukkuus, kantaminen, pureskelu, luovutus ja käyttäytyminen riistan pudotessa.

Lisäksi kirjataan, jos koiran **luonteessa** on huomauttamista, esim. jos se on vihainen muille koirille tai ihmisille, hätyyttää kotieläimiä tai poroja, on paukkuarka tai äänтелеe häiritsevästi kokeen aikana.

**Jalostustavoitteena on, että jalostuskoirat olisivat myös metsästysominaisuuksiltaan rodun keskitasoa parempia koiria.**

**Taulukko7: Karkeakarvaisen saksanseisojan metsästysominaisuuksien vuosittaiset keskiarvot**

Rotu FCI 7 / 98 ominaisuuksien keskiarvot vuosittain.	Kokeissa esitettyjen koirien määrä	Vauhti	Hakutekniikka (maastonpeittävyys)	Vainuamistapa	Seisontaherkkyys	Eteneminen	Käyttäytyminen riistan karkottuessa	Noutohalukkuus	Yhteistyö	Metsästysshalu
<b>1991-2000</b>	<b>1743</b>	3,44	3,29		3,34	3,80	4,08	4,76	3,04	4,27
<b>2001-2010</b>	<b>2049</b>	3,56	3,34	3,77	3,23	3,93	4,02	4,66	3,02	4,31
<b>2011</b>	285	3,62	3,38	3,82	3,09	3,81	4,12	4,52	3,04	4,36
<b>2012</b>	271	3,62	3,35	3,88	3,12	3,81	3,91	4,58	3,04	4,42
<b>2013</b>	312	3,63	3,36	3,88	3,13	3,65	4,07	4,50	3,03	4,35

### KAER kokeen tulokset

Kokeen yhteydessä täytetään koirakohtainen arvostelulomake, johon ylituomari on kirjannut kokeen tapahtumat, tuloksen ja koirasta tehdyn arvioinnin. Koiran ohjaaja saa koirasta täytetyn arvostelupöytäkirjan. Tiedot tallennetaan Saksanseisojakerhon tietokantaan, tulokset on luettavissa kerhon kotisivulta.

Linkki: <http://www.saksanseisojakerho.fi/html/tietokannat.htm> .

Kokeiden tulokset löytyvät myös Kennelliiton kotisivulta.

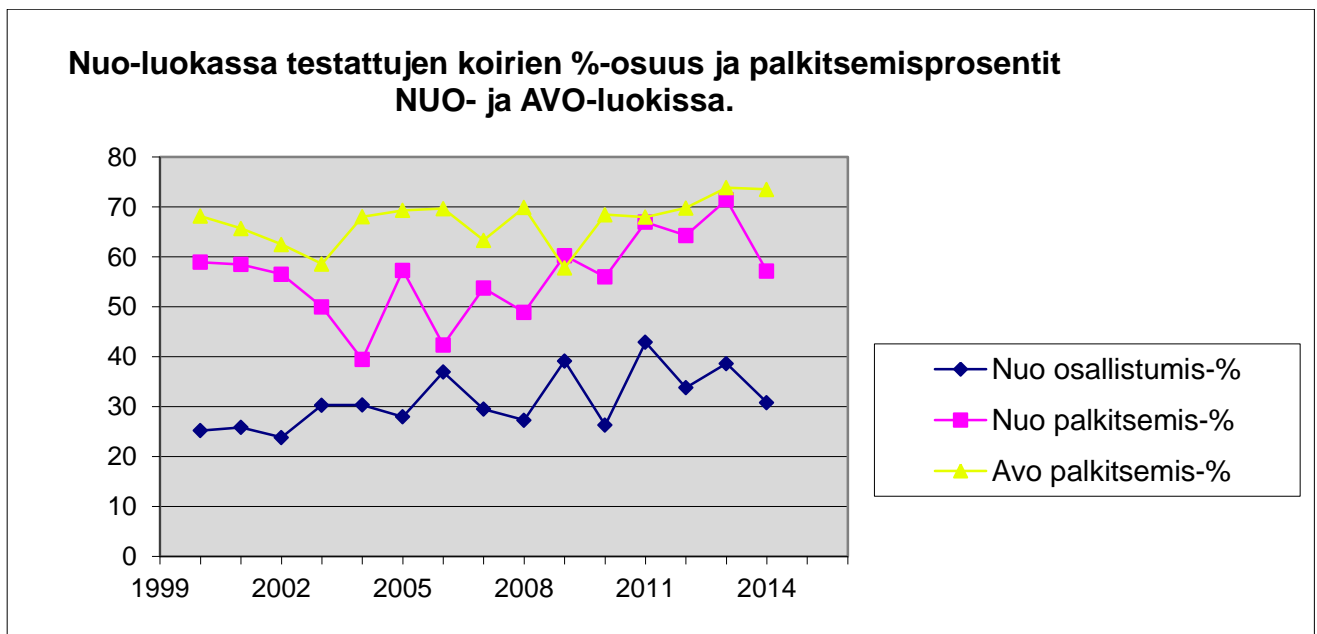
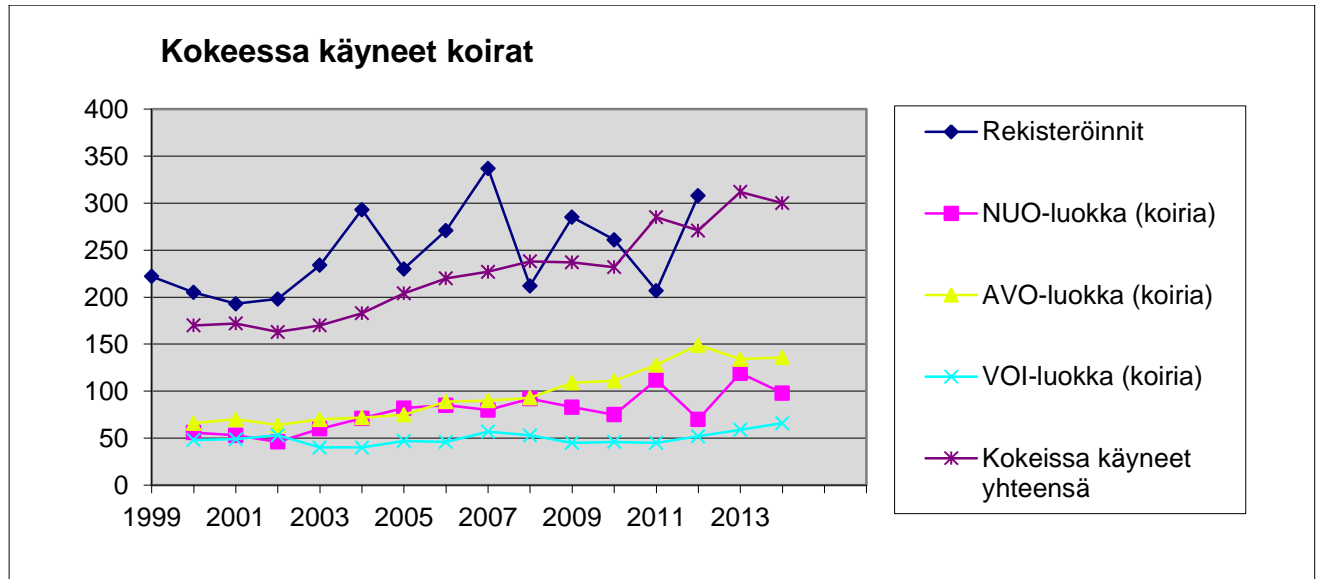
Linkki: <http://jalostus.kennelliitto.fi/frmTapahtumat.aspx?R=98> .

Alla olevassa tilastossa esitetään vuosittain palkinnolle johtaneet KAER – kokeessa esitetyt koirat sekä palkitsemisprosentti kaikista esitetyistä koirista.

**Taulukko 8: Koekäynnit sekä palkitsemisprosentit 2000–2014**

	Rekisteröinnit yhteensä	Nuorten luokkaan osallistuneet	Nuo osallistumis-%	NUO1-NUO3 palkitut koirat	Nuo palkitsemis-%	Avoimeen luokkaan osallistuneet	Avo osallistumis-%	AVO1-AVO3 palkitut koirat	Avo palkitsemis-%	Voittajaluokkaan osallistuneet	VOI1-VOI3 palkitut koirat	Voi palkitsemis-%	Kokeissa käyneet yhteensä
<b>2000</b>	205	56	25	33	59	66	30	45	68	48	36	75%	170
<b>2001</b>	193	53	26	31	58	70	32	46	66	49	35	71%	172
<b>2002</b>	198	46	24	26	57	64	31	40	63	53	39	74%	163
<b>2003</b>	234	60	30	30	50	70	36	41	59	40	30	75%	170
<b>2004</b>	293	71	30	28	39	72	36	49	68	40	23	58%	183
<b>2005</b>	230	82	28	47	57	75	32	52	69	47	32	68%	204
<b>2006</b>	271	85	37	36	42	89	30	62	70	46	32	70%	220
<b>2007</b>	337	80	30	43	54	90	39	57	63	57	36	63%	227

<b>2008</b>	212	92	27	45	49	93	34	65	70	53	28	53%	238
<b>2009</b>	285	86	41	53	62	109	32	63	58	45	28	62%	237
<b>2010</b>	261	75	26	42	56	111	52	76	68	46	27	59%	232
<b>2011</b>	207	112	43	75	67	128	45	87	68	45	35	78%	285
<b>2012</b>	308	70	34	45	64	149	57	104	70	52	34	65%	271
<b>2013</b>	318	119	39	85	71	134	65	99	74	59	36	61%	312
<b>2014</b>	254	98	31	56	57	136	44	100	74	66	46	70%	300



Käyttövalion arvo ei periydy, kun taas ominaisuudet periytyvät, jossain määrin. Riittävän palkintotason lisäksi, metsästysominaisuudet on hyvä mittari jalostusvalintoja tehtäessä.

Ominaisuuksien arvioiminen ei vaikuta suoraan palkintosijaan, joka muodostuu annettujen pisteiden ja kertoimien sekä koesääntöjen mukaan. Koepalkintotaso kuvaa hyvin koiran kyvykkyyttä myös käytännön metsästyksessä. Alla esitetystä tilastosta (metsästysominaisuuksien keskiarvot palkintosijojen mukaan) voidaan havaita että tietyn ominaisuuden tason omaavalla koiralla on paremmat edellytykset tulla korkeasti palkituksi.

### **Käyttökokeet muissa maissa**

Saksassa on koejärjestelmä jolla kerätään monipuolisesti tietoa koirien perinnöllisistä metsästysominaisuuksista. Kokeissa ei testata koirien hakutyöskentelyä yhtä yksityiskohtaisesti kuin pohjoismaissa. Hegewald on meidän Junkkarin kaltainen edellisenä vuotena syntyneille nuorille koirille tarkoitettu jalostus- ja koetapahtuma vuosittain.

Ruotsin koesäännöt vastaavat aika tarkkaan Suomen kokeita. Erona kuitenkin on että avoimessa maastossa koiria kokeillaan parihaussa, samoin Norjassa ja Tanskassa.

Linkki: <http://www.saksanseisojakerho.fi/html/saantoluettelo.htm>

### **4.2.6 Käyttäytyminen kotona sekä lisääntymiskäyttäytyminen**

Yksinoloon liittyvät ongelmat (esimerkiksi eroahdistus) ovat karkeakarvaisella saksanseisojalla harvinaisia. Hermostuneista ja ns ”piippaavista” koirista tuomarit tekevät kokeissa luonnemerkinnän, jolloin tällaista koiraa ei jalostukseen käytetä. KoiraNetin kuolinsyytilastossa (455 kuolinsyytiloitusta) on vain 9 koiran lopetuksen syyksi merkitty käytös tai käyttäytymishäiriö. Luonteeltaan rotu on avoin ja ystävällinen eikä osoita aggressiivisuutta ihmisiä tai muita koiria kohtaan.

Karkeakarvainen saksanseisoja pystyy lisääntymään luonnollisesti, sekä astutus että synnytykset hoidetaan kotiooloissa.

### **4.2.7 Yhteenveto rodun käyttäytymisen ja luonteen keskeisimmistä ongelmakohdista sekä niiden korjaamisesta**

Karkeakarvainen saksanseisoja on täysiverinen metsästyskoira. Tämä edellyttää rodulta hyvää hermorakennetta ja luonnetta. Siten rodun pysyessä metsästyskoirana, jalostuksessa on erityisesti kiinnitetty huomiota myös luonteeseen ja käyttäytymiseen. Yksittäistapauksia lukuun ottamatta rodussa ei ole luonteen tai käyttäytymisen osalta ongelmaa. Hermostuneista ja ns ”piippaavista” koirista tuomarit tekevät kokeissa merkinnät koekertomukseen. Kasvattajat eivät käytä ahdistuvia tai luonteeltaan heikkoja koiria jalostukseen.

## **4.3 Terveys ja lisääntyminen**

Saksanseisoja on terve rotu, mutta sairauksia tietenkin ilmenee. Osa on perinnöllisiä, osa ei. Jalostustoimikunnan, kasvattajien ja harrastajien välillä pitää vallita avoin ja hyvä ilmapiiri, jotta tiedonsaanti sairauksista olisi helppoa. Koiran omistajien ja/tai kasvattajien tulisi tulisi informoida varmistetuista tai epäilyistä sairauksista jalostustoimikuntaa.

### **4.3.1 PEVISA-ohjelmaan sisällytetyt sairaudet**

Pentujen vanhemmista tulee olla ennen astutusta lonkkakuvauslausunto raja-arvolla B, eli tätä raja-arvoa sairaampien koirien jälkeläisiä ei rekisteröidä. Yksittäisen koiran jälkeläisten kokonaismäärä ei saa ylittää 60 pentua, joista alle 4-vuotiaalle rekisteröidään enintään 20. Viimeinen, rajan ylittävä pentue rekisteröidään kuitenkin kokonaisuudessaan.

**Karkeakarvaisen saksanseisajan PEVISA-ohjelmat:**

<b>Voimassa:</b>	
1.1.1995 - 31.12.2000	Pentujen vanhemmista tulee olla lonkkakuvauslausunto raja-arvolla C, eli tätä raja-arvoa sairaampien koirien jälkeläisiä ei rekisteröidä.
1.1.2001 - 31.12.2005	Pentujen vanhemmista tulee olla lonkkakuvauslausunto raja-arvolla C, eli tätä raja-arvoa sairaampien koirien jälkeläisiä ei rekisteröidä.
1.1.2006 - 31.12.2010	Pentujen vanhemmista tulee olla lonkkakuvauslausunto raja-arvolla B, eli tätä raja-arvoa sairaampien koirien jälkeläisiä ei rekisteröidä. Yksittäisen koiran jälkeläisten määrä ei saa ylittää 60 pentua. Viimeinen, rajan ylittävä pentue rekisteröidään kuitenkin kokonaan.
1.1.2011 – 31.12.2015	Pentujen vanhemmista tulee ennen astutusta olla lonkkakuvauslausunto. Rekisteröinnin raja-arvo on lonkkaniveldysplasian aste B, eli tätä raja-arvoa sairaampien koirien jälkeläisiä ei rekisteröidä.  Koiran rekisteröityjen jälkeläisten määrä saa olla karkeakarvaisella saksanseisojalla korkeintaan 60 pentua, joista alle 4 vuotiaana enintään 20 pentua. Viimeinen, rajan ylittävä pentue rekisteröidään kuitenkin kokonaan.
<b>Anottu uusi: 1.1.2016 – 31.12.2020</b>	Pentujen vanhemmista tulee ennen astutusta olla lonkkakuvauslausunto. Rekisteröinnin raja-arvo on lonkkaniveldysplasian aste B, eli tätä raja-arvoa sairaampien koirien jälkeläisiä ei rekisteröidä.  Koiran rekisteröityjen jälkeläisten määrä saa olla karkeakarvaisella saksanseisojalla korkeintaan 60 pentua, joista alle 4 vuotiaana enintään 20 pentua. Viimeinen, rajan ylittävä pentue rekisteröidään kuitenkin kokonaan.

**Koiran lonkkanivelen kasvuhäiriö**

Lonkkanivelen kasvuhäiriö eli ”lonkkavika”, (engl. hip dysplasia, HD) on koirien yleisin luuston/nivelten kasvuhäiriö. Se voidaan määritellä perinnölliseksi lonkkanivelen löysyydeksi. Lonkat ovat syntymähetkellä makroskooppisesti normaalit, mutta muutokset alkavat jo pennun ensimmäisten elinviikkojen aikana. Löysyys johtaa reisiluun pään ja lonkkamaljan riittämättömään kontaktiin. Alueelle kohdistuu epänormaalin suuri paine, joka on sitä suurempi mitä pienempi kontaktialue on. Tämä voi johtaa mikromurtumiin ja lonkkamaljan mataloitumiseen. Noin vuoden iässä lantion luutumisen on täydellistä ja lonkkaniveletkin stabiloituvat. Yleensä kipukin helpottaa tässä iässä.

Lonkkanivelen kasvuhäiriö johtaa yleensä nivelrikkoon. Nivelrikon kehittymisen aikatauluun ja tyyppiin vaikuttavat rotukohtaiset ja yksilölliset erot. Lonkkanivelen kasvuhäiriön perimmäistä syytä ei tiedetä, mutta se periytyy tämänhetkisen tutkimustiedon perusteella kvantitatiivisesti eli siihen vaikuttaa useita eri geenejä. Näistä osa on ns. suurivaikutteisia geenejä (engl. major gene). Periytymisaste vaihtelee eri tutkimuksissa välillä 0,1–0,6. Ympäristöllä on vaikutusta kasvuhäiriön ilmiäsuun. Useissa tutkimuksissa on todettu runsaan ravinnonsaannin olevan yhteydessä lonkkavikaan. Ruokinta ei aiheuta dysplasiaa, mutta se tuo vian esiin geneettisesti alttiilla koirilla. Tämä pätee myös toisin päin, optimaalisella ruokinnalla lonkkanivelen kasvuhäiriö ei tule näkyviin tai on lievempää. Myös liian raju liikunta kasvuaikana voi pahentaa muutoksia.

Lonkkanivelen kasvuhäiriötä tavataan lähes kaikilla roduilla, mutta yleisintä se on suurilla ja jättiroduilla. Oireet voidaan huomata pentuna 3-12 kuukauden iässä, jolloin kipu johtuu löysyyden aiheuttamasta nivelkapselin tulehduksesta tai luukalvon hermojen jännityksestä ja repeämisestä. Oireet voivat vähentyä selvästi tai loppua kokonaan jopa useiksi vuosiksi, kun nivelen ympärille muodostuva sidekudos vähentää nivelen löysyyttä. Toinen oireilevien koirien

ryhmä on aikuiset koirat, joiden oireiden syynä on nivelrikko. Nuorilla koirilla oireina voivat olla takajalkojen ontuminen, ”pupuhyppely”, ylösnousuvaikeudet levon jälkeen, liikkumishaluttomuus ja nakshteleva ääni kävellessä. Oireet voivat alkaa äkillisesti ja omistaja voi liittää ne johonkin tapaturmaan. Vanhemmilla nivelrikkoisilla koirilla oireet voivat olla epämääräisiä. Oireilu laitetaan usein vanhenemisen piikkiin. Tyypillisiä oireita ovat takajalkojen ontuminen ja jäykkyys liikkeessä. Lonkkavikainen koira yrittää viedä painoa pois takaosalta, mikä ilmenee kävellessä selkälän aaltoiluna ja lantion kiertymisinä. Tämä johtaa myös takaosan lihaskatoon ja etupään lihasten voimistumiseen.

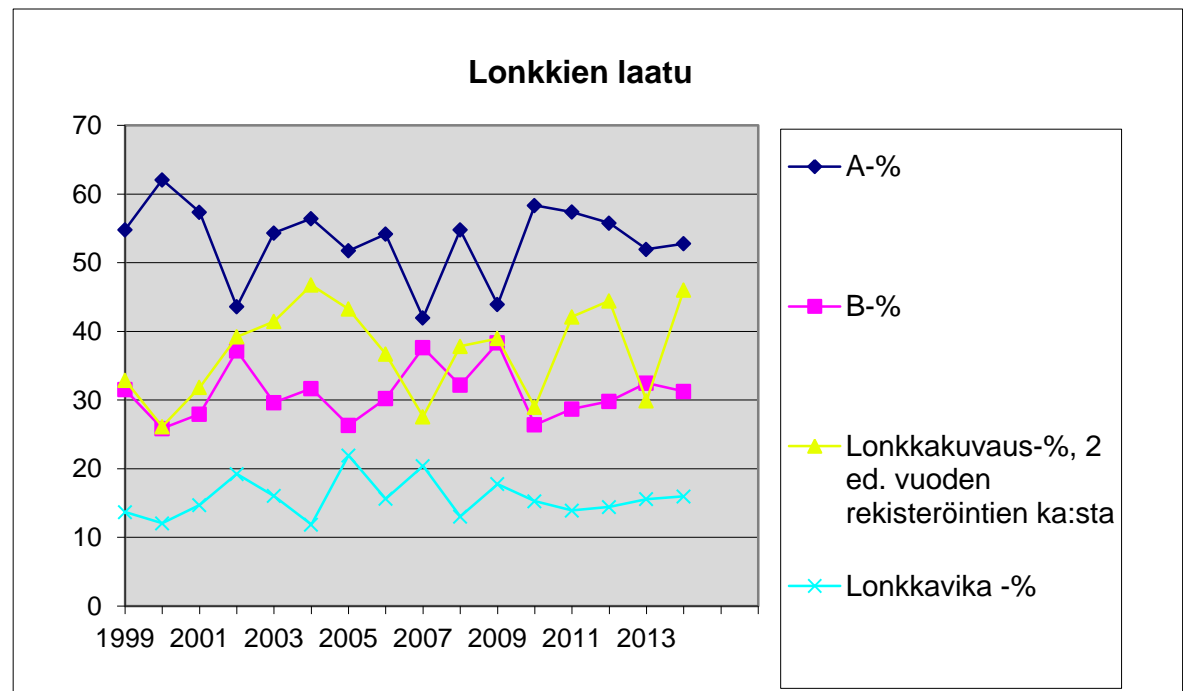
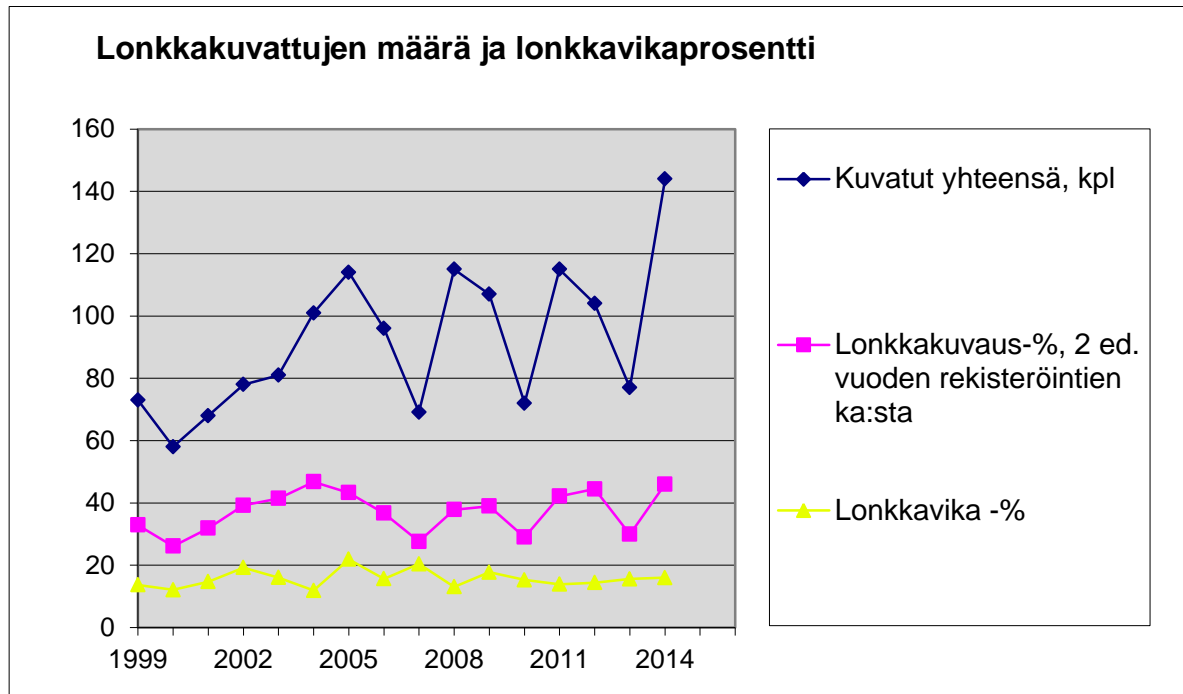
Lonkkavian vastustamisohjelma perustuu useimmilla roduilla röntgenkuvissa sairaksi todettujen yksilöiden karsimiseen jalostuksesta. Lonkkanivelen kasvuhäiriön periytyvyys on kohtuullinen. Ilmiasuunkin perustuvan jalostusvalinnan pitäisi johtaa tuloksiin, jos valinta on systemaattista. Jalostusarvoindeksien (BLUP-indeksit) avulla valinta on tehokkaampaa. Indeksissä otetaan huomioon koiran kaikkien tutkittujen sukulaisten taso ja poistetaan röntgentuloksiin vaikuttavien ympäristötekijöiden vaikutusta. Jalostusindeksejä lasketaan jo useille roduille sekä lonkka- että kyynärnivelistä. Karkeakarvaiselle saksanseisojalle lasketaan indeksi lonkkanivelistä. Indeksien laskemisen edellytyksenä on riittävä määrä kuvattuja koiria.

Suomen kennelliiton arviointiasteikolla virallisten lonkkakuvien (rtg) arvioinnissa aste A on täysin terve, B tarkoittaa lievää löysyyttä, mutta on kuitenkin vielä terveeksi luokiteltavissa, C-asteessa on lieviä muutoksia lonkkanivelissä, mutta tämä ei yleensä rajoita metsästyskäyttöä, ellei johda nivelrikkon kehittymiseen. D- ja E-asteessa nivelrikkomuutoksia nähdään jo röntgenkuvassa ja ne aiheuttavat varsinkin iän lisääntyessä ontumista.

Linkit: <http://jalostus.kennelliitto.fi/frmTerveystilastot.aspx?R=98>

**Taulukko 9: Lonkkakuvattujen koirien lukumäärät ja tulokset 1999 - 2014**

	Rekisteröinnit	A-lonkkaiset kpl	A-%	B-lonkkaiset kpl	B-%	C-lonkkaiset kpl	D-lonkkaiset kpl	E-lonkkaiset kpl	Kuvatut yhteensä	Lonkkakuvattujen osuus edellisvuoden rekisteröinneistä -%	Lonkkavika -%
1999	222	40	55	23	32	8	2	0	73	33	14
2000	205	36	62	15	26	3	4	0	58	26	12
2001	193	39	57	19	28	5	5	0	68	32	15
2002	198	34	44	29	37	11	4	0	78	39	19
2003	234	44	54	24	30	11	2	0	81	41	16
2004	293	57	56	32	32	11	1	0	101	47	12
2005	230	59	52	30	26	20	5	0	114	43	22
2006	271	52	54	29	30	15	0	0	96	37	16
2007	337	29	42	26	38	13	1	0	69	28	20
2008	212	63	55	37	32	12	3	0	115	38	13
2009	285	47	44	41	38	16	2	1	107	39	18
2010	261	42	58	19	26	10	1	0	72	29	15
2011	207	66	57	33	29	14	2	0	115	42	14
2012	308	58	56	31	30	13	2	0	104	44	14
2013	318	40	52	25	32	12	0	0	77	30	16
2014	254	76	53	45	31	22	1	0	144	46	16



Kattavan ja vertailukelpoisen tiedon saamiseksi jalostusta varten on suositeltavaa, että pyritään jatkossa pitämään lonkkakuvattujen koirien osuuden mahdollisimman korkeana. On suositeltavaa, että koiran jälkeläisiä lonkkakuvataan ennen kuin koira käytetään jalostukseen useampia kertoja. Saksanseisojilla suositellaan ainoastaan lonkistaan terveiden koirien käyttöä jalostukseen niin, että kahta B-lonkkaista ei yhdistettäisi. Lisäksi tulee hyödyntää BLUP-indeksiä siten että yhdistelmien keskimääräinen ennuste olisi aina yli 100.

#### 4.3.2 Muut Suomessa rodulla todetut merkittävät sairaudet

##### Olkanivelen osteokondroosi

Karkeakarvaisilla saksanseisojilla osteokondroosimuutokset (OC, osteochondritis) tai osteokondroosi, johon liittyy irtopala (OCD, osteochondritis dissecans) muodostuvat useimmiten olkaniveleen olkaluun nivelpinnalle, mutta ne voivat eri roduissa ilmetä myös

kinner-, kyynär- tai polvinivelissä.

Olganivelen osteokondroosi aiheuttaa jalan ontumaa. Olganivelessä on turvotusta, nivelneste lisääntyy ja nivelen taivuttelu aiheuttaa kipua. Oireet alkavat tyypillisesti 4-7 kuukauden iässä. Sairastunut olganivel hoidetaan useimmiten leikkauksella ja onnistuneen leikkauksen jälkeen ennuste on kohtalainen - hyvä. Lievä OC-muutos olganivelessä saattaa kasvun myötä parantua itsestään. Leikkaushoidon jälkeenkin laajat OC-muutokset estävät tai rajoittavat usein koiran normaalia metsästyskäyttöä.

Olganiveliön rtg-kuvaus lonkkakuvausten yhteydessä on suositeltavaa. Saksassa kuvataan suurin osa jalostukseen käytetyistä koirista. Suomessa ei saa vielä virallista lausuntoa olganivelistä Suomen Kennelliitolta, mutta lausunnon voi antaa kuvaava eläinlääkäri.

OC-sairasta koiraa ei saa käyttää jalostuksessa. Kun koiralle todetaan ko. sairaus, pyydämme omistajaa ilmoittamaan sairaudesta Saksanseisojakerholle nettisivujen kautta Terveyskyselylomakkeella. Sairaudesta on hyvä ilmoittaa myös kasvattajalle. Jalostusrekisteriin nousevan koiran omistajalta vaaditaan vuoden 2004 elokuusta alkaen allekirjoitettu terveystakuutuspaperi, jossa mm. vakuutetaan, ettei koiralla ole ollut leikkausta vaativia olka- ja/tai kyynärnivelen vikoja. Tällaisen terveystakuutuksen voi allekirjoittaa myös jalostusrekisteriin kuulumattoman koiran omistaja ennen koiran jalostuskäyttöä (Saksanseisojakerho ry:n jalostustoimikunta).

### **Kyynärnivelen kasvuhäiriöt**

Kyynärnivelen kasvuhäiriö (engl. elbow dysplasia, ED) on yleisin isojen ja jättikokoisten koirien etujalan nivelkivun ja ontumisen aiheuttaja. Kyynärnivelen kasvuhäiriön eri muotoja ovat varislisäkkeen (processus coronoideus) sisemmän osan fragmentoituminen, olkaluun nivelnastan (condylus humeralis) sisemmän osan osteokondroosi ja kiinnittymätön kyynärpään uloke (processus anconaeus). Kyynärnivelen inkongruenssia (nivelpintojen epäyhdenmukaisuutta) pidetään tärkeänä syynä kaikkiin edellä mainittuihin kasvuhäiriöihin ja myös se lasketaan kyynärnivelen kasvuhäiriöksi.

Kyynärnivelen kasvuhäiriön periytymisen mekanismit ovat epäselvät. Periytyminen on kvantitatiivista eli siihen vaikuttaa useita eri geenejä. Yksi näistä geeneistä saattaa olla ns. suurivaikutteinen geeni. Kasvuhäiriön tyyppi vaihtelee eri roduilla, mikä viittaa siihen, että aiheuttajina ovat eri geenit. Kyynärnivelen kasvuhäiriö on yleisempää uroksilla, todennäköisesti urosten suuremman painon ja mahdollisesti myös hormonaalisten tekijöiden takia. Nykykäsityksen mukaan perinnöllisillä tekijöillä on suurin osuus kyynärnivelen kasvuhäiriön synnyssä, mutta ympäristötekijöillä on osuutensa sen ilmenemisessä. Toisin sanoen optimaalisella ruokinnalla voidaan mahdollisesti estää kasvuhäiriön kehittyminen yksilöllä, jolla on siihen perinnöllinen taipumus.

Kaikissa kyynärnivelen kasvuhäiriöissä oireet alkavat keskimäärin 4 – 7 kuukauden iässä. Tyypillinen oire on ontuminen, joka voi pahentua rasituksessa tai olla voimakkainta levon jälkeen. Ontuminen voi olla jatkuvaa tai ajoittaista. Omistajan voi olla vaikea havaita koiran ontumista, jos kasvuhäiriö on molemminpuolinen. Toisinaan kasvuhäiriö on molemmissa kyynärnivelistä, vaikka koira ontuu vain toista jalkaa. Usein oireet huomataan vasta aikuisiällä ja silloin oireet johtuvat sekundaarisesta nivelrikosta. Kiinnittymätön kyynärpään uloke ei välttämättä oireile nuorella koiralla ja se voi olla röntgenkuvausten sivulöydös.

Kasvuhäiriöiden ja niiden erilaisten kirurgisten hoitojen tehosta ja pitkäaikaisennusteesta ei ole olemassa kattavia tutkimuksia. Leikkaushoidon hyöty on epävarma, jos nivelessä on jo selvät nivelrikon merkit. Kaikkien kyynärnivelen kasvuhäiriöiden seurauksena on ainakin hoitamattomana nivelrikko. Leikattuunkin jalkaan kehittyä yleensä aina jonkin asteinen

nivelrikko, mutta sen määrä voi olla vähäisempää ja se voi kehittyä myöhemmin kuin ilman leikkausta hoidetussa nivelessä. Kyynärnivelen nivelrikko invalidisoi koiraa yleensä pahemmin kuin esim. lonkkien nivelrikko, koska koiran painosta noin 60 % on etuosalla. Nivelrikon hoidossa tärkeitä ovat painon pudotus, liikunnan rajoitus ja tarvittaessa käytetään myös tulehduskipulääkkeitä. Lisäksi voidaan käyttää nivelnesteen koostumusta parantavia lääkkeitä ja ravintolisiä.

Pohjoismaissa kyynärniveltuvien arviointi perustuu sekundaarisiin nivelrikon merkkeihin. On huomattava, että jo 1. asteen muutos tarkoittaa sitä, että koiralla on kyynärnivelen kasvuhäiriö ja siitä johtuvia nivelrikkomuutoksia. Ruotsissa kyynärnivelen kasvuhäiriö on vähentynyt roduissa, joissa kyynärniveliä kuvataan. Tämä johtuu todennäköisesti siitä, että siellä käytetään näissä roduissa jalostukseen vain vähän muita kuin kyynärniveliä suhteen terveitä koiria. (Lappalainen, Anu).

Karkeakarvaisella saksanseisojalla on ilmennyt 21 kyynärniveltuvien luutumishäiriötapausta Suomessa. Kyynärnivelistään on kuvattu yhteensä 405 karkeakarvaista saksanseisoojaa (tilanne 31.12.2014), joista 384 on todettu terveiksi, 13 koiralla on merkitty tulos 1, neljällä 2 ja neljällä on tulos 3 (KoiraNet).

**Taulukko 10: Kyynärniveltilasto 2005 – 2014 (KoiraNet)**

Vuosi	Syntyneitä	0	1	2	3	Yhteensä
2005	248	17	0	0	1	18
2006	274	22	0	0	0	22
2007	373	40	1	1	0	42
2008	194	27	3	0	0	30
2009	308	54	2	0	0	56
2010	279	54	2	0	2	58
2011	225	45	2	0	0	47
2012	317	80	2	0	1	83
2013	312	43	1	3	0	47
2014	249	2	0	0	0	2
Yhteensä	2779	384	13	4	4	405

Vuosi	Tutkittu	0	1	2	3
2005	7%	94%	0%	0%	6%
2006	8%	100%	0%	0%	0%
2007	11%	95%	2%	2%	0%
2008	15%	90%	10%	0%	0%
2009	18%	96%	4%	0%	0%
2010	21%	93%	3%	0%	3%
2011	21%	96%	4%	0%	0%
2012	26%	96%	2%	0%	1%
2013	15%	91%	2%	6%	0%
2014	1%	100%	0%	0%	0%
Yhteensä	15%	95%	3%	1%	1%

Kyynärnivelen luutumishäiriötä sairastavaa koiraa, tai koiraa, jolla kyynärnivelkuivissa on havaittu muutoksia nivelissä, ei tule missään tapauksessa käyttää jalostukseen.

Jalostusrekisteriin nousevan koiran omistajalta vaaditaan vuoden 2004 elokuusta alkaen allekirjoitettu terveystakuutuspaperi, jossa mm. vakuutetaan, ettei koiralla ole ollut leikkausta vaativia olka- ja/tai kyynärnivelen vikoja. Tällaisen terveystakuutuksen voi allekirjoittaa myös jalostusrekisteriin kuulumattoman koiran omistaja ennen koiran jalostuskäyttöä (Saksanseisojakerho ry:n jalostustoimikunta).

## Selkäsairaudet

Nikamien yhteen kasvaminen, spondyloosi, spondylosis deformans

Spondyloosi on koirien ja kissojen selkärangan rappeumasairaus. Sairaudessa nikamat alkavat kasvaa yhteen luupiikkimuodostumalla. Elimistö pyrkii korjaamaan nikamien yliikkuvuutta kasvattamalla nikamia yhteen. Spondyloosia tavataan normaalisti keski-ikäisillä ja vanhoilla koirilla. Yli 10 vuotiailla koirilla muutoksia on yleisesti.

Muutoksia havaitaan rintanikamien loppuosassa, lannenikamissa ja viimeisen lannenikaman ja ristiluun välissä. Muutosväleissä havaitaan myös vaurioita välilevyn ulkokerroksissa. Sairauden taustalla on perinnöllinen rakenneheikkous. Tapaturmat tai muut sairaudet voivat olla myös vaikuttamassa muutosten syntyyn. Osa sairasta koirista on täysin oireettomia. Monelle koiralle oireena on jäykkyys, vaikeutta ylösnousussa ja eriasteista takapään heikkoutta ja voimattomuutta.

Karkeakarvaisilla saksanseisojilla todetaan spondyloosia. Sairaus aiheuttaa koiralle kipuja ja liikkumisvaikeutta ja näin vähentää mahdollisuutta käyttää koiraa metsästyksessä. Vakavat muutokset lyhentävät koiran elinikää. Oireita aiheuttavaa spondyloosia on löytynyt myös nuoremmilta saksanseisojilta 4-5 vuoden iässä.

Jäykkien ja kankeiden nuorien ja keski-ikäisten koirien selkärangat olisi tärkeää kuvata. Jos koiralla todetaan vakava spondylosis-muutos, sitä ei pidä käyttää jalostuksessa. Jos sairaan koiran sisaruksia käytetään jalostuksessa, olisi tärkeää rtg-kuvata jalostukseen käytettävän koiran selkä.

Suomen Kennelliitto antaa kaikkien rotujen koirille virallisia selkälausuntoja. Spondylosis-lausunnossa koira pitää olla yli 2 vuotias.

## Välimuotoinen lanne-ristinikama

Välimuotoinen lanne-ristinikama (lumbosacral transitional vertebra, LTV) on yleinen synnynnäinen ja perinnöllinen nikamaepämuodostuma, jonka periytymismekanismia ei tunneta. Välimuotoinen nikamassa on kehityshäiriö niin, että osa nikamasta on kehittynyt lannenikamaksi ja osa siitä kasvanut ristiluun muotoon. Välimuotoinen nikama voi olla joko lannerangan 7. nikama (sakralisaatio) tai sitten ristiluun 1. nikama (lumbalisaatio). Diagnoosi tehdään usein lonkkakuvasta ja lannerangan sivukuvasta.

Välimuotoinen nikama aiheuttaa eläimelle eriasteisia oireita kehityshäiriöasteen mukaan. Sairaita koiria ei saa käyttää jalostuksessa. Suomen Kennelliitto antaa LTV lausunnon yli 1 vuoden ikäisille koirille, lausuntoa varten koirasta otetaan lonkka-, rintaranka- ja lannerankakuva, esim. lonkkakuvauksen yhteydessä

<http://www.kennelliitto.fi/perinnolliset-selkamuutokset>

## Hammaspuutokset ja purentavirheet

Purentavirheitä ja hammaspuutosten esiintymistä seurataan tarkkaan näyttelykertomuksista ja Junkkariarvosteluista. Niistä pidetään kirjaa. Yleisin hammaspuutos on P1. Näyttää kuitenkin siltä, että karkeakarvaisella on perinnöllinen P4 hammaspuutos, hammas puuttuu yleensä vasemmalta puolelta alaleuasta, tai molemmilta puolilta. Purentavirheet ovat suhteellisen harvinaisia. Rotumääritelmän mukaisesti hylkääviä virheitä ovat; ylä-, ala- ja ristipurenta, hammaspuutokset lukuunottamatta P1-hampaita, ahdasasentoiset kulmahampaat. Saksassa purentavirheet ja muut kuin P1 hammaspuutokset sulkevat koiran jalostuksesta.

## Kivesvika

Kivesvikaisen uroksen joko toinen tai molemmat kivekset eivät laskeudu vatsaontelosta normaalisti kivespussiin, tai kivekset ovat muuten rakenteeltaan epänormaalit. Kaksipuoleinen muoto (molemmat kivekset puuttuvat) on steriili, mutta toispuoleisessa muodossa (yksi kives puuttuu) uros on yleensä siitoskykyinen. Normaalisti kivekset ovat laskeutuneet noin kahdeksan-yhdeksän viikon ikäisillä pennuilla (Paatsama, S., 1991).

Kivesvika on perinnöllinen, mutta periytymistapa on epäselvä, koska eri tutkimukset ovat päätyneet erilaisiin arvioihin periytymismallista. Todennäköisempää on, että periytyminen on polygeenistä. Kivesvian periytyvyys (heritabiliteetti) on kuitenkin riittävän suuri, niin että jalostusvalinnoilla voidaan vaikuttaa sen esiintymiseen. (Nielen, Janss ja Knol, 2001)

Yhden tai molempien kivesten laskeutumatta jääminen tai epänormaalius on karkeakarvaisen saksanseisojan rotumääritelmässä mainittu hylkäävä virhe. Tällainen uros on luonnollisesti myös suljettu pois jalostuksesta.

## Epilepsia

Epilepsia on toistuvia kohtauksia aiheuttava aivojen sähköisen toiminnan häiriö, joka on koiran yleisin neurologinen sairaus. Kohtauksien luonne vaihtelee ja koiralla voi olla tajunnan, motoriikan, sensorisen toiminnan, autonomisen hermoston ja/tai käyttäytymisen häiriöitä. Kohtauksen aikana koira voi olla tajuissaan tai tajuton. Jos koko koira kouristelee, puhutaan yleistyneestä kohtauksesta. Kohtaus voi esiintyä myös paikallisena, jolloin vain yksi lihasryhmä, esimerkiksi koiran raaja tai raajat kouristelevat. Paikallisalkuinen kohtaus voi laajeta yleistyneeksi kohtaukseksi. Kohtauksen luonne riippuu purkauksen lähtöpaikasta aivoissa ja sen leviämisestä. Epilepsiaa sairastavaa koira ei saa käyttää jalostukseen. Samoin on vältettävä sellaisten riskilinjojen yhdistämistä, joiden tiedetään tuottaneen epileptikkojälkeläisiä, niin kauan kun rodulle ei ole olemassa geenitestiä, jonka avulla sairauden kantajuus voidaan todeta.

Ensimmäinen epilepsiakohtaus tulee useimmiten nuorena, 1-5 -vuotiaana, mutta perinnöllinen epilepsia voi alkaa missä iässä hyvänsä. Samantyyppisiä kohtauksia voivat aiheuttaa myös muut sairaudet kuin epilepsia. Epilepsiadiagnoosi pohjautuu muiden sairauksien poissulkemiseen. Siksi koirasta otetaan virtsa- ja verinäytteitä ja tehdään neurologinen tutkimus. Jollei muuta selittävää syytä löydy, koira sairastaa epilepsiaa. Epilepsiaa ei voida parantaa, vaan koira tarvitsee lääkitystä koko loppuelämänsä ajan. Lääkityksen aloituspäätökseen vaikuttaa kohtauksien esiintymistiheys ja vakavuus. Lääkityksen avulla epilepsiakohtausten esiintymistä voidaan harventaa, kohtauksia lieventää ja niiden kestoa lyhentää. Joskus kohtaukset saadaan lääkityksellä kokonaan loppumaan.

Karkeakarvaisella saksanseisojalla epileptisiä kohtauksia on esiintynyt yksittäisillä koirilla. Saksanseisojakerhon jalostustoimikunta seuraa tilannetta, ja on erittäin suositeltavaa, että siihen puututaan jalostusvalinnoissa mahdollisimman aikaisessa vaiheessa.

Epilepsiariskiä kuvaavaan indeksiä (EPI-luku) lasketaan suvussa havaittujen epilepsiatapausten perusteella Suomen Pystykorvajärjestön käyttämällä laskukaavalla ( <http://www.spj.fi/fi/rodut/suomenpystykorva/terveys/epi-luku> ). Suomenpystykorvilla on saatu epilepsiaa vähenemään jalostuksella epilepsia indeksin avulla. Myös meidän rodussamme pystytään laskemaan suuntaa antavia indeksejä suomalaisille koirille.

### von Willebrand tyyppi II verenvuototauti

Karkeakarvaisilla saksanseisojilla tunnetaan periytyvä sairaus joka ilmenee veren hyytymistekijän puutteellisuutena ja näin ollen verenvuodon tyrehtymisen voimakkaana alenemisena. Sairailla koirilla on määrällinen ja laadullinen poikkeavuus hyytymistekijässä eli ns. von Willebrand tekijässä. Käytännössä tämä tarkoittaa sitä, että sinänsä vähäpätöiset haavat aiheuttavat hengenvaarallisen verenvuodon, myös sisäisiä verenvuotoja esiintyy.

Sairauden periytyvyys on autosomaalinen, resessiivinen ja periytyminen noudattaa seuraavassa taulukossa esitettyä mallia.

Von Willebrand taudin periytyminen (periytymisen laskennalliset keskiarvot on saatu suuresta määrästä tutkittuja koiria)	
<p>○ vWD vapaa</p> <p>○ vWD kantaja</p> <p>○ vWD sairas</p>	
mol. vanhemmat vapaita vW-taudista kaikki pennut vapaita	○○ ○○○○○○○○
toinen vanhemmista vapaa toinen vanhemmista kantaja puolet pennuista vapaita puolet pennuista kantajia	○ ○ ○○○○ ○○○○
molemmat vanhemmat kantajia 25% pennuista sairaita 50% kantajia 25% vapaita	○○ ○○ ○○○○ ○○

Geeniä joka säätelee vWD-tekijää on onnistuttu löytämään, näin ollen DNA-testillä pystytään heti toteamaan onko koiralla viallista geeniä, eli onko se kantaja (ei oireita) vai onko se terve. Mikäli kaksi testeissä terveiksi todettua koiraa paritetaan, voidaan yllä esitetyn periytymismallin mukaisesti todeta jälkeläiset terveiksi testaamatta niitä, testaamisen tarve on esitetty tarkemmin taulukossa 2. Tiedossa oleva periytymismalli sekä testaamisen mahdollisuus tarkoittaa, että sairaus on erittäin helppo selvittää ja saada kuriin. Olemassa oleva testi mahdollistaa sairautta kantavan koiran käytön jalostukseen, kunhan noudatetaan seuraavia pelisääntöjä;

Kantaja - vapaa yhdistelmän tekeminen on perustelluista syistä mahdollista, mutta jalostustoimikunnan linjauksen mukaan tällaisesta yhdistelmästä syntyneet pennut tulee testata ennen luovutusta ja myydä testitiedot omistajille ja jalostustoimikunnalle julkaistuna. Kantaja - kantaja yhdistelmän teko (todennäköisyys sairaisiin yksilöihin suuri) on todella arveluttavaa, toisin sanoen ehdottomasti kiellettyä. Jalostustoimikunta ei tällaiselle yhdistelmälle suositusta anna.

Tautia esiintyy useissa eri koiraroduissa (eri tyyppejä I, II ja III). Karkeakarvaisilla saksanseisojilla tautia sairastavia ja kantajia on tavattu kaikkialla maailmassa missä koiria on

testattu. Suomessa on varmistettu yksi kantaja (31.3.2010 mennessä). Jalostuskoirien testaamisen ansiosta tauti on hyvää vauhtia häviämässä. Testauksien aloittamisella Suomessa on tarkoitus ennalta ehkäistä kantajien leviämistä kantaamme ja yhteistyössä ulkomaisten sisarjärjestöjen kanssa hävittää tauti muutamassa vuodessa kokonaan karkeakarvaisen saksanseisojan populaatiosta.

### Muita esiin tulleita tai kirjallisuudessa mainittuja rodun sairauksia ja vikoja:

Edellä kuvattujen sairauksien lisäksi karkeakarvaisilla saksanseisojilla on esiintynyt vähäisessä määrin mm; sydänvikoja, autoimmuunisairauksia, erilaisia allergioita, kilpirauhasen vajaatoimintaa, silmäluomien asentovirheitä (entropium ja ektropium) sekä hidastunutta karvankasvua.

### Sairauksien kuvauksia

<http://www.kennelliitto.fi/FI/jalostusjakasvatus/artikkelit/etusivu.htm>

<http://www.elainlaakari.fi/klinikat/koiraklinikka/koiran-sairauksia-ja-tartuntatauteja/>

Jalostustoimikunnan pyrkii seuraamaan muidenkin kuin edellä mainittujen perinnöllisten sairauksien ja vikojen esiintymistä rodussa ja tarvittaessa ryhtyä niiden vaatimiin toimenpiteisiin.

Mikäli todetaan, että jokin yksilö on aikaisemmissa jälkeläisissään periyttänyt poikkeuksellisen runsaasti jotain sairautta tai vikaa, tulee tällainen koira viipymättä poistaa siitoskäytöstä.

### 4.3.3 Rodulla muissa maissa havaitut perinnölliset sairaudet

Karkeakarvaisen saksanseisojan populaatio on maailmanlaajuisesti avoin ja Suomessa kasvatus perustuu voimakkaasti tuontikoiriin. Näin ollen eri sairauksien esiintymisessä, eikä sairauksien yleisyydessä eri maiden kesken ole juurikaan eroa.

### 4.3.4 Yleisimmät kuolinsyyt

Vuoden 2014 loppuun mennessä Kennelliittoon ilmoitettujen 455 karkeakarvaisen saksanseisojan kuolinsyiden mukaan yleisimpiä kuolinsyitä luonnollisen kuoleman tai iäkkään koiran lopettamisen lisäksi ovat tapaturmat ja liikennevahingot (61 kpl) ja eri kasvainsairaudet (44 kpl). Näissäkin tapauksissa keskimääräinen elinikä kertoo, että kuolemaan johtanut sairaus on ollut melko iäkkäällä koiralla. Keskimääräinen elinikä kaikissa ilmoitetuissa tapauksissa on 8 vuotta 6 kuukautta, mitä on pidettävä varsin korkeana.

### Taulukko 11: Kuolinsyytilasto ( KoiranNet-jalostustietojärjestelmä)

<u>Hengitystiesairaus</u>	7 vuotta 6 kuukautta	3
<u>Hengitystiesairaus</u>	11 vuotta 8 kuukautta	1
<u>Keuhkojen kasvainsairaus</u>	10 vuotta 2 kuukautta	1
<u>Keuhkotulehdus</u>	0 vuotta 9 kuukautta	1
<u>Hermostollinen sairaus</u>	7 vuotta 9 kuukautta	9
<u>Epilepsia</u>	5 vuotta 7 kuukautta	6
<u>Hermostollinen sairaus</u>	17 vuotta 8 kuukautta	2

<u>Muu hermostollinen sairaus</u>	1 vuotta 2 kuukautta	1
<u>Iho- ja korvasairaudet</u>	5 vuotta 2 kuukautta	1
<u>Immunologinen sairaus</u>	6 vuotta 6 kuukautta	4
<u>Immunologinen sairaus</u>	3 vuotta 2 kuukautta	2
<u>Muu immunologinen sairaus</u>	9 vuotta 11 kuukautta	2
<u>Kadonnut</u>	2 vuotta 10 kuukautta	2
<u>Kasvainsairaudet, syöpä</u>	9 vuotta 3 kuukautta	44
<u>Hermoston kasvain</u>	9 vuotta 5 kuukautta	2
<u>Ihon tai ihonalaiskudoksen kasvain</u>	11 vuotta 0 kuukautta	2
<u>Kasvainsairaudet, syöpä</u>	8 vuotta 5 kuukautta	15
<u>Luun tai nivelten kasvain</u>	6 vuotta 10 kuukautta	2
<u>Lymfoma, imusolmuke-syöpä</u>	7 vuotta 3 kuukautta	2
<u>Maksan, munuaisten tai suoliston kasvain</u>	9 vuotta 6 kuukautta	6
<u>Muu kasvainsairaus</u>	10 vuotta 2 kuukautta	10
<u>Pernan, sydämen tai verisuonijärjestelmän kasvain</u>	11 vuotta 10 kuukautta	1
<u>Utarekasvain, nisäkasvain</u>	11 vuotta 0 kuukautta	3
<u>Virtsarakon kasvain</u>	8 vuotta 4 kuukautta	1
<u>Kuollut ilman sairauden diagnosointia</u>	8 vuotta 1 kuukautta	22
<u>Lopetus ilman sairauden diagnosointia</u>	9 vuotta 8 kuukautta	32
<u>Lopetus käytös- tai käyttäytymishäiriöiden vuoksi</u>	4 vuotta 0 kuukautta	9
<u>Lopetus käytös- tai käyttäytymishäiriöiden vuoksi</u>	4 vuotta 5 kuukautta	8
<u>Pelokkuus</u>	0 vuotta 11 kuukautta	1
<u>Luusto- ja nivelsairaus</u>	4 vuotta 10 kuukautta	18
<u>Kyynärniveldysplasia ja sen seurauksena kehittynyt nivelrikko</u>	0 vuotta 11 kuukautta	3
<u>Lonkkaniveldysplasia ja sen seurauksena kehittynyt nivelrikko</u>	5 vuotta 2 kuukautta	3
<u>Luusto- ja nivelsairaus</u>	4 vuotta 10 kuukautta	6
<u>Muu luuston tai nivelten kasvuhäiriö</u>	0 vuotta 9 kuukautta	2
<u>Muu luuston tai nivelten sairaus</u>	9 vuotta 11 kuukautta	1
<u>Nivelrikko, artroosi, muualla kuin lonkissa tai kyynärnivelistä</u>	8 vuotta 6 kuukautta	1
<u>Polven ristsidevaurio</u>	10 vuotta 6 kuukautta	2
<u>Maksan ja ruoansulatuskanavan sairaus</u>	6 vuotta 11 kuukautta	11
<u>Mahalaukun kiertyminen</u>	7 vuotta 3 kuukautta	6
<u>Maksan ja ruoansulatuskanavan sairaus</u>	6 vuotta 0 kuukautta	3
<u>Muu maksan tai ruoansulatuskanavan sairaus</u>	11 vuotta 4 kuukautta	1

<u>Suoliston tukkiva vierasesine</u>	3 vuotta 0 kuukautta	1
<u>Muu sairaus, jota ei ole listalla</u>	8 vuotta 0 kuukautta	24
<u>Petovahinko</u>	7 vuotta 5 kuukautta	1
<u>Selkäsairaus</u>	6 vuotta 6 kuukautta	5
<u>Selkäsairaus</u>	6 vuotta 1 kuukautta	2
<u>Spondyloosi, nikamien luusilloittuma, nikamien yhteenluutuminen</u>	9 vuotta 5 kuukautta	2
<u>Takaselän kipu-halvaus-oireyhtymä, cauda equina-oireyhtymä</u>	1 vuotta 7 kuukautta	1
<u>Silmäsairaus</u>	1 vuotta 10 kuukautta	2
<u>Silmäsairaus</u>	0 vuotta 8 kuukautta	1
<u>Sokeutuminen</u>	3 vuotta 1 kuukautta	1
<u>Sisäerityksrauhasten sairaus</u>	8 vuotta 2 kuukautta	1
<u>Muu sisäerityksrauhasten sairaus</u>	8 vuotta 2 kuukautta	1
<u>Sydänsairaus</u>	6 vuotta 7 kuukautta	10
<u>Muu sydämen sairaus tai vajaatoiminta</u>	13 vuotta 7 kuukautta	1
<u>Sydänlihassairaus, kardiomyopatia</u>	7 vuotta 6 kuukautta	3
<u>Sydänsairaus</u>	5 vuotta 0 kuukautta	6
<u>Tapaturma tai liikennevahinko</u>	5 vuotta 0 kuukautta	60
<u>Vanhuus (luonnollinen tai lopetus)</u>	12 vuotta 6 kuukautta	108
<u>Virtsatie- ja lisääntymiselinten sairaus</u>	9 vuotta 1 kuukautta	6
<u>Kohtutulehdus, pyometra</u>	12 vuotta 3 kuukautta	2
<u>Munuaisten vajaatoiminta</u>	9 vuotta 11 kuukautta	1
<u>Muu virtsatie- tai lisääntymiselinten sairaus</u>	11 vuotta 8 kuukautta	1
<u>Virtsan pidätyskyvyttömyys, inkontinenssi</u>	1 vuotta 10 kuukautta	1
<u>Virtsatie- ja lisääntymiselinten sairaus</u>	6 vuotta 10 kuukautta	1
<u>Kuolinsyytä ei ole ilmoitettu</u>	7 vuotta 9 kuukautta	83
<u>Kaikki yhteensä</u>	8 vuotta 6 kuukautta	455

#### 4.3.5 Lisääntyminen

##### Keskimääräinen pentuekoko (KoiraNet)

Synt.vuoden mukaan	2014	2013	2012	2011	2010	2009	2008	2007	2006	2005
Pentuekoko	7,9	8,0	7,9	7,7	7,1	7,1	7,3	7,8	7,5	6,8

Keskimääräinen pentuekoko on ollut viimeiset 10 vuotta 6,8 - 8 pentua. Rodussa ei juurikaan ole astutus- tai astumisvaikeuksia. Samoin synnytykset tapahtuvat pääsääntöisesti ilman ongelmia. Jonkin verran esiintyy polttoheikkoutta. Nartut hoitavat pentunsa yleensä hyvin. Pentukuolleisuus on pientä.

#### 4.3.5 Sairauksille ja lisääntymisongelmille altistavat anatomiset piirteet

Karkeakarvaisella saksanseisojalla ei ole sairauksille ja lisääntymisongelmille altistavia anatomisia piirteitä.

#### 4.4 Ulkomuoto

Rotumääritelmässä sanotaan, että karkeakarvaisella saksanseisojalla tulee olla kaikki ne ominaisuudet, joita vaaditaan työskentelyyn niin aukeassa maastossa, metsässä kuin vedessäkin ennen ja jälkeen laukauksen. Sen tulee olla jalo seisoja, jolla on kova ja ihoa täydellisesti suojaava karvapeite. Ilme on tarkkaavainen ja tarmokas. Liikkeiden tulee olla voimakkaat, maataavoittavat, vaivattomat ja tasapainoiset.

Karkeakarvaista saksanseisojaa on aina kasvatettu, ja tulee kasvattaa myös tulevaisuudessa yksinomaan metsästäjien tarpeisiin. Tämä tavoite toteutuu kun muistetaan rodun saksalaisten kehittäjien motto ”käyttötarkoitus ohjaa jalostusta ja käyttötarkoitukseen sopiva rotutyyppi”. Karkeakarvaisen saksanseisojan ulkomuodon ja rakenteen tulee vastata rodun käyttötarkoitusta Suomen olosuhteissa, varsinkin koirien oikeanlaiseen luustoon sekä raajojen ja kypälien rakenteeseen ja karvoitukseen tulee kiinnittää huomiota. Oikeanlainen rakenne ja suojaava karvapeite lisää koiran kestävyyttä metsästyksessä, mikä on metsästäjälle ensiarvoisen tärkeää.

Värijakauman tavoite Saksassa on seuraavanlainen:

- n.75 % ruskeapäistärökköjä
- 10-15 % mustapäistärökköjä
- 10-12 % ruskeita

Varsinaisia määrättyjä raja-arvoja ei värien suhteen ole sillä Saksan jalostus perustuu edelleen kasvattajan vapauteen. Periaatteena siinä on, ”tee mitä haluat, kunhan kerrot mitä teet” (kirjeenvaihto Dr. Schürnerin kanssa). Kuitenkin kiellettyjä väriyhdistelmiä ovat mustapäistärökkö x mustapäistärökkö ja täysruskea x mustapäistärökkö yhdistelmät, koska osa pennuista syntyy täysmustina, joka on karkeakarvaisella on kielletty väri.

Ulkomuodossa noudatetaan virallista FCIn rotumääritelmää. Alkuperäisen rotumääritelmän FCI:n hyväksymispäivä on 29.11.2000.

Linkki rotumääritelmään: <http://www.kennelliitto.fi/NR/rdonlyres/DD4024E2-6554-42DD-932B-C214FF0346CE/0/kksaksanseisoja308.pdf>

### 5. Yhteenveto aiemman tavoiteohjelman toteutumisesta

#### Kannan kehittämisen tavoitteet

Tavoite	Toimenpide	Tulos
Harkittu tuontikoirien jalostuskäytön edistäminen ja ulkomaisten jalostusurosten käyttö.	Tiedon lisääminen. Urossuosi- tuksiin myös halutessa ulko- mainen vaihtoehto.	Tuontien määrä on lisääntynyt. Kasvattajat ovat käyttäneet enemmän ulkomaisia uroksia.
Alhainen sukusiitosaste  Hyödynnetään laajasti kriteerit täyttävä jalostuskoiramateriaali.	Tiedottaminen. Etsitty uusia jalostusuroksia.  PEVISA-ohjelmassa yläraja (60 jälkeläistä) yksittäisen koiran rekisteröitäville jälkeläisille. Tiedottaminen. Kasvattajia kannustetaan käyttämään laajasti geenipohjaa.	Sukusiitosaste on ohjelmakaudella laskenut.  Muidenkin kuin suosikkiurosten käyttö on lisääntynyt.

## Luonne ja käyttöominaisuudet

Tavoite	Toimenpide	Tulos
Yhä suurempi osuus rodun kannasta käy KAER- kokeissa ja näyttelyissä sekä Junkkarikatselmuksessa	Tiedottaminen.	Kokeissa esitettyjen koirien määrä on pysynyt vakaana.
Kaikki jalostukseen käytettävät karkeakarvaiset saksanseisojat täyttävät jalostuskoirille asetetut vaatimukset	Tiedottaminen. Pentua etsiville esitetään eri yhdistelmien tiedot ja suoritukset avoimesti rotujärjestön nettisivuilla ja lehdessä.	Pentueita syntyy myös rotujärjestön vaikutuspiiriin ulkopuolella olevilta kasvattajilta.

## Terveys

Tavoite	Toimenpide	Tulos
Yhä suurempi osa kauden aikana rekisteröidyistä koirista käy lonkkakuvissa.	Tiedottaminen. Vuosittainen seuranta ja tiedottaminen.	Lonkkakuvattujen koirien osuus ei ole lisääntynyt toivotulla tavalla.
Jalostukseen käytettävät koirat on testattu ja ovat vWd tyyppi II vapaita.	Tiedottaminen. 2009 alkaen lisätty jalostusvaatimukseen, toisen vanhemmista oltava testattu ja vWD-vapaa.	Kasvattajat ovat aktivoituneet testaamaan jalostuskoiria. Valtaosassa pentueista vähintään toinen vanhemmista testattu ja vapaa. Suomessa yksi varmistettu kantaja.

Karkeakarvainen saksanseisoja on säilyttänyt erinomaiset käyttöominaisuudet (taulukot 6 ja 7), minkä osoittavat runsaat käyttövalion arvot ja Junkkarin ja Riistakoiran hyvät sijoitukset. Karkeakarvaisen Saksanseisojan suosio metsästyskoirana on lisääntynyt, mikä osoittaa sen hyvien metsästystaipumusten säilymisen. Karkeakarvaista Saksanseisojaa ei juurikaan käytetä muuhun käyttötarkoitukseen kuin metsästykseen. Terveiden osalta vWD-testatut jalostuskoirat ovat lisääntyneet. Lonkkakuvattujen osuus ei ole lisääntynyt toivotulla tavalla, eikä myöskään lonkkavikaprosentti ole alentunut.

## 6. Jalostuksen tavoitteet ja strategiat

Karkeakarvainen saksanseisoja on vahvasti metsästäjien käsissä oleva metsästyskoirarotu, joka on osoittanut monipuoliset käyttöominaisuutensa suomalaisessa metsästyksessä ja käyttökokeissa. Metsästysominaisuuksien vaaliminen on luonteen ja terveyden ohella tärkein rodun jalostuksen tavoite myös tulevaisuudessa.

Jalostuksen tavoitteena on hyödyntää tehokkaasti mutta hallitusti Suomen ja Euroopan koirakantaa jalostuksen pitkäjänteisyyden ja koirien terveyden turvaamiseksi. Geenipohjaa pyritään laajentamaan kannustamalla ulkomailla tapahtuviin astutuksiin ja tuonteihin.

On huolehdittava että jalostukseen käytettävien koirien perinnölliset metsästysominaisuudet vastaavat Suomalaisen metsästäjän toiveita myös tulevaisuudessa.

Jalostusarvoa määriteltäessä kiinnitetään huomiota koiran oman laadun lisäksi myös sen jälkeläisten ja sukulaisten laatuun, koska koira periyttää sukutauluaan.

Rotujärjestön rooli rodun harrastajien yhteen kokoajana ja tapahtumien järjestäjänä säilyy merkittävänä. Kasvattajien avulla uudet pennun omistajat saatetaan rotujärjestön jäseniksi ja sen toiminnan pariin. Suomessa on suuri määrä paikalliskerhoja, joiden kautta uudet harrastajat pääsevät mukaan toimintaan. Yhdistykset järjestävät koulutusta ja KAER – kokeita alueellaan ja tuovat rotutietoutta jäsenilleen. Nämä yhdistykset ovat avoimia kaikille mannermaisille ja myös englantilaisille seisobaroduille.

## 6.1 Visio

**Visio** karkeakarvaisen saksanseisojan tulevaisuudesta on terve, yhteiskuntakelpoinen, monipuolinen metsästyskoira, joka on rakenteellisesti rotumääritelmän mukainen ja vastaa metsästysominaisuuksiltaan niitä tavoitteita, joita sen jalostuksessa aikoinaan asetettiin, ja joiden ansiosta se nauttii suomalaisten metsästäjien vankkumatonta suosiota. Rotua kasvatetaan yksinomaan metsästäjien tarpeeseen. Muille koiraharrastusmuodoille ei jalostuksessa anneta painoarvoa. Terveys on tärkein vaalittava asia metsästysominaisuuksien rinnalla.

## 6.2 Rodun tavoitteet

Kasvatustyössä tulee aina pyrkiä rodun keskitasoa parempaan tulokseen. Tavoitteeseen on vaikea päästä, jos pentue tehdään rodun keskitasoa huonommilla vanhemmilla. Geenipohjan kannalta on kuitenkin tärkeää, että ei aina etsitä huippukoira, vaan omalle koiralle sopivaa yksilöä. Mittareina käytetään KAER – tuloksia, näyttelytuloksia ja terveystutkimustuloksia.

Pyritään lisäämään kasvattajien ja koiranomistajien tietoutta rodun ominaisuuksista ja käyttötarkoituksesta metsästyksessä sekä sitoutumaan koko rodun kehittämiseen oikeaan suuntaan. Rotujärjestön tavoitteena on saada kasvattajat liittämään uudet pennunhankkijat rotujärjestön jäseniksi ja tulemaan aktiivisesti mukaan kokeisiin ja muihin tapahtumiin. Rodun pitkäaikaisia harrastajia kannustetaan osallistumaan toimitsija-, koe-, ja ulkomuototuomarikoulutuksiin.

### Populaation kokonaistila ja rakenne

Geneettisesti mahdollisimman laaja ja terve populaatio.

Vältetään käyttöominaisuuksien muuttuminen metsästysolosuhteisiimme sopimattomaksi samalla kun jalostuskoirien määrää lisätään.

Yksittäisen koiran (sekä sisarusten) jälkeläismäärä pidetään kohtuullisena ja vältetään liiallista nuorien koirien jalostukseen käyttöä ennen kuin niistä on saatu jälkeläisnäyttöä. Koirien jalostukseen käyttöikä tulisi olla pitkä.

### Luonne

Tavoitteena on luonteeltaan terve, yhteiskuntakelpoinen metsästyskoira, minkäänlaista arkuutta tai vihaisuutta ei sallita. Sen tulee olla yhteistyökykyinen, sekä kestää koulutusta ja selviytyä tehtävistään vaikeissakin olosuhteissa.

Luonteen osalta koiran omistaja on paras asiantuntija ja hänen tulee arvioida koiraansa rehellisesti.

### **Metsästysominaisuudet**

Tavoitteena on säilyttää karkeakarvainen saksanseisoja monipuolisena ja helppokoulutteisena metsästyskoirana, ja sitä kautta metsästäjien luottamus rotuun.

Lisätään KAER-kokeeseen osallistuvien koirien osuutta.

### **Terveys**

Tavoitteena on lisätä lonkkakuvattujen koirien osuutta ja saada lonkkavikaprosentti laskemaan.

Toinen tavoite on että kaikki syntyvät pentueet ovat vapaita vWD- verenvuototaudista.

### **Ulkomuoto**

Tavoitteena on säilyttää ulkomuoto rotumääritelmän mukaisesti jalona ja metsästyskäyttöön sopivana.

## **6.3 Rotujärjestön toimenpiteet**

**Tavoitteisiin pääsemiseksi rotujärjestö pyrkii tekemään kattavaa yhteistyötä harrastajien kanssa. Tiedotusfoorumina toimivat Saksanseisoja – lehti, Saksanseisojakerhon kotisivut ja vuosikokousten roturingit. Jalostustoimikunta auttaa kasvattajia pentueiden suunnittelussa, tarpeellisen tilastotiedon luomisessa jalostustyön seurannan helpottamiseksi. Jalostusneuvojiin voidaan olla henkilökohtaisessa yhteydessä, jos tarvitaan yksilöllistä tietoa. Mahdollisissa ongelmatilanteissa jalostusneuvojat pyrkivät auttamaan. Harrastajilta pyritään saamaan mahdollisimman paljon koiriaan koskevia terveystietoja; tiedot täysin terveistäkin koirista ovat tärkeitä. Tavoitteena on korkeatasoinen jalostustyö. Jalostustoimikunnan jäsenten työ perustuu voimassa olevaan jalostuksen tavoiteohjelmaan.**

Jalostustoimikunta pyrkii aktiivisesti löytämään uutta jalostusmateriaalia kasvattajille. Kotimaisia kasvattajia rohkaistaan ja opastetaan ulkomaisten urosten käyttöön kasvatustyössä. Avustetaan laadukkaiden pentujen tuonnissa geenipohjan laajentamiseksi. Tehdään yhteistyötä naapurimaiden sisarjärjestöjen kanssa ja vaihdetaan tietoja.

Jalostustoimikunta seuraa luonteiden kehitystä Junkkari-tapahtumasta, KAER – kokeista ja näyttelyistä tulleiden luonne- ja käytösmerkintöjen kautta. Kannustetaan kasvattajia tuomaan kasvattejaan Junkkari – tapahtumaan arvioitavaksi pentueittain, jotta saataisiin kokonaiskuva vuosikerrasta. Pyritään informoimaan kasvattajia oikeanlaisten korkeatasoisten, keskitasoa parempien vanhempien käytöstä, jotta kanta kehittyisi.

Innostetaan kasvattajia aktivoimaan pennunomistajia käymään koirineen lonkkakuvissa, jotta lonkkatieto lisääntyisi. Esitetään yhteenvetoja, jotta lonkkatilanteen kehitystä voidaan seurata.

Jaetaan Saksanseisojakerhon tapahtumissa terveystietolomakkeita, jotta mahdollisimman moni antaisi terveystietoja koirastaan. Tiedot terveistäkin koirista ovat tärkeitä.

Junkkarin ulkomuotokatselmukseen panostetaan käyttämällä rodun hyvin tuntevia tuomareita. Tapahtumasta pyritään tekemään miellyttävä koiratapahtuma, joka houkuttelee nuorten koirien omistajat tuomaan koiransa esille. Seurataan koe- ja näyttelytuloksia, jotta voidaan arvioida koirakannan tilaa.

Jalostustoimikunnan ja harrastajien yhteistyötä pyritään tiivistämään ja tekemään

jalostustoimikunnan työtä tutuksi. Rodun harrastajien yhteishenkeä ja yhteistyötä pyritään kehittämään ja ylläpitämään vuosikokouksen yhteydessä pidettävässä roturyhmäkokouksessa, jossa käydään läpi tavoitteiden toteutumista ja voidaan tarvittaessa puuttua ongelmiin.

## 6.4 Uhat ja mahdollisuudet

Suurimpina uhkakuvina ovat tietämättömyys terveysongelmista ja mahdollisesti perinnöllisistä sairauksista tai yhteisistä pelisäännöistä. Myös jalostuskoirat joita käytetään jalostukseen liian paljon ja useasti tietämättä käytännössä, mitä koirat todella periyttävät voivat aiheuttaa yllättäviä ongelmia. Samaan uhakuvaan liittyy ongelmien salailu, jota on esiintynyt ja varmasti esiintyy jatkossakin. Ulkomaisten koirien terveystaustoista on ilmeisen vaikeaa saada luotettavaa tietoa.

Ulkomaiseen koiramateriaaliin liittyy myös myönteinen mahdollisuus saada maamme karkeakarvaiseen saksanseisokantaan uusia jalostuskoiria.

Koirien käyttöominaisuuksien ja muidenkin tietojen tutkiminen on helpottunut rotujärjestön tietokannan ja Kennelliiton jalostustietojärjestelmän kautta. Jäsenet pääsevät itse tutkimaan koiria ja niiden tuloksia. Sitä kautta myös pennunostajista on tullut kriittisempiä ja valistuneempia.

### Taulukko 12: SWOT-analyysi rodun tilasta

<p><b>Vahvuudet</b></p> <ul style="list-style-type: none"> <li>+ Rotu vahvasti metsästäjien hallussa.</li> <li>+ Rotujärjestö on toimiva organisaatio, jossa pyritään systemaattiseen tiedonkeruuseen ja aktiiviseen ja avoimeen tiedon jakamiseen.</li> <li>+ Laaja eurooppalainen populaatio.</li> <li>+ Rodun emämaan rotujärjestön ja maailmanliiton tuki.</li> <li>+ Hyvät kontaktit ulkomaille.</li> <li>+ KAER-kokeisiin osallistutaan runsaasti.</li> <li>+ Osa populaatiosta käytetään HD-kuvauksissa.</li> <li>+ Terveysongelmista tiedottaminen aikaisempaa avoimempaa.</li> </ul>	<p><b>Heikkoudet</b></p> <ul style="list-style-type: none"> <li>- Kaikki kasvattajat eivät tietoisesti tai tietämättömyyttään sitoudu yhteisiin jalostustavoitteisiin.</li> <li>- Typistettyjä koiria ei ole voitu testata.</li> <li>- Jalostukseen käytetään koiria, jotka eivät täytä jalostusvaatimuksia.</li> <li>- Kaikkia rodun harrastaja ei saada rotujärjestön palveluiden ja neuvonnan piiriin.</li> <li>- Koiran testaaminen koetaan tarpeettomaksi, kun ei ole jalostusaikomusta.</li> <li>- Näyttelyarvostelujen jalostuksellinen luotettavuus heikko</li> <li>- Kokeet huonolaatuisilla istutuslinnuilla ja/tai ei metsästyksellisissä olosuhteissa heikentävät koirien arvostelujen jalostuksellista luotettavuutta</li> </ul>
<p><b>Mahdollisuudet</b></p> <ul style="list-style-type: none"> <li>+ Tiedonsaanti avointa ja helppoa internetin tietokantojen myötä.</li> <li>+ Rodulla hyvä maine metsästäjien keskuudessa.</li> <li>+ Pennunostajat ovat entistä kriittisempiä.</li> <li>+ Yhteistyö ulkomaisten sisarjärjestöjen kanssa.</li> <li>+ Jalostusmateriaalin hankinta ulkomailta laajentaa rodun geneettistä pohjaa Suomessa.</li> <li>+ BLUP-indeksi lonkkavian vastustamisen työkaluna.</li> </ul>	<p><b>Uhat</b></p> <ul style="list-style-type: none"> <li>- Luonne- ja terveysongelmien lisääntyminen</li> <li>- Koetuomarit joilla ei ole riittävää metsästyskokemusta ja –näkemystä.</li> <li>- Ulkomuototuomarit joilta puuttuu näkemys metsästyksen kannalta merkityksellisistä ominaisuuksista.</li> <li>- Lisääntyvä koiran koulutusharrastus voi vaikeuttaa perinnöllisten ominaisuuksien arviointi.</li> <li>- Liiallinen kilpailuhenki, kunnianhimoisuus ja menestymishalu voi johtaa itsekkäisiin jalostusvalintoihin ja vikojen/sairauksien salaamiseen.</li> </ul>

## 6.5 Varautuminen ongelmiin

Terveydellisten ongelmien välttämiseksi karkeakarvaisen saksanseisojan geenipoolia on kasvatettava. Keinoina ovat tuonnit, ulkomaisten jalostusurosten käyttö ja maassa olevan jalostusaineuksen laaja käyttö. Jalostustoimikunta seuraa kotimaan ulkopuolella tapahtuvaa kasvatustyötä ja kasvattajien halutessa pyrkii löytämään koirakantaamme sopivia jalostusyksilöitä. Yllättävien uusien luonne- ja terveysongelmien runsastumisen estämiseksi jalostusuroksia ei tulisi käyttää jalostukseen kuin 2-3 kertaa alle 4 vuoden iässä (anottu pevisaan). Nuoria narttuja ei tulisi pennuttaa peräkkäisinä vuosina. Näin mahdollisesti ilmeneviin terveydellisiin tai muihin ongelmiin ehditään reagoida ennen kuin ongelma laajenee. Sukusiitosasteen tulisi pysyä mahdollisimman alhaisena. Terveystietoja pyritään saamaan terveystieteiden kautta, jotta mahdollisesti rotuamme uhkaavat terveysongelmat huomioidaan nopeasti. Avoin terveystietojen välitys koiranomistajien, kasvattajien ja jalostustoimikunnan välillä on ensiarvoisen tärkeää.

Riittävä tiedonsaanti metsästysominaisuuksista, luonteesta ja ulkomuodosta on jalostustyön kannalta välttämätöntä. Kasvattaja tulee innostaa ohjaamaan uudet harrastajat KAER - kokeisiin ja näyttelyihin. Junkkari – tapahtumassa monet kasvattajat pyrkivät saamaan koko pentueen jalostuskatselmukseen ja koekentälle. Koko pentueen arvioiminen samanlaisissa olosuhteissa antaa kasvattajalle tietoa kasvatustyönsä onnistumisesta. Samalla se antaa arvokasta tietoa jalostukselle. Tämän soisi lisääntyvän. Myymällä koirat metsästäviin perheisiin, saadaan koirat rodunomaiseen käyttöön.

## 6.6 Toimintasuunnitelma JTO:n toteuttamiseksi

### Populaation kokonaistila ja rakenne:

Tavoite	Toimenpide	Aikataulu
Geneettisesti mahdollisimman laaja ja terve populaatio.  Yksittäisen koiran (sekä sisarusten) jälkeläismäärä pidetään kohtuullisena ja vältetään liiallista nuorien koirien jalostukseen käyttöä ennen kuin niistä on saatu jälkeläisnäyttöä. Koirien jalostukseen käyttöikä tulisi olla pitkä.	<ol style="list-style-type: none"> <li>1. Urossuosituksiin haluttaessa myös ulkomainen vaihtoehto.</li> <li>2. Julkaistaan mahdollisimman kattava luettelo jalostusvaatimukset täyttävistä uroksista.</li> <li>3. Pidetään yhdistelmien sukusiitosaste suosituksien mukaisena, alle 3-4% (5 sukup).</li> <li>4. Muutos PEVISA-ohjelmaan: Yksittäisen koiran jalostuskäyttö rajoitetaan 60 pentuun, joista alle 4-vuotiaana enintään 20.</li> <li>5. Saman yhdistelmän uusimista ei suositella.</li> </ol>	Vuosittain jatkuva.

### Luonne:

Tavoite	Toimenpide	Aikataulu
Luonteeltaan terve, yhteiskuntakelpoinen metsästyskoira, minkäänlaista arkuutta tai vihaisuutta ei sallita. Sen tulee olla yhteistyökykyinen, sekä kestää koulutusta ja selviytyä tehtävistään vaikeissakin olosuhteissa.  Luonteen osalta koiran omistaja on paras asiantuntija ja hänen tulee arvioida koiraansa rehellisesti.	<ol style="list-style-type: none"> <li>1. Jalostukseen käytetään vain tervehermoisia, luonteeltaan avoimia ja tasapainoisia koiria.</li> <li>2. Kannustetaan koiran omistajia ja kasvattajia ilmoittamaan koiriensa luonteen ongelmista.</li> <li>3. Kannustetaan tuomareita merkitsemään koirissa kokeissa esiintyneet ei toivotut luonteenpiirteet koekaavakkeisiin.</li> <li>4. Seurataan tallennettuja luonnehuomautuksia</li> <li>5. Kerätään ja jaetaan tietoa koirien luonteista.</li> </ol>	Vuosittain jatkuva.

**Käyttöominaisuudet:**

Tavoite	Toimenpide	Aikataulu
<p>Säilytetään karkeakarvainen saksanseisoja monipuolisena ja helppokoulutteisena metsästyskoirana, ja sitä kautta metsästäjien luottamus rotuun.</p> <p>Lisätään KAER-kokeeseen osallistuvien koirien osuutta.</p>	<ol style="list-style-type: none"> <li>1. Suositellaan jalostukseen vain jalostusvaatimukset täyttäviä koiria.</li> <li>2. Typistettyhäntäisten tuontikoirien ominaisuudet tarkastetaan ennen jalostukseen käyttöä.</li> <li>3. Korostetaan Suomen metsästysolosuhteiden vaatimuksia koiran ominaisuuksissa.</li> <li>4. Julkaistaan tilastoja kokeisiin osallistuvista koirista ja metsästysominaisuuksien kehittämisestä.</li> </ol>	Vuosittain jatkuva.

**Terveys:**

Tavoite	Toimenpide	Aikataulu
<p>Lisätään lonkkakuvattujen koirien osuutta ja saadaan lonkkavikaprosentti laskemaan. Lisätään koirien virallisia kyynärnivel- ja selkäkuvauksia Lisätään koirien olkanivelkuvauksia</p> <p>Kaikki jalostukseen käytettävät koirat ovat vWD-vapaita ja näin syntyvät pentueet ovat tulevaisuudessa vapaita vWD- verenvuototaudista.</p>	<ol style="list-style-type: none"> <li>1. Tiedotetaan kasvattajia ja koiranomistajia terveystutkimusten merkityksestä jalostuksessa. Aktivoidaan harrastajia antamaan koiristaan terveystietoja.</li> <li>2. Tehdään yhteistyötä ulkomaisten sisärjestöjen kanssa, jotta tiedettäisiin tuontien tai jalostusurosten terveydellisestä taustasta.</li> <li>3. Jokaisen kasvattajan on varmistettava jalostustoimikunnalta yhdistelmänsä koskevat terveystiedot ennen astutusta.</li> <li>4. Pentujen vanhemmista tulee ennen astutusta olla lonkkakuvauslausunto. Rekisteröinnin raja-arvo on lonkkaniveldysplasian aste B.</li> <li>5. Yhdistelmien lonkkaindeksien keskiarvon tulisi olla vähintään 100.</li> <li>6. Julkaistaan vuosittain tilastoja lonkkakuvattujen ja lonkkavikaisten koirien osuuden kehittämisestä.</li> <li>7. Pentueilmoituksiin merkitään onko pentue vWD-vapaa.</li> <li>8. Julkaistaan luettelo jalostusvaatimukset täyttävistä uroksista.</li> </ol>	Vuosittain jatkuva.

**Ulkomuoto:**

Tavoite	Toimenpide	Aikataulu
<p>Tavoitteena on säilyttää ulkomuoto rotumääritelmän mukaisesti jalona ja metsästyskäyttöön sopivana.</p>	<ol style="list-style-type: none"> <li>1. Kannustetaan harrastajia viemään koiria ulkomuotokatselmukseen ja näyttelyyn.</li> <li>2. Ulkomuotokatselmuksia lisättävä.</li> <li>3. Jalostuksessa kiinnitetään erityisesti huomiota metsästyskäytön kannalta sulavaan ja kestävään liikkumiseen sekä kestävään ja suojaavaan karvapeitteeseen.</li> <li>4. Osallistutaan ulkomuototuomareiden koulutustilaisuuksiin.</li> </ol>	Vuosittain jatkuva.

## 6.7 Tavoiteohjelman toteutumisen seuranta

Rotujärjestön jalostustoimikunta on ensisijaisesti se elin, joka seuraa karkeakarvaisen saksanseisojan terveystilannetta sekä koe – ja näyttelytuloksia. Rotujärjestö on velvollinen huomioimaan tavoiteohjelman tavoitteet jokavuotisessa toimintasuunnitelmassaan.

Vuosittain laaditaan tilastoja, joiden avulla seurataan rodun kehityksen suuntaa. Vuosikokouksen yhteydessä järjestettävissä roturyhmän kokouksissa jäsenistölle tiedotetaan rodun tilasta ja kehityksen suunnasta mahdollisimman avoimesti. Toiseksi viimeisenä voimassaolovuonna tulee jalostuksen tavoiteseikoista tehdä yhteenvedot ja johtopäätökset siitä, korjataanko näiden tietojen pohjalta seuraavan viisivuotiskauden ohjelmaa, jotta haluttu tavoite saavutettaisiin.

Jalostuksen tavoiteohjelma julkaistaan rotujärjestön Internet-sivulla ja sitä päivitetään tarvittaessa, kuitenkin ainakin kerran viidessä vuodessa.

### Strategisten toimenpiteiden toteutumisen seuranta

#### **Populaation kokonaistila ja rakenne:**

Seurataan jalostuskoirien määrää (taulukko 2). Seurataan jalostuksen tavoiteohjelman toteutumista ja kasvattajien sitoutumista ohjelmaan. Raportoidaan tilanteesta vuosittain rotujärjestön puitteissa.

#### **Luonne:**

Seurataan KAER-kokeeseen ja näyttelyihin osallistuneiden koirien määrää ja suhdetta, jotta tiedetään, paljonko koiria on testattu. Seurataan tallennettuja terveystilastoja. Raportoidaan tilanteesta vuosittain rotujärjestön puitteissa.

#### **Käyttöominaisuudet:**

Laaditaan yhteenvedot kokeissa käytettyjen koirien ominaisuuksien kehittymisestä (taulukko 6). Seurataan KAER-kokeeseen osallistuneiden koirien määrää (taulukko 7). Kokeisiin osallistuneiden koirien tulokset ja koekertomukset julkaistaan Saksanseisojakerhon tietokannassa ja vuosikirjassa. Raportoidaan tilanteesta vuosittain rotujärjestön puitteissa.

#### **Terveys:**

Rotujärjestön jalostustoimikunta kerää koirien terveyttä koskevaa tietoa ja tiedottaa siitä kasvattajille. Seurataan tallennettuja terveystilastoja. Seurataan lonkkakuvattujen koirien määrää ja laatua (taulukko 8).

#### **Ulkomuoto:**

Ulkomuotokatselmukseen ja näyttelyihin osallistuneiden koirien tulokset ja arvostelut julkaistaan Saksanseisojakerhon tietokannassa ja vuosikirjassa. Seurataan rakenteen terveyttä ja rodunomaisuutta, sekä puututaan mahdollisesti ilmeneviin ongelmiin tiedotuksella. Raportoidaan tilanteesta vuosittain rotujärjestön puitteissa.

#### **Koiranjalostuksen keskeisiä tavoitteita ovat:**

1. Rodun geneettisen monimuotoisuuden turvaaminen, monessa rodussa jalostuspohja on jo riskialttiin suppea.

2. Rodunomaisen ja yhteiskuntakelpoisen luonteen säilyttäminen, käyttöominaisuuksien kehittäminen.
3. Koiran elämän ja sen pidon ja käytön kannalta vakavimpien perinnöllisten sairauksien ja vikojen vähentäminen ja niiden leviämisen ehkäiseminen.
4. Rotutyypillisen ulkomuodon säilyttäminen ilman turhaa liioittelua.

## 7. Lähteet

Saksanseisojakerho r.y:n internet-tietokanta  
 Kennelliiton jalostustietokanta  
 Saksanseisojakerhon jalostustoimikunnan aineisto  
 Seppo Takamaan kirjallinen tiedonanto rodun historiasta ja taustasta  
 Norjan rotujärjestön internet-sivut  
 Ruotsin rotujärjestön internet-sivut  
 Saksan rotujärjestön internet-sivut ja vuosikirjat  
 Tanskan rotujärjestön internet-sivut  
 Nielen, Janss ja Knol 2001. Heritability estimations for diseases, coat colour, body weight and height in a birth cohort of Boxers. American Journal of Veterinary Research 62 (8): 1198-1206.  
 Paatsama, S. 1991. Suuri Suomalainen Koirakirja. Otava.  
 Fossum ym. 2002. Small Animal Surgery. 2nd edition, Mosby.  
 Hazewinkel 2003. Elbow dysplasia: Clinical aspects and Screening programs. In: Proceedings of the 28<sup>th</sup> world congress of the World Small Animal Veterinary Association.  
 Wikström, B. 1995 Koiran sairaudet, Tammi

### Sähköiset lähteet:

Kennelliiton Koiranet-jalostustietokantatietokanta.  
 Linkki: <http://jalostus.kennelliitto.fi/frmEtusivu.aspx>  
 Saksanseisojakerho r.y.:n internet-sivusto.  
 Linkki: [http://www.saksanseisojakerho.fi/html/saksanseisojakerho\\_ry\\_.htm](http://www.saksanseisojakerho.fi/html/saksanseisojakerho_ry_.htm)

### Ulkomaiset rotujärjestöt:

**Saksa** <http://www.drahthaar.de/>  
**Tanska** <http://www.ruhaar.dk/>  
**Ruotsi** <http://www.vorsteh.se/>  
**Norja** <http://vorsteh.no/main/?hoved=hoved>

### Vain monimuotoinen koirarotu selviää

Katariina Mäki: <http://www.koiranjalostus.fi/monimuotoinen.htm>

## 8. LIITTEET

-Liite 1: Jalostuksen tavoiteohjelma vuosille 2006 – 2015

<http://www.saksanseisojakerho.fi/karkeakarvainen-saksanseisoja/rodunkuvaus.html>

## -Liite 2: Saksanseisojakerhon jalostustoimikunnan toimintaohje

### Jalostustoimikunnan ohjesääntö

#### Saksanseisojakerho ry:n jalostustoimikunnan ohjesääntö

**Käsittely:** Jalostustoimikunnan kokous 23.1.2011

Hyväksytty Saksanseisojakerho ry:n vuosikokouksessa 17.04.2011

Tämä ohjesääntö on koottu Saksanseisojakerho ry:n sääntöjen, erityisesti 14§:n mukaisesti, lisäksi noudattaen Suomen Kennelliitto ry:n hallituksen 16.10.2008 hyväksymiä ohjeita rotujärjestöjen jalostustoimikunnille. Ohjesäännön rakenteeseen ja joihinkin muotoiluihin on otettu mallia Suomen Kennelliitto ry:n jalostustieteellisen toimikunnan toimiohjeesta, joka on hyväksytty Kennelliiton hallituksen kokouksessa 3.10.2013.

#### Saksanseisojakerhon säännöt

#### Kennelliiton ohjeet rotujärjestöjen, rotua harrastavien yhdistyksien ja rotuyhdistyksien jalostustoimikunnille Kennelliiton Jalostustieteellinen toimikunta

Mikäli Saksanseisojakerho ry:n säännöt tai Kennelliiton ohjeet rotujärjestöjen jalostustoimikunnille muuttuvat, tehdään tähän ohjesääntöön tarvittaessa muutoksia, jotka hyväksytetään Saksanseisojakerho ry:n vuosikokouksella.

1. Jalostustoimikunta on Saksanseisojakerho ry:n hallituksen alainen asiantuntijaelin, jonka toimialaan kuuluvat koiranjalostus, rotukohtaiset jalostuksen tavoiteohjelmat (JTO) ja perinnöllisten vikojen ja sairauksien vastustamisohjelmat (PEVISA-ohjelmat), rekisteröintipoikkeusluvut, terveystutkimukset sekä DNA-tutkimukset.

2. Toimikunta seuraa rotujen kehitystä niiden kotimaissa ja tarkkailee kehitystä Suomessa sekä tekee hallitukselle niiden johdosta tarvittavia esityksiä ja antaa jäsenille jalostusnevojausta ja tietoa.

3. Saksanseisojakerho ry:n hallitus voi antaa toimikunnalle erillisiä tehtäviä.

4. Jalostustoimikunnan jäsenen toimikausi on kolme vuotta ja häntä kutsutaan jalostus-neuvojaksi. Rodulla tai roturyhmällä voi olla 1–4 jalostusneuvojaa, joiden lukumäärän yhdistyksen hallitus vahvistaa ennen vuosikokousta. Kun rodun vuosittainen rekisteröintimäärä on 5 vuoden aikana ylittänyt kaksi kertaa 50 rekisteröinnin rajan, rotu on oikeutettu saamaan oman jalostusneuvojan. Rotu voi saada toisen jalostusneuvojan, kun sen rekisteröintimäärä on 5 vuoden aikana noussut kaksi kertaa yli 100 rekisteröinnin määrään. Rotu voi saada kolmannen jalostusneuvojan, kun sen rekisteröintimäärä on noussut kaksi kertaa yli 200 rekisteröinnin, rotu voi saada neljännen jalostusneuvojan, kun sen rekisteröintimäärä on 5 vuoden aikana noussut kaksi kertaa yli 400 rekisteröidyn rajan. Hallitus voi kuitenkin esittää jalostusneuvojien lukumäärän edellä esitetystä laskentaperiaatteesta poiketen. Kukin rotu tai roturyhmä tekee esityksen jalostusneuvojen valinnasta oman rotunsa osalta. Mikäli laskentaperusteet eivät kahden peräkkäisen vuoden aikana täyty, vähennetään jalostusneuvoja vastaavalla tavalla.

5. Toimikunta voi tehdä tarvittavat päätökset ja antaa lausunnot Suomen Kennelliitto ry:n ja Saksanseisojakerho ry:n hyväksymien sääntöjen ja ohjeiden mukaisesti toimi-alaansa kuuluvissa

asioissa, muun muassa:

- o Suomen Kennelliitto ry:n koirarekisteriohjeeseen ja rotukohtaisiin PEVISA-ohjelmiin liittyvät poikkeuslupalausunnot
- o Lausunnot kennelnimianomuksista

Jalostustoimikunta valmistelee Saksanseisojakerho ry:n hallitukselle esitettäväksi vuosikokoukselle:

- o Rotukohtaiset jalostuksen tavoiteohjelmat (JTO)
- o Rotukohtaiset perinnöllisten vikojen ja sairauksien vastustamisohjelmat (PEVISA) ja rotukohtaiset erityisehdot
- o Jalostustoimikunnan kuluneen kauden vuosikertomuksen sekä toimintasuunnitelman ja menoarvion tulevalle kaudelle.

Lisäksi toimikunnan tehtäviin kuuluu mm.

- o Rotukohtaisten jalostuksen tavoiteohjelmien (JTO) toteutumisen edistäminen ja seuranta
- o Toimialaansa kuuluvien asioiden tiedottaminen Saksanseisojakerho ry:n julkaisuissa ja kotisivuilla
- o Osallistuminen Saksanseisojakerho ry:n päätapahtumiin (Junkkari, vuosikokous, erikoisnäyttely jne.)
- o Kansainvälinen yhteistyö tärkeimpien yhteistyömaiden kanssa
- o Saksanseisojakerho ry:n tietokannan päivittäminen (jalostusrekisteri, pentue- ja astutusilmoitukset, terveysmerkinnät, yms. muut koirakohtaiset tiedot)
- o Urostiedusteluihin vastaaminen ja urossuosituksen antaminen
- o Pentuvälityksestä vastaaminen
- o Käyttöjalostuspalkintoanomusten tarkastaminen

6. Jalostustoimikunta valitsee keskuudestaan puheenjohtajan ja sihteerin. Toimikunnan kokous on päätösvaltainen, kun paikalla on puheenjohtaja sekä hänen lisäkseen vähintään puolet toimikunnan jäsenistä.

7. Saksanseisojakerho ry:n hallituksen puheenjohtajalla ja hallituksen jäsenillä on oikeus osallistua toimikunnan kokoukseen. Toimikunta voi kutsua kokouksiinsa asiantuntijoita. Toimikunta voi perustaa tilapäisiä työryhmiä valmistelemaan tiettyä tehtävää nimittämällä siihen jäsenet ja antamalla sille tehtävät ja noudatettavan aikataulun. Mikäli työryhmän toiminnasta aiheutuu kustannuksia SSK:lle, on työryhmän perustaminen hyväksyttävä hallituksella.

8. Toimikunnan kokouksista laaditaan normaalin kokouskäytännön mukainen pöytäkirja. Pöytäkirja toimitetaan kokouksen jälkeen toimikunnan jäsenille ja sen tarkastavat kokouksessa läsnä olleet toimikunnan jäsenet (sähköpostitse).

9. Tarkastettu ja hyväksytty pöytäkirja toimitetaan tiedoksi Saksanseisojakerho ry:n hallitukselle ja tarvittaessa asianosaisille.

10. Toimikunnan päätökseen tyytymätön asianomainen voi valittaa päätöksestä Saksan-seisojakerho ry:n hallitukselle.

11. Toimikunnan jäsenille ja toimikunnan käyttämille asiantuntijoille korvataan toimikunnan toimintaan osallistumisesta aiheutuneet kustannukset noudattaen Saksanseisojakerho ry:n korvauskäytäntöjä.

Viimeksi päivitetty 28.11.2013 10:50

### **-Liite 3:KAER- kokeiden säännöt ja kokeiden järjestämisohteet**

[http://saksanseisojakerho.fi/images/kaer\\_saannot\\_ja\\_ohjeet\\_1.5.15\\_.pdf](http://saksanseisojakerho.fi/images/kaer_saannot_ja_ohjeet_1.5.15_.pdf)

### **-Liite 4:Jalostusrekisterivaatimukset**

Jalostusrekisteriin hyväksymisen ehtona on vähintään AVO 2 palkinto KAER kokeessa nartuilla, AVO 1 palkinto uroksilla sekä laatuarvostelupalkinto koiranäyttelystä, vähintään 1 x AVO tai KÄY EH tai kahdelta tuomarilta 2 x AVO tai KÄY H, kuitenkin niin, ettei palkintosijan aleneminen johdu koiran luonteesta. Lisäksi koiran lonkkakuvaustuloksen täytyy olla A tai B ja koiran tulee täyttää muut rotukohtaiset PEVISA määräykset. Jalostusrekisteriin ilmoitettavan koiran omistajalta vaaditaan lisäksi kirjallinen vakuutus siitä, että: -koiralla ei ole ollut leikkausta vaativia olka- ja/tai kyynärnivelen vikoja -koiralta ei ole leikkauksella korjattu tai todettu muita virheitä, esim. silmäluomen kiertymiä -koiralla ei ole hammaspuutoksia tai jos on, niin mitä? -koiralla ei ole ollut epileptistyyppisiä kohtauksia Omistaja vahvistaa allekirjoituksellaan jalostusrekisterikaavakkeessa antamansa tiedot.