

# Saksanseisojakerho ry

Jalostustoimikunta



JALOSTUKSEN TAVOITEOHJELMA  
2027–2031  
KARKEAKARVAINEN SAKSANSEISOJA  
Rotukoodi: 98

**”JALOSTUSTAVOTTEIDEN TAUSTALLA VAIN JA AINOASTAAN  
METSÄSTYSKÄYTTÖ”**

Tämä jalostuksen tavoiteohjelma on laaja tietopaketti käsittelemästään rodusta kaikkien rodun harrastajien ja rodusta kiinnostuneiden käyttöön. Rodut ovat erilaisia ja tätä ohjetta tulee soveltaa sen rodun tilanteeseen, jolle se laaditaan. Ohjelmasta pitää ilmetä kasvattajien kannalta olennainen tieto.

Jalostuksen tavoiteohjelma on luettavissa ja tulostettavissa Saksanseisojakerho ry:n internetsivuilta (<https://www.saksanseisojakerho.fi/> => karkeakarvainen saksanseisoja) ja saatavissa myös tavoiteohjelman kokoajalta pyydettyinä.

**Aikaisemman ohjelman pohjalta päivitetty:  
Hanne Lappi, Anu Sirviö ja Anna Haapio**

**Kannen piirros: Seppo Polameri**

## **JALOSTUKSEN TAVOITEOHJELMA 1.1.2027 – 31.12.2031 KARKEAKARVAINEN SAKSANSEISOJA FCI 7 / 98**

Tavoiteohjelma on laadittu Suomen Kennelliitto ry:n jalostustieteellisen toimikunnan mallirungon ja siihen liittyvien ohjeiden pohjalta. Tämä jalostuksen tavoiteohjelma on ollut rotujärjestö Saksanseisojakerho ry:n internet-sivuilla kaikkien rodusta kiinnostuneiden tutustuttavana ja kommentoitavana ennen vuosikokousta 2026. Jalostuksen tavoiteohjelma on käsitelty Saksanseisojakerho ry:n vuosikokouksessa 2026, mistä on hyvissä ajoin tiedotettu rotujärjestön jäseniä jäsenjulkaisu Saksanseisoja-lehden helmikuussa 2026 numerossa sekä rotujärjestön internet- sivuilla. Vuosikokouksen roturyhmäkokouksessa tavoiteohjelma on käyty läpi ja Saksanseisojakerho ry:n vuosikokouksessa (päivämäärä) hyväksytty jäsenistöltä tulleen palautteen mukaisesti muokattuna. Suomen Kennelliitto ry:n jalostustieteellisen toimikunnan hyväksymisen jälkeen tämä jalostuksen tavoiteohjelma on voimassa PEVISA-kauden 1.1.2027 – 31.12.2031, minkä jälkeen tavoiteohjelma jälleen päivitetään.

**Hyväksytty Saksanseisojakerho ry:n vuosikokouksessa (päivämäärä)**

**SKL:n jalostustieteellinen toimikunta hyväksynyt**

## SISÄLLYSLUETTELO

1. YHTEENVETO .....	6
2. RODUN TAUSTA.....	7
3. ROTUJÄRJESTÖN ORGANISAATIO JA SEN HISTORIA.....	8
4. RODUN NYKYTILANNE .....	10
4.1 Populaation rakenne ja jalostuspohja.....	10
4.1.1 Populaation rakenne ja sukusiitos.....	12
Rodun vuosittainen sukusiitosaste .....	13
4.1.2 Jalostuspohja .....	13
4.1.2 Jalostuspohja .....	17
4.1.3 Rodun populaatiot muissa maissa .....	18
4.1.4 Yhteenveto populaation rakenteesta ja jalostuspohjasta .....	18
4.2 Luonne ja käyttäytyminen sekä käyttöominaisuudet .....	19
4.2.1 Rotumääritelmän maininnat luonteesta ja käyttäytymisestä sekä rodun käyttötarkoituksesta.....	19
4.2.2 Jakautuminen näyttely- / käyttö- / tms. -linjoihin.....	20
4.2.3 PEVISA- ohjelmaan sisällytetty luonteen ja käyttäytymisen ja/tai .....	20
käyttöominaisuuksien testaus ja/tai kuvaus .....	20
4.2.4 Luonne ja käyttäytyminen päivittäistilanteissa.....	20
4.2.5 Käyttö- ja koeominaisuudet .....	21
4.2.6 Käyttäytyminen kotona sekä lisääntymiskäyttäytyminen.....	25
4.2.7 Yhteenveto rodun käyttäytymisen ja luonteen keskeisimmistä ongelmakohdista sekä niiden korjaamisesta .....	26
4.3 Terveys ja lisääntyminen .....	26
4.3.1 PEVISA-ohjelmaan sisällytetyt sairaudet ja viat.....	26
4.3.2 Muut Suomessa rodulla todetut merkittävät sairaudet .....	33
4.3.3 Yleisimmät kuolinsyyt .....	39
4.3.4 Lisääntyminen .....	40
4.3.5 Sairauksille ja lisääntymisongelmille altistavat anatomiset piirteet.....	40
4.3.6 Yhteenveto rodun keskeisimmistä ongelmista terveydessä ja lisääntymisessä.....	40
4.4 Ulkomuoto .....	40
4.4.2 Näyttelyt ja jalostustarkastukset .....	41
4.4.3 Ulkomuoto ja rodun käyttötarkoitus .....	41
4.4.4 Yhteenveto rodun keskeisimmistä ulkomuoto- ja rakenneongelmista.....	42
5. YHTEENVETO AIEMMAN TAVOITEOHJELMAN TOTEUTUMISESTA.....	42
5.1 Käytetyimpien jalostuskoirien taso: .....	42
5.2 Aiemman jalostuksen tavoiteohjelman toteutuminen .....	44
6. JALOSTUKSEN TAVOITTEET JA TOTEUTUS.....	44
6.1 Jalostuksen tavoitteet.....	45
6.2 Suositukset jalostuskoirille ja yhdistelmille .....	46
6.3 Rotujärjestön toimenpiteet.....	46
6.4 Uhat ja mahdollisuudet sekä varautuminen ongelmiin .....	47
6.5 Toimintasuunnitelma JTO:n toteuttamiseksi .....	50
7. LÄHTEET .....	54
8. LIITTEET .....	55

## TAULUKOT

Taulukko 1 Jalostukseen käytetyt kotimaiset ja ulkomaalaistaustaiset koirat.....	11
Taulukko 2 Rekisteröinnit 2014–2024 .....	14
Taulukko 3 Jalostuspohja 2014–2024 .....	14
Taulukko 4 Voimakkaimmin kantaan 2014–2024 vaikuttaneet jalostusurokset .....	15
Taulukko 5 Eniten jalostukseen käytetyt nartut 2014–2024 .....	17
Taulukko 6 Karkeakarvaisen saksanseisajan metsästysominaisuuksien vuosittaiset .....	23
Taulukko 7 Koekäynnit sekä palkitsemisprosentit 2014–2024 .....	24
Taulukko 8:Lonkkakuvattujen koirien lukumäärät ja tulokset 2014–2024.....	30
Taulukko 9 Kyynärniveltilasto 2014–2024 syntymävuosittain.....	32
Taulukko 10 Kuolinsyytilasto 2014–2024 .....	39
Taulukko 11 Näyttelymäärät- ja tulokset vuosina 2014-2024 .....	41
Taulukko 12 Eniten käytettyjen urosten jälkeläistilasto lonkka- ja kyynärnivelterveyden osalta vuosina 2014–2024 .....	43
Taulukko 13 Eniten käytettyjen narttujen jälkeläistilasto lonkka- ja kyynärnivelterveyden osalta vuosina 2014–2024 .....	43
Taulukko 14:SWOT-analyysi rodun tilasta .....	49

## 1. YHTEENVETO

Karkeakarvainen saksanseisoja, joka kuuluu FCI:n ryhmään 7, on erittäin suosittu metsästyskoira kotimaassaan Saksassa ja kaikkialla maailmassa. Karkeakarvainen saksanseisoja on laajimmalle levinnyt karkeakarvainen koirarotu ja myös yksi nuorimmista.

Suomessa karkeakarvaisen saksanseisojan rotujärjestö on Saksanseisojakerho (SSK). Rotu on saavuttanut mainetta kursailemattomana, rohkeana ja uupumattomana metsästäjänä kaikenlaisessa maastossa. Metsästäjien vankkumatonta suosiota nauttivalla karkeakarvaisella on karski, mutta samalla palveluhalukas luonne. Sen metsästysvaistot ovat voimakkaat ja se on helposti koulutettavissa monenlaisiin metsästystehtäviin. Se työskentelee innokkaasti ja pyytää kaikenlaista riistaa linnuista pienpetoihin. Käyttöominaisuuksia mitataan kanakoirien erikoiskokeessa (KAER).

Koirien pienpetometsästysominaisuuksien arvioimiseksi on kehitetty epävirallinen taipumustesti, jonka käyttöönottoa käynnistetään 2020.

Viimeisen kymmenen vuoden aikana rekisteröintien määrä vaihdellut noin 200–420 välillä. Keskimäärin rekisteröintejä on ollut noin 290 kpl edeltävällä 10 vuotisjaksolla.

Valistuksen ansiosta tiukat sukusiitosyhdistelmät ovat vähentyneet. Keskimääräinen 8 sukupolven sukusiitosaste on pudonnut 1990-luvun alun 5 prosentista viime vuosien vajaan 2 prosenttiin.

Suomen karkeakarvapopulaatio on nykyisin osa eurooppalaista populaatiota, ja iso osa pentueiden vanhemmista tai isovanhemmista on tuontikoiria tai niiden jälkeläisiä. Yhä liian moni ominaisuuksiltaan laadukas koira jää jalostuskäytön ulkopuolelle. Uroksista on käytetty jalostukseen n. 10 prosenttia, samaan aikaan nartuista käytettiin vajaata 20 %. Viime vuosien kehitys on muuttanut tilannetta paremmaksi ja kannan uroksia ja narttuja käytetään jalostukseen lähes yhtä paljon. Tulevaisuudessa on kaikki potentiaaliset urokset hyödynnettävä jalostuksessa. Pitkällä tähtäyksellä elinkelpoinen jalostuspohja edellyttää, että jalostusmateriaalia – etenkin uroksia – käytetään mahdollisimman laajasti, kuitenkin metsästysominaisuuksien laadusta tinkimättä.

### **Plussat & miinukset**

+

- + metsästäjien keskuudessa vakaa suosio ja kasvava kanta
- + suuri eurooppalainen populaatio
- + alhainen keskimääräinen sukusiitosaste
- + hyvät luonteet
- + monipuoliset käyttöominaisuudet
- + ei suuria terveydellisiä ongelmia
- + hyvä ulkomuoto

–

- jalostukseen käytetään liian harvoja KÄYTTÖKELPOISIA uroksia
- kannan kokoon nähden liian pieni osa koirista lonkka kuvataan
- lonkkavian osuus tarpeettoman korkea suhteessa kokonaiskuvausmäärään
- esiintyy jonkin verran myös muita sairauksia, kuten epilepsiaa ja nivelsairauksia
- kokeissa käy hieman liian vähän koiria

### **AVAINAVOITTEET 2027–2031**

- **Lonkkakuvattujen osuutta lisätään**
- **Lonkkien laatua parannetaan**
- **Lisätään koirien virallisia kyynärnivel- ja selkävauksia**
- **Lisätään koirien olkanivelkuvauksia**
- **Muiden terveystutkimusten (OCD) seuranta ja tilastointia parannetaan**
- **Vähennetään nuorten koirien jalostuskäyttöä**

Karkeakarvaisen saksanseisojan pennut menevät lähes poikkeuksetta metsästäjille eikä

erillistä näyttelyharrastajien ryhmää ole syntynyt. Käyttökokeissa käyneiden koirien määrä voisi olla suurempi, mutta ilmeisesti koirat ovat kuitenkin enemmän käytännön metsästäjillä. Tästä johtunee näyttelyissä käyvien koirien alhainen määrä.

Rodun terveystilanne on tällä hetkellä kohtalaisen hyvä. Aiemmin uhkaavalta vaikuttanut vWD-verenvuototauti on hallinnassa, eikä sairaus ole päässyt Suomessa eikä Euroopassakaan leviämään. PEVISA- ohjelman mukainen lonkkien raja-arvo on B ja matadoripykälän mukainen jälkeläisrajoitus 60, joista alle 4-vuotiaana **enintään kolme pentuetta**.

Rodun kasvatuksessa Suomessa on jatkossa kiinnitettävä erityistä huomiota jalostusyksilöiden valintaan, jotta metsästysominaisuudet säilyvät myös tulevaisuudessa suomalaisen metsästäjän toiveiden mukaisena. Jalostukseen käytettävien tuontikoirien ominaisuuksien testaamiseen on löydettävä toimiva käytäntö. Lonkkakuvattavien koirien määrää on lisättävä ja lonkkavikaprosentti on saatava alemmalle tasolle. Jatkossakin kaikkien jalostukseen käytettävien koirien on oltava vWD- vapaita (von Willebrand tyyppi II verenvuototauti), jotta tauti saadaan hävitettyä kokonaan rodusta. Kasvattajia kannustetaan tarkistamaan yhdistelmää koskevat terveystiedot jalostusneuvojilta ennen astutusta.

Rotujärjestö pyrkii saavuttamaan asetetut tavoitteet jakamalla rodun harrastajille mahdollisimman paljon ja avoimesti informaatiota rodussa kulloinkin esiintyvistä ongelmista. Karkeakarvaisten saksanseisojien harrastajille järjestetään vuosittain roturyhmän kokous Saksanseisojakerhon vuosikokouksen yhteydessä. Tapahtumista tiedotetaan Saksanseisojakerhon internet-sivuilla, Saksanseisoja-lehdessä ja Saksanseisojakerhon virallisilla fb-sivuilla. **Kasvattajia rohkaistaan hyödyntämään jalostusneuvojen ja jalostustoimikunnan apua yhdistelmiä suunnitellessaan.**

## 2. RODUN TAUSTA

Karkeakarvainen saksanseisoja on Saksassa 1900-luvun alun tienoilla kehitetty rotu. Se on sekoitus monista saksalaisista kanakoiraroduista, ja alkuperäisenä jalostustavoitteena oli saada aikaan metsästysominaisuuksiltaan monipuolinen, karkean karvapeitteen omaava koira. Rodun kehittämisessä käytettiin useita eri koirarotuja esim. barbetia, villakoirapointteria, harjaskarvaista saksanseisojaa, griffonia sekä lyhytkarvaista saksanseisojaa, johon oli jo aiemmin lisätty pointteria nopeuden lisäämiseksi ja myös keveyden saamiseksi lyhytkarvaisen saksanseisojan rakenteeseen ja ulkomuotoon.

Suomeen ensimmäinen "karkeakarvainen saksalainen lintukoira" tuotiin 1894 ja sen jälkeen vuosittain 1–2 koiraa, mutta merkittävästi näitä karkeakarvaisia koiria alettiin tuoda meille 1918 eli tuon vuoden kuluessa yhteensä 7 koiraa (lähde: rotukirjat I, V, VI - X ja XII). Suomessa nykymuotoinen ensimmäinen karkeakarvainen saksanseisoja rekisteröitiin 1920 (narttu oli nimeltään Ria Zierthal). Maamme ensimmäinen merkittävä saksanseisojien kasvattaja on ollut hämeenlinnalainen eläinlääkäri Johan Brüning. Hän on kasvattanut karkeakarvaisia saksanseisojia kennelnimellä von Jonien, joka kasvattajanimi esiintyy SKK:n asiakirjoissa ainakin jo vuonna 1914. (SSK:n 50-vuotisjulkaisu s.10)

Lyhyt- ja karkeakarvaisia saksanseisojia paritettiin keskenäänkin, mutta tämä haluttiin lopettaa ja sen vuoksi rotukirjat suljettiin vuonna 1938 (SSK:n 50-vuotisjulkaisu s.10). Mutta vuonna 1947 alettiin toimet lyhytkarvaisiin jääneen "karkeakarvaveren" poistamiseksi jakamalla rotuaines ns. A-koiriin ("puhtaat" lyhytkarvaiset) ja B-koiriin

(karkeakarvaiset, joissa mukana lyhytkarvaista), mutta kun tämäkään ei tuottanut tulosta, niin poistettiin jako vuonna 1962 ja vähemmistössä olleet lyhytkarvaiset koirat alkoivatkin lisääntyä meillä merkittävästi.

Karkeakarvaista saksanseisoojaa on aina kasvatettu, ja tulee kasvattaa myös tulevaisuudessa yksinomaan metsästäjien tarpeisiin. Tämä tavoite toteutuu, kun muistetaan rodun saksalaisten kehittäjien motto ”käyttötarkoitus ohjaa jalostusta ja käyttötarkoitukseen sopiva rotutyppi”.

### 3. ROTUJÄRJESTÖN ORGANISAATIO JA SEN HISTORIA

Karkeakarvainen saksanseisooja kuuluu mannermaisten seisoojaretujen yhteisen rotujärjestön, Saksanseisoojakerho ry:n alaisuuteen. Saksanseisoojakerho on perustettu vuonna 1943, jolloin yhdistyksen jäseniksi ilmoittautui 27 saksanseisoojien harrastajaa. Tällä hetkellä Suomen Kennelliittoon kuuluvassa rotujärjestössä on noin 2800 jäsentä, mihin tasoon se on viime vuosien aikana keskimäärin vakiintunut. Aluksi rotujärjestön edustamat koirat olivat vain lyhyt- ja karkeakarvaisia saksanseisoojia, mutta nyt valikoimaan kuuluu jo 33 erilaista mannermaista seisoojaretua tai rotumuunnosta, joihin rekisteröidään vuosittain 800–900 uutta pentua.

Saksanseisoojakerhon tarkoitus on ylläpitää ja kehittää mannermaisia seisoojia lintukoiria metsästyksen monitoimikoirina sekä edistää kanakoira-harrastusta Suomessa. Tähän kerho pyrkii järjestämällä roduilleen näyttelyitä, katselmuksia sekä kanakoirien erikoiskokeita (KAER) ja kilpailuja, julkaisemalla opaskirjoja ja neljästi vuodessa ilmestyvää Saksanseisooja-lehteä sekä näyttely- ja koetulokset sisältävää vuosikirjaa. Kerho myös vaalii ja ohjaa edustamiensa rotujen rodunjalostusta sekä pyrkii kaikin keinoin torjumaan koirien terveydentilaa mahdollisesti horjuttavia perinnöllisiä vikoja ja muita eläin-sairauksia sekä tiedottamaan niistä jäsenilleen.

**Saksanseisoojakerhon hallituksessa on 7 jäsentä ja sihteeri. Lisäksi kerhon toimintaa ohjaavat toimikunnat: jalostustoimikunta, ulkomuototoimikunta, koetoimikunta, lehtitoimikunta ja tietojenkäsittelytoimikunta. Kerhon toimihenkilöihin kuuluvat myös jäseniäsihteeri, myyntisihteeri, vuosikirjan päätoimittaja ja kotisivujen vastuhenkilö.**

Saksanseisoojakerhon jalostustoimikunnassa on 10 jäsentä. Jalostusneuvojat valitsevat Saksanseisoojakerhon vuosikokous. Valtarotujen, lyhytkarvaisen ja karkeakarvaisen saksanseisoojan jalostusneuvonta työllistää suurimman osan toimikunnan jäsenistä: Ik-saksanseisoojan jalostusneuvonnasta vastaa 3 henkilöä ja kk-saksanseisoojan jalostusneuvonnasta 3 henkilöä. Bretonien jalostusneuvonnasta vastaa 2 henkilöä, münsterinseisoojien sekä pitkäkarvaisen saksanseisoojan jalostusneuvonnasta vastaa 1 henkilö, ja muiden jäljelle jäävien rotujen jalostusneuvonnasta vastaa 1 henkilö. Saksanseisoojakerhon sääntöjen mukaan rotu saa oman jalostusneuvojan, kun rekisteröityjen pentujen määrä ylittää 50 pentua/vuosi. Muiden rotujärjestön alaisuuteen kuuluvien rotujen (22 eri rotua) pentuvälityksestä ja rotutietouden jakamisesta vastaa yhdistyksen vuosikokouksen valitsevat 8 rotuyhteyshenkilöä.

Saksanseisoojakerhon jalostustoimikunta määrittelee jalostuksen tavoitteet, seuraa rotujemme tilaa sekä kerää ja jakaa roduista tietoa. Jalostustoimikunta valmistelee Saksanseisoojakerho ry:n hallitukselle esitettäväksi vuosikokoukselle:

- Rotukohtaiset jalostuksen tavoiteohjelmat (JTO)
- Rotukohtaiset perinnöllisten vikojen ja sairauksien vastustamisohjelmat (PEVISA)

ja rotukohtaiset eritysehdot

Toimikunta ohjaa jalostuksen suunnittelua antamalla lausuntoja ja suosituksia jalostusyhdistelmistä sekä hoitaa pentuvälitystä. Toimikunta pitää yllä jalostusrekisteriä jalostukseen sopiviksi katsotuista koirista. Jalostustoimikunta on mukana järjestelemässä jokavuotista nuorten koirien ikäluokkakatselmusta Junkkaria, vuosikokouksen tai erikoisnäyttelyn yhteydessä järjestettäviä jalostusaiheisia luentopäiviä sekä vastaa osaltaan jalostuskatselmuksen järjestelyistä.

Karkeakarvaisen saksanseisojan rotujärjestö Saksassa on Verein Deutsch Drahthaar e.V. (VDD). Maailmanlaajuista yhteistyötä koordinoimaan perustettiin vuonna 1992 Deutsch-Drahthaar-Weltverband (DDWV) jonka jäsen on myös suomalainen rotujärjestö Saksanseisojakerho ry.

## 4. RODUN NYKYTILANNE

Edeltävän JTO:n tarkastelujaksosta moni asia on edennyt. Laajasti on käyty keskusteluja mm. rodulle tarpeellisista terveystutkimuksista. Kasvattajat ja koiranomistajat ovat omatoimisesti lisänneet koirien kyynärkuvauksia, samoin OCD- ja selän kuvauksia. Samalla karkeakarvainen saksanseisoja on säilyttänyt suosionsa metsästäjien keskuudessa.

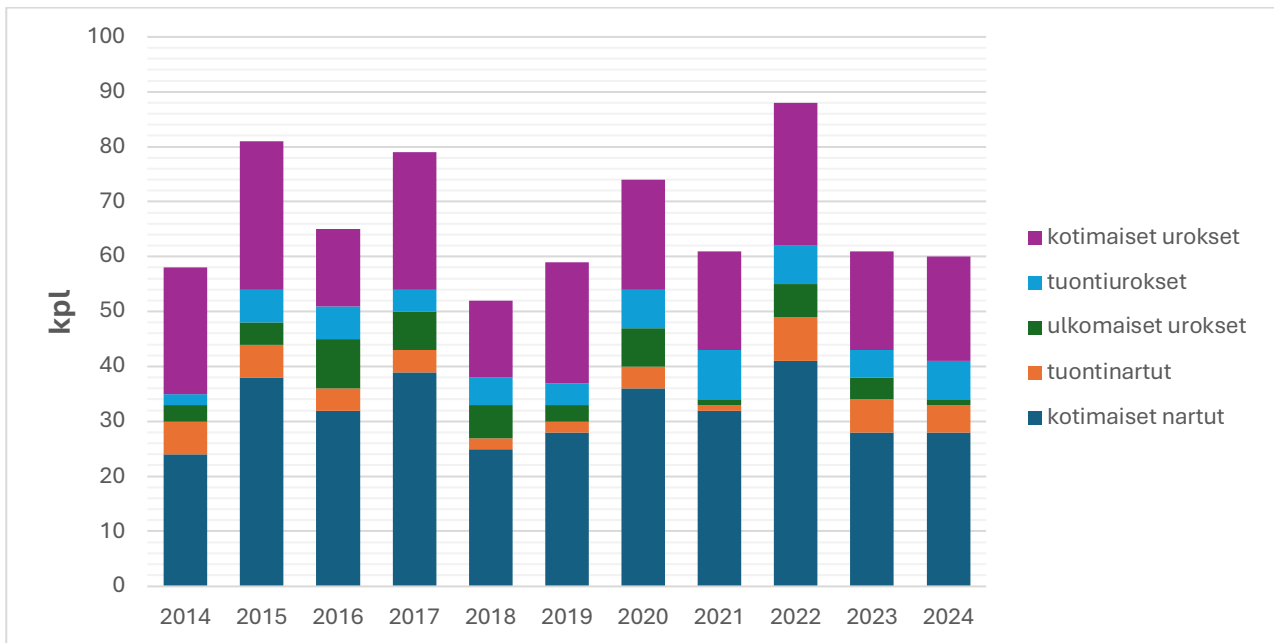
### 4.1 Populaation rakenne ja jalostuspohja

Karkeakarvaisen saksanseisojilla on metsästetty Suomessa jo 1800-luvun loppupuolilta alkaen. Sotien välillä tuotiin koiria ainakin Saksasta. Nykyiset suomalaiset linjat ulottuvat Saksanseisojakerhon rekisterissä näihin tuontikoiriin saakka. Ruotsintuonnit ovat myös vaikuttaneet voimakkaasti kantaamme. Tuonnit viime vuosikymmenien aikana ovat tuoneet kantaan korkealaatuista metsästysintoista ainesta parantaen myös luonnetta ja karvapeitettä.

Nykyään Suomeen tuodaan vuosittain useita koiria Ruotsista, Saksasta ja Tanskasta ja myös joitakin norjalaisia koiria on tuotu. Saksassa käytännössä kaikilta metsästykseseen kasvatetuilta saksanseisojilta häntä typistetään eläinsuojelullisin perustein, johtuen hännän suuresta vahingoittumisriskistä metsästyskäytössä. Saksasta tuotujen koirien osalta ongelmallista on, ettei niiden metsästysominaisuuksia ja luonnetta edelleenkään ole voitu testata Suomessa ennen jalostukseen käyttöä, johtuen Kennelliiton eläinsuojeluasetuksen (näyttely- ja kilpailukiello) tulkinnasta. Toistaiseksi muutamia lyhythäntäisiä on vuosittain käynyt kokeissa Ruotsissa, missä niiden ominaisuuksien testaaminen on sallittua.

Viime vuosina huomattava osa jalostukseen käytetyistä koirista on ollut tuontikoiria tai niiden jälkeläisiä. Ulkomaisten jalostukseen käytettyjen narttujen määrä on ollut suhteellisen pieni, mutta urosten määrä on ollut varsin huomattava. Monilla kotimaisilla jalostuskoirilla toinen vanhemmista on melko usein ulkomainen. Tulevaisuudessa onkin kiinnitettävä huomiota, että jalostukseen valikoituu koiria, joiden ominaisuudet vastaavat metsästäjämme toiveita ja tarpeita.

Taulukko 1 Jalostukseen käytetyt kotimaiset ja ulkomaalaistaustaiset koirat



Kaikki koirarodut ovat erittäin pieniä populaatioita eli kantoja ja niillä on rajallinen geneettinen pohja. Mitä laajempi geneettinen pohja on ja mitä monipuolisemmin rodun yksilöitä käytetään jalostukseen, sitä hyväkuntoisempana rodun kannan voidaan odottaa säilyvän. Eli kannan tulisi sisältää mahdollisimman paljon toisilleen erisukuisia koiria ja näitä tulisi käyttää jalostukseen mahdollisimman monipuolisesti ja tasaisesti. Sukusiitoksen lisääntyessä vähenee geneettinen muuntelu, jolloin väistyvät haitalliset geenialleelit pääsevät yleistymään rodun kannassa ja riski perinnöllisten vikojen ja sairauksien yleistymiselle kasvaa.

### Tehollinen populaatiokoko kuvaa rodun monimuotoisuutta

Eläinpopulaation eli kannan geneettistä rakennetta voidaan kuvata tehollisen populaatiokoon käsitteellä. Tehollinen populaatiokoko on sitä pienempi, mitä pienempää osaa rodun kannasta käytetään jalostukseen. Mitä pienempi tehollinen populaatiokoko, sitä nopeammin kannan geneettinen pohja pienenee ja sisäsiittoisuuden mukanaan tuomat riskit kasvavat. Ihanne tilanteessa yhtä suurta osaa uroksista ja nartuista käytetään jalostukseen.

Alla on esitetty teoreettinen laskelma siitä, miten tehollinen populaatiokoko ( $N_e$ ) muuttuu jalostuspäätösten kautta. Jos esim. käytetään ainoastaan viittä urosta ei auta, vaikka narttuja olisi 500, tehollinen populaatiokoko on silti vain 20. Kaava kuvaa kuitenkin ideaalipopulaatiota, eikä sitä voida suoraan soveltaa pienelle kannalle, jossa jalostuskoiria on mahdollista tuoda kannan ulkopuolelta. On huomioitava, että kaava antaa yliarvioita tehollisesta populaatiokoosta, koska kaava ei huomioi mahdollista sukusiitosta.

**Tehollisen populaatiokoon vaihtelu jalostukseen käytettyjen urosten ja narttujen lukumäärän mukaan. Laskettu kaavalla  $4 \times N_m \times N_f / (N_m + N_f)$ , jossa  $N_m$  on jalostusurosten ja  $N_f$  jalostusnarttujen lukumäärä (kaava olettaa koirille tasaiset**

jälkeläismäärät).

	Narttuja		
	10	100	500
<b>Uroksia</b>			
<b>5</b>	13	19	20
<b>20</b>	27	67	77
<b>100</b>	36	200	333

## Rodun jalostusurosten ja -narttujen ikä

Jalostuskoirien keskimääräinen käyttöikä on n. 5 vuotta.

### 4.1.1 Populaation rakenne ja sukusiitos

#### Sukusiitos

Sukusiitoksessa pentueen vanhempina käytettävät koirat ovat keskenään sukua. Sukusiitoksena pidetään serkusten tai läheisempien sukulaisten yhdistämistä. Sukusiitos kasvattaa riskiä perinnöllisten sairauksien esilletuloon.

Sukusiitosaste tai -prosentti on todennäköisyys sille, että satunnaisesti valittu geenipari sisältää geenistä kaksi samaa alleelia (versiota), jotka ovat molemmat peräisin samalta esivanhemmalta. Saman esivanhemman tietty alleeli on siis tullut koiralle sekä isän että emän kautta. Tällainen geenipari on homotsygoottinen ja identtinen. Ilman sukusiitosta suurin osa yksilöiden geenipareista on heterotsygoottisia, jolloin haitalliset, usein resessiiviset alleelit pysyvät vallitsevan, normaalin alleelin peittäminä.

#### Sukusiitos vähentää heterotsygoottisia geenipareja

Koiran sukusiitosaste on puolet sen vanhempien välisestä sukulaisuussuhteesta. Isä-tytärparituksessa jälkeläisten sukusiitosaste on 25 %, puolisisarparituksessa 12,5 % ja serkusparituksessa 6,25 %. Sukusiitos vähentää heterotsygoottisten geeniparien osuutta jokaisessa sukupolvessa sukusiitosasteen verran, joten esimerkiksi puolisisarparituksessa jälkeläisten heterotsygotia vähenee 12,5 %. Myös todennäköisyys haitallisten resessiivisten ongelmien esiintuloon on puolisisarparituksessa 12,5 %.

#### Sukusiitos ei periydy

Jos koiran vanhemmat eivät ole keskenään sukua, pentujen sukusiitosaste on nolla. Koirilla on rotuja muodostettaessa käytetty runsaasti sukusiitosta. Sukusiitoksella pyritään tuottamaan tasalaatuisia ja periyttämisvarmoja eläimiä. Jos huonot alleelit esiintyvät kaksinkertaisina sukusiitoksen ansiosta, niin mikseivät hyvätkin. Toisaalta sukusiitetykin eläin siirtää vain puolet perimästään jälkeläisilleen, jolloin edulliset homotsygoottiset alleeliyhdistelmät

purkautuvat. Lisäksi jokainen yksilö kantaa perimässään useita haitallisia alleleja, joiden todennäköisyys tulla esiin jälkeläisissä kasvaa sukusiitoksen myötä, joten turvallisia

sukusiitosyhdistelmiä ei ole.

### **Haitat alkavat näkyä, kun sukusiitosaste ylittää 10 %**

Tutkimuksissa on todettu sukusiitoksen haittavaikutusten alkavan näkyä eläimen sukusiitosasteen ylittäessä 10 %. Silloin todennäköisyys hedelmällisyyden ja elinvoiman heikkenemiseen kasvaa, ja nähdään esimerkiksi lisääntymisvaikeuksia, pentukuolleisuuden nousua, pentujen epämuodostumia, vastustuskyvyn heikkenemistä sekä tulehdusalttiutta. Ilmiötä kutsutaan sukusiitostaantumaksi. Jos sukusiitosaste kasvaa hitaasti monen sukupolven aikana, haitat ovat pienemmät kuin nopeassa sukusiitoksessa eli lähisukulaisten yhdistämisessä.

Sukusiitosasteen suuruus riippuu laskennassa mukana olevien sukupolvien määrästä, joten vain sellaisia sukusiitosasteita voi verrata keskenään, jotka on laskettu täsmälleen samalla sukupolvimäärällä. Jalostuksessa suositellaan neljän-viiden sukupolven perusteella lasketun sukusiitosasteen pitämistä alle 6,25 %.

Kennelliiton jalostustietojärjestelmässä sukusiitosprosentti lasketaan sillä sukupolvimäärällä, jonka kohdalla tunnettujen (tallennettujen) esivanhempien määrä ylittää vielä 50 %. Esimerkiksi kuudennessa sukupolvessa on sukutaulupaikkoja 64 esivanhemmalle. Jos esivanhemmista vähintään 33 kpl on tiedossa, sukusiitosaste lasketaan kuuden sukupolven mukaan. Jos taas vaikkapa emän puolella ei sukutaulutiedoissa ole esivanhempia tuossa kohtaa enää ollenkaan, on kuudennessa sukupolvessa tiedossa enintään 32 koiraa, jolloin sukusiitosaste lasketaan viiden sukupolven mukaan. (lähde: MMT Katariina Mäki 13.1.2016, [www.kennelliitto.fi](http://www.kennelliitto.fi))

#### **Rodun vuosittainen sukusiitosaste**

Karkeakarvaisen saksanseisojan sukusiitosaste 2014–2024 on ollut alhaisimmillaan 0,49 ja korkeimmillaan 1,57. Keskiarvoisesti sukusiitosaste on 1, mitä on pidettävä erinomaisena tasona. Vuosittain syntyy kuitenkin yksittäisiä yhdistelmiä, joissa sukusiitosaste on selkeästi korkeampi (sukusiitosaste 3–8 % välillä), mikä ei ole yksittäistapauksina ongelmallista. Edellisen sukupolvijakson aikana vain yhdessä yhdistelmässä sukusiitosaste oli selkeästi korkea, 8,35.

#### **4.1.2 Jalostuspohja**

Karkeakarvainen saksanseisoja on laaja populaatio, jossa uutta geenimateriaalia on tuontikoirien ja ulkomaisten jalostusurosten käytön kautta mahdollista saada koko ajan lisää eli tehollisen populaatiokoon laskeminen ei ole mielekäästä. Kantaa voidaan kuitenkin kuvailla muilla tavoin, kuten millainen on jalostukseen käytettyjen koirien osuus kaikista lisääntymisikäisistä koirista ja lisääntymisikäisten koirien keskinäinen sukulaisuus. Viime vuosina yli puolet jalostuskoirista on ollut kokonaan tai puoliksi ulkomaalaistaustaisia (lähinnä saksalaisia, tanskalaisia tai ruotsalaisia suvuiltaan) ja puhtaasti suomalaiset koirat ovat olleet vähemmistönä.



- pentueet	149	156	152	130	140	136	150	154	149	151	134
- jalostukseen käytetyt eri urokset	85	90	94	85	92	91	97	101	94	92	79
- jalostukseen käytetyt eri nartut	115	124	121	104	112	114	121	125	125	127	107
- isät/emät	0,74	0,73	0,78	0,82	0,82	0,8	0,8	0,81	0,75	0,72	0,74
- tehollinen populaatio	137 (46%)	147 (47%)	147 (48%)	129 (50%)	139 (50%)	140 (51%)	149 (50%)	154 (50%)	150 (50%)	150 (50%)	128 (48%)
- uroksista käytetty jalostukseen	3 %	4 %	4 %	6 %	8 %	8 %	9 %	8 %	8 %	9 %	10 %
- nartuista käytetty jalostukseen	4 %	6 %	9 %	14 %	16 %	16 %	16 %	15 %	14 %	16 %	16 %

Taulukko 4 Voimakkaimmin kantaan 2014–2024 vaikuttaneet jalostusurokset

#	Tilastointiaikana			Toisessa polvessa		Yhteensä		Pentueita	Pentuja
	Uros	Pentueita	Pentuja	%-osuus	kumulat.%	Pentueita	Pentuja		
1	<a href="#">BRUNONTYTÖN GUNMAN</a>	8	61	1,98 %	2 %	9	60	8	61
2	<a href="#">KUHLS ODIN VI</a>	9	59	1,92 %	4 %	5	37	9	59
3	<a href="#">RIKUROVAN MIRKO</a>	7	56	1,82 %	6 %	5	45	7	56
4	<a href="#">TAAVI-TUULIN ARTTU P-KELE</a>	6	55	1,79 %	8 %	7	51	6	55
5	<a href="#">VIHARSARKI VADÁSZ BODY BILDER</a>	6	46	1,49 %	9 %	3	15	6	46
6	<a href="#">HÖÖKABO'S SKOTT</a>	4	44	1,43 %	10 %	6	55	5	50
7	<a href="#">PEHKOLAN EJ YTTE</a>	6	44	1,43 %	12 %	2	23	6	44
8	<a href="#">RIKUROVAN GOLJAT</a>	5	44	1,43 %	13 %	0	0	5	44
9	<a href="#">BRUNONTYTÖN CROSBY</a>	6	43	1,40 %	15 %	9	82	8	62
10	<a href="#">BRUNONTYTÖN EINO</a>	6	43	1,40 %	16 %	15	94	6	43
11	<a href="#">TITAN VOM BRÜNDLFELD</a>	5	43	1,40 %	17 %	2	17	5	43
12	<a href="#">RIKUROVAN CONTO</a>	4	40	1,30 %	19 %	5	34	4	40
13	<a href="#">BRUN-HEIM FOCUS</a>	5	38	1,23 %	20 %	5	41	6	42
14	<a href="#">GLESBYGDENS AK LUABBAL</a>	5	37	1,20 %	21 %	7	46	5	37
15	<a href="#">SANSAS BENJEN</a>	6	35	1,14 %	22 %	4	30	6	35
16	<a href="#">ESKO III V.D. DACHSWIESE</a>	4	35	1,14 %	23 %	0	0	4	35
17	<a href="#">BRUNONTYTÖN EELIS</a>	5	33	1,07 %	25 %	9	65	5	33
18	<a href="#">LAAJANLUOVIN NOKIPOEKA</a>	4	31	1,01 %	26 %	20	147	7	57
19	<a href="#">SPELDRAGET'S J-PENA</a>	4	31	1,01 %	27 %	2	18	4	31
20	<a href="#">BRUNNSBORG'S F-EBBE</a>	3	30	0,97 %	28 %	0	0	3	30

Kannan rakenteeseen vaikuttaa koiran omaa jälkeläismäärää enemmän sen myöhempien sukupolvien jälkeläismäärä. Tällaiseen jalostusmalliin liittyy suuria riskejä perinnöllisten vikojen ja sairauksien leviämiseen kantaan koska ei ehditä varmistua edes jalostuskoiran omasta, saatikka sitten sen jälkeläisten terveydestä ennen kuin jalostuskäyttö siirtyy jo seuraavaan sukupolveen.



Taulukko 5 Eniten jalostukseen käytetyt nartut 2014–2024

Tilastointiaikana			Toisessa polvessa		Yhteensä			
#	Narttu	Pentueita	Pentuja	%-osuus	Pentueita	Pentuja	Pentueita	Pentuja
1	<a href="#">VINTILÄNTUULI NAMIN AHKU</a>	4	36	1,17 %	14	122	4	36
2	<a href="#">VINTILÄNTUULI AQ QUATRO</a>	4	35	1,14 %	11	80	4	35
3	<a href="#">TEERENPELIN (AM) PRISILLA</a>	4	33	1,07 %	2	21	4	33
4	<a href="#">LAAJANLUOVIN PHORO</a>	3	31	1,01 %	14	115	4	40
5	<a href="#">CARNEVAL'S MELLA</a>	4	31	1,01 %	4	28	4	31
6	<a href="#">TAIKAVUOREN ARTISOKKA</a>	3	31	1,01 %	1	8	3	31
7	<a href="#">STORMKULLENS EARLY-EYES</a>	3	30	0,97 %	2	18	3	30
8	<a href="#">RIKUROVAN MOCCA</a>	3	29	0,94 %	4	25	3	29
9	<a href="#">TAIKAVUOREN KIUUSA</a>	3	29	0,94 %	2	19	3	29
10	<a href="#">TAIKAVUOREN KW SIIDA</a>	4	27	0,88 %	7	59	5	32
11	<a href="#">ZITA</a>	3	27	0,88 %	5	35	3	27
12	<a href="#">VILIMAN DJ KARKKI</a>	3	26	0,84 %	0	0	3	26
13	<a href="#">TAIKAVUOREN CW RAINBOW DASH</a>	2	25	0,81 %	0	0	2	25
14	<a href="#">LAAJANLUOVIN WANDA</a>	3	25	0,81 %	0	0	3	25
15	<a href="#">AAMU</a>	2	25	0,81 %	1	9	2	25
16	<a href="#">FERHILL'S BIEGGA</a>	2	25	0,81 %	0	0	2	25
17	<a href="#">TAIKAVUOREN KURPPA</a>	3	24	0,78 %	4	34	3	24
18	<a href="#">VINTILÄNTUULI AJ RIEMU</a>	2	24	0,78 %	2	16	2	24
19	<a href="#">ERÄTAIPALEEN IH SOLEMIKHÄÄN</a>	2	23	0,75 %	6	56	3	33
20	<a href="#">UUDENJOEN SÄNKI-SISNA</a>	3	23	0,75 %	11	77	4	30

(Jalostukseen liittyvät taulukot kerätty Kennelliiton jalostustietojärjestelmästä)

Populaation tunnusluvut on haettu Suomen Kennelliiton jalostustietojärjestelmän Koiranetistä.

#### 4.1.2 Jalostuspohja

Karkeakarvainen saksanseisoja on laaja populaatio, jossa uutta geenimateriaalia on tuontikoirien ja ulkomaisten jalostusurosten käytön kautta mahdollista saada koko ajan lisää eli tehollisen populaatiokoon laskeminen ei ole mielekästä. Kantaa voidaan kuitenkin kuvailla muilla tavoin, kuten millainen on jalostukseen käytettyjen koirien osuus kaikista lisääntymisikäisistä koirista ja lisääntymisikäisten koirien keskinäinen sukulaisuus. Viime vuosina yli puolet jalostuskoirista on ollut kokonaan tai puoliiksi ulkomaalaistaustaisia (lähinnä saksalaisia, tanskalaisia tai ruotsalaisia suvuiltaan) ja puhtaasti suomalaiset koirat ovat olleet vähemmistönä.

### 4.1.3 Rodun populaatiot muissa maissa

Arviot karkeakarvaisen saksanseisojan populaatioista Suomessa ja tärkeimmissä tuontimaissa:

<b>Suomi:</b>	2 500
<b>Saksa:</b>	30 000
<b>Tanska:</b>	4 000
<b>Ruotsi:</b>	2 000
<b>Norja:</b>	1 500

Karkeakarvaisten saksanseisojien populaation koko rodun emämaassa Saksassa on luokkaa 30.000 koiraa. Vuosittain rekisteröitävä pentumäärä on viimeiset vuodet olleet noin 3000–3500 pentua. Saksassa kaikilta jalostukseen käytetyiltä koirilta vaaditaan koekäynnit VJP ja HZP kokeissa ja terveystutkimuksina lonkkien, kyynärniveliä ja olkaniveliä röntgenkuvaus. Pennuista noin 80 % käy nuorien koirien VJP kokeessa ja noin 65 % käy aikuisten koirien metsästyskokeen HZP:n.

### 4.1.4 Yhteenvedo populaation rakenteesta ja jalostuspohjasta

#### Tärkeimmät jalostuspohjaa kaventavat tekijät

Rodussa on pentueita, joissa on useita jalostukseen käytettyjä pentuesisaruksia. Edellä mainitun lisäksi jalostuspohjaa kaventaa vikojen ja sairauksien esiintyminen sekä enenevässä määrin ulkomuotoon painottuva kasvatus. Yksittäisten urosten runsas jalostuskäyttö on sen sijaan kääntynyt laskusuuntiaseksi.

Rodussa on ollut jälkeläismäärään perustuva PEVISA-ohjelma 1.1.2006 alkaen, jonka mukainen jälkeläismäärä on joidenkin urosten osalta täytynyt tai täyttymässä.

#### Karkeakarvaisen saksanseisojan PEVISA-ohjelmat:

Voimassa:	
1.1.2006 - 31.12.2010	Pentujen vanhemmista tulee olla lonkkakuvauslausunto raja-arvolla B, eli tätä raja-arvoa sairaampien koirien jälkeläisiä ei rekisteröidä. Yksittäisen koiran jälkeläisten määrä ei saa ylittää 60 pentua. Viimeinen, rajan ylittävä pentue rekisteröidään kuitenkin kokonaan.
1.1.2011 – 31.12.2015	Pentujen vanhemmista tulee ennen astutusta olla lonkkakuvauslausunto. Rekisteröinnin raja-arvo on lonkkaniveldysplasian aste B, eli tätä raja-arvoa sairaampien koirien jälkeläisiä ei rekisteröidä.  Koiran rekisteröityjen jälkeläisten määrä saa olla karkeakarvaisella saksanseisojalla korkeintaan 60 pentua, joista alle 4-vuotiaana enintään 20 pentua. Viimeinen, rajan ylittävä pentue rekisteröidään kuitenkin kokonaan.
1.1.2016 – 31.12.2020	Pentujen vanhemmista tulee ennen astutusta olla lonkkakuvauslausunto. Rekisteröinnin raja-arvo on

	<p>lonkkaniveldysplasian aste B, eli tätä raja-arvoa sairaampien koirien jälkeläisiä ei rekisteröidä.</p> <p>Koiran rekisteröityjen jälkeläisten määrä saa olla karkeakarvaisella saksanseisojalla korkeintaan 60 pentua, joista alle 4-vuotiaana enintään 20 pentua. Viimeinen, rajan ylittävä pentue rekisteröidään kuitenkin kokonaan.</p>
<b>1.1.2022-31.12.2026</b>	<p>Pentujen vanhemmista tulee ennen astutusta olla lonkkakuvauslausunto. Rekisteröinnin raja-arvo on lonkkaniveldysplasian aste B, eli tätä raja-arvoa sairaampien koirien jälkeläisiä ei rekisteröidä.</p> <p>Koiran rekisteröityjen jälkeläisten määrä saa olla karkeakarvaisella saksanseisojalla korkeintaan 60 pentua, joista alle 4-vuotiaana enintään 20 pentua. Viimeinen, rajan ylittävä pentue rekisteröidään kuitenkin kokonaan.</p>
<b>1.1.2027-31.12.2031</b>	<p>Pentujen vanhemmista tulee ennen astutusta olla lonkkakuvauslausunto. Rekisteröinnin raja-arvo on lonkkaniveldysplasian aste B, eli tätä raja-arvoa sairaampien koirien jälkeläisiä ei rekisteröidä.</p> <p>Koiran rekisteröityjen jälkeläisten määrä saa olla karkeakarvaisella saksanseisojalla korkeintaan 60 pentua, joista alle 4-vuotiaana enintään kolme pentuetta. Viimeinen, rajan ylittävä pentue rekisteröidään kuitenkin kokonaan.</p>

## 4.2 Luonne ja käyttäytyminen sekä käyttöominaisuudet

### 4.2.1 Rotumääritelmän maininnat luonteesta ja käyttäytymisestä sekä rodun käyttötarkoituksesta

**Käyttötarkoitus:** Monipuolinen metsästyskoira. Karkeakarvaisella saksanseisojalla tulee olla kaikki ne ominaisuudet, joita vaaditaan työskentelyyn niin aukeassa maastossa, metsässä kuin vedessäkin ennen ja jälkeen laukauksen.

**Käyttäytyminen / Luonne:** Vakaa, hillitty, tasapainoinen, riistaa ja laukausta pelkäämätön; ei arka eikä aggressiivinen.

**Hylkäävät virheet:** Vihaisuus ja sairaalloiset piirteet; kaikki luonteen heikkoudet, erityisesti paukkuarkuus, riistan pelko, vihaisuus, hermostuneisuus ja pelkopureminen.

Karkeakarvainen saksanseisoja on pysynyt rotumääritelmän mukaisesti luonteeltaan tasapainoisena ja luotettavana koirana. Seisojan luonnevaatimus on monitahoinen, käyttötarkoituksen laajuudenkin takia. Sen tulee toimia seisovana lintukoirona, noutajana ja riistanhoitajan työkaluna pienpetoja poistettaessa, muiden tehtävien ohessa. Seisojan luonneominaisuuksien ensimmäinen ja tärkein lähtökohta on, ettei ole hyvää

metsästyskoiraa ilman hyvää luonnetta. Tavoiteltavan luonteen profiili on rodunomaisen käyttötarkoituksen mukainen.

#### **4.2.2 Jakautuminen näyttely- / käyttö- / tms. -linjoihin**

Rotu ei ole jakautunut eri linjoihin.

#### **4.2.3 PEVISA- ohjelmaan sisällytetty luonteen ja käyttäytymisen ja/tai käyttöominaisuuksien testaus ja/tai kuvaus**

Rodulla ei ole PEVISAan sisällytettyä luonteen ja käyttäytymisen tai käyttöominaisuuksien testausta.

#### **4.2.4 Luonne ja käyttäytyminen päivittäistilanteissa**

Karkeakarvaisen saksanseisojan luonteen tulee olla vakaa, hillitty, tasapainoinen, riistaa ja laukausta pelkäämätön; ei arka eikä aggressiivinen (Karkeakarvainen saksanseisoja, rotumääritelmä). Kotikoirana tasapainoisesta luonteesta johtuen karkeakarvainen saksanseisoja on lempeä perhekoira. Se tulee hyvin toimeen lapsien kanssa. Koska rodulla ei tule olla vahtimistaipumuksia, se on ystävällinen vieraidenkin ihmisten kanssa. Ihanteellisen karkeakarvaisen saksanseisojan tulee olla ihmistä kohtaan luottavainen, ystävällinen ja avoin. Koiralla ei saa olla voimakasta puolustusviettiä esim. isännän autoa kohtaan. Riistatilanteissa, myös pienpetojen kanssa, sen tulee olla peloton ja varma, mutta tilanteen jälkeen sen tulee olla rauhallinen. Myös perättäiset riistatilanteet sen tulee pystyä käsittelemään rauhallisesti.

#### **Karkeakarvaisen saksanseisojan luonne tulee varsin monipuolisesti testattua KAERkokeissa.**

Lisäksi koirien suhtautuminen vieraisiin ihmisiin tulee hyvin esille näyttelyissä. Vielä tarkempi analyysi saadaan ulkomuotokatselmuksessa Junkkarin yhteydessä. Tietoa tulee myös suoraan koirien omistajilta/kasvattajilta sekä Saksanseisojakerhon toimihenkilöiden kautta. Luonnehuomautukset ja – ilmoitukset tallennetaan saksanseisojakerhon tietokantaan.

Rodun luonne on pääosin kunnossa. Aggressiivisista koirista tulee ilmoituksia muutaman kerran vuodessa. KoiranNetin kuolinsyytilastossa (1740 kuolinsyytilmoitusta) on 67 koiran lopetuksen syyksi merkitty käytös tai käyttäytymishäiriö. Käytöshäiriöisien koirien lopetusten lukumäärä on noussut ja asia pitää huomioida jalostuksessa selvemmin kuin aikaisemmin. Käytösongelman lisääntyminen on rodussa tiedostettu. Saksanseisojakerho ry:n vuosikokouksen roturyhmässä 2019 asiaa käsiteltiin ja asiaa edelleen seurataan aktiivisesti.

Rodun kotimaassa koiran kaikenlainen arkuus on jalostuksesta poissulkeva ominaisuus. Hylkääviin ominaisuuksiin kuuluvat myös levottomuus, ylikihkeys ja hermostuneisuus. Aggressiivisuutta, joko pelkoon tai puolustusviettiin liittyvää, ei jalostuskoirassa saa olla. Ja koska kyseessä on metsästyskoira, kaikki paukkupelkoon viittaavat luonteenpiirteet ovat hylkääviä virheitä. Kaikki nämä periaatteet ovat ehdottomia myös Suomessa.

Arkaa tai aggressiivista koira ei saa käyttää jalostukseen.

## Luonnetestit

Muutamia karkeakarvaisia saksanseisoja osallistuu vuosittain Suomen Kennelliiton viralliseen luonnetestiin. Tyypillisesti koirat ovat läpäisseet testin ja tulokset vastaavat kohtuudella rodun luonteelle asetettuja tavoitteita. Luonnetestien yleisimpien arvioiden mukaan karkeakarvainen saksanseisoja on hyväntahtoinen, luoksensa päästävä ja avoin (+3).

Koirat ovat laukausvarmoja (+++), kuten metsästyskoiran kuuluukin. Samoin kovuus arvioidaan kohtuullisen kovaksi (+3) ja muutama yksilö hieman pehmeäksi (+1). Hermorakenteeltaan koirat ovat saaneet yleisimmin arvosanaksi hieman rauhaton (+1a) ja temperamentiltaan rotutyypillisesti kohtuullisen vilkas (+2). Toimintakyvyltään yleisin arvosana on kohtuullinen (+2), mutta joitakin hajanaisia pientä toimintakykyä (-1) osoittavia koiria luonnetestiatuissa on myös ollut. Luonnetestien valossa kymmenen vuoden jaksolla huomioitava muutos on tapahtunut puolustus- ja taisteluhaluissa, joita kumpaakaan viime vuosina luonnetestatut karkeakarvaisen saksanseisojat eivät osoita, toisin kuin aiemmin, jolloin useat testatut koirat osoittivat kohtuullista ja hillittyä puolustushalua (+2), sekä taisteluhalukkuutta löytyi myös kohtuullisesti (+2a). Viime vuosina näissä tuloksissa on eniten hajontaa, sillä puolustushalua arvioidaan pieneksi (+1) tai ja jopa haluttomaksi (-1). Taisteluhalultaan koirat arvioidaan kohtuullisen pieneksi (+2a) ja myös pieneksi (-1). Vuosilta 2014–2024 on SKL:n tietokantaan kirjattu 51 luonnetestitulosta.

2010-luvulla on tullut rotujärjestön ylläpitämässä terveystarkastuksessa esille joitakin ongelmia tai poikkeamia rotumääritelmän mukaisesta luonteesta. Yksittäisiä ilmoituksia tulee vuosittain, yleensä kyse on aggressiivisuudesta koiria tai ihmistä kohtaan. Kennelliiton tietokannassa olevan kuolinsyytilastossa on havaittavissa lisääntynyt lopetusten määrä käytösongelmien takia ja tähän kiinnitetään huomioita jalostuksessa ja informaatiolla omistajille.

Selvityksen alla on sopivan luonnekyselyn löytäminen. Sen löydyttyä kysely pyritään toteuttamaan mahdollisimman laajasti ja siitä saatavaa informaatiota hyödynnetään jalostuksessa. Rodun osalta luonnemerkintöjä voidaan kirjata myös näyttelyissä ja käyttökokeissa. Nykyisin Suomessa käytössä oleville luonnetesteille pyritään myös tekemään rodun ominaisuuksien ja luonteen mukaiset tulosraamit, joihin yksilön tulosta voidaan verrata.

### 4.2.5 Käyttö- ja koeominaisuudet

Karkeakarvainen saksanseisoja on monipuolinen metsästyskoira. Se on jalostettu kanalintujen metsästykseseen, missä se hajuistinsa avulla hakee riistan, seisoo sen ja noutaa pudotetun linnun. Tiedotus löytämästään riistasta on Suomen oloissa koiralla arvokas ominaisuus. Sorsastuksessa koira on erinomainen avustaja, joka noutaa pudotetun riistan, keräten talteen myös muiden mahdollisesti koirattomien metsästäjien haavoittaman ja löytämättä jääneen riistan. Karskin luonteensa ansiosta Karkeakarvainen soveltuu hyvin myös pienpetojen metsästykseseen. Emämaassa Saksassa jalostukseen käytettävillä koirilla on yleisesti todistus petoeläintyöskentelystä. Rotua käytetään myös jälkikoirana haavoittuneiden eläinten jäljittämiseen. Viime vuosina karkeakarvaisen saksanseisojan käyttö pienpetopyynnissä, erityisesti supikoiran ns. pintapyynnissä, on lisääntynyt. Tästä tarpeesta kertoo myös kehitteillä oleva pienpetopyynnin taipumuskoe, jossa koirien ominaisuuksia pystytään arvioimaan myös jalostuksen tarpeisiin. Myös jälkikoirina ja karkottavina koirina pienten sorkkaeläinten metsästyksessä karkeakarvaisia saksanseisoja on käytössä.

Monipuolisten metsästysominaisuuksiensa ja yhteistyökykynsä lisäksi karkeakarvainen soveltuu metsästykseen kaikissa maastoissa. Karkeakarvainen saksanseisoja hakee vauhdikkaasti ja laajasti tuulta ja maastoa myötäillen, etusijalla ei ole juoksunopeus vaan haun tuloksellisuus ja varmuus. Karkeakarvaisen saksanseisojan haku riittää laajuudeltaan ja vauhdiltaan myös tulokselliseen riekkojahtiin tunturimaastossa sekä peltopyy- ja fasaa-nijahtiin avoimissa peltomaastoissa. Kestävyys ja riistalle pyrkimys kuvastuu koiran haku-työskentelyssä. Pitkäkestoisissa useita päiviä jatkuvissa jahdeissa karkeakarvainen osoittaa sille luonteenomaista peräänantamatonta työskentelyintoa ja metsästyshalukkuutta.

Tavoitteena on, että koiralla on riittävästi rohkeutta ja suojaava turkki tunkeutua pahimpiinkin ruovikoihin ja nokkospehkoihin, jotta ammuttu riista saadaan talteen. Suojaavan turkin ansiosta karkeakarvainen kestää hyvin erilaisissa sääolosuhteissa tapahtuvaa metsästystä. Jääkylmä vesi ei ole este vesityöskentelylle myöhäissyksyn vesilintujahdeissa.

Rodunomaisia käyttöominaisuuksia mitataan kanakoirien erikoiskokeella (KAER).

### **Kanakoirien erikoiskokeet – KAER**

Saksanseisojakerho ry järjestää metsästysominaisuuksien testaamiseksi kokeita, joista käytetään nimeä kanakoirien erikoiskoe ja nimen lyhennettä KAER. Kokeelle on laadittu säännöt, joiden perusteella koirat arvostellaan ja palkitaan. Kanakoirien erikoiskokeet (KAER) ovat metsästyskokeita, joiden tarkoituksena on saada tietoja koirien metsästysominaisuuksista kanakoirien jalostusta varten ja edistää koirien metsästyskäyttöä. Kokeissa arvioidaan koirien kykyä löytää ja käsitellä riistaa luonnon olosuhteissa. Kokeita järjestetään pelto, metsä ja tunturimaastoissa. Vesi- ja jälkikokeet järjestetään yleensä erillisenä kokeena, joissa arvioidaan koiran kykyä vesinoutoon ja laahausjäljen suorittamiseen. Lisäksi huomiota kiinnitetään koiran luonteeseen sekä toimintaan sen kohdatessa petoeläimiä.

KAER-kokeessa koeluokkia on kolme. *Nuorten luokkaan* (NUO) saa osallistua koira, joka on täyttänyt 9 kk ja on enintään 24 kk. *Avoimeen luokkaan* (AVO) saa osallistua koira, joka ei ole oikeutettu osallistumaan voittajaluokkaan. *Voittajaluokkaan* (VOI) osallistuu koira, joka on saanut 1. palkinnon avoimessa luokassa.

Kaikissa luokissa käytetään laatuarvostelua ja annetaan niin monta 1. 2. ja 3. palkintoa (esim. AVO 2) kuin koirien saamat pistemäärät edellyttävät.

Tullakseen palkituksi nuorten luokassa (NUO) ja avoimessa luokassa (AVO) koiran on saatava hyväksytyt arvosana hausta ja riistatyöstä. Nuorten luokassa kiinnitetään eniten huomiota koiran synnyntäisistä taipumuksista johtuvaan suorituskyykyyn.

Tullakseen palkituksi AVO 1. palkinnolla koiran on saatava hyväksytyt arvosana jokaisesta osasuorituksesta ja sillä on oltava vähintään kaksi (2) hyväksytyä riistatyötä. Tullakseen palkituksi voittajaluokassa (VOI) koiran on saatava hyväksytyt arvosana jokaisesta osasuorituksesta ja sillä on oltava hyväksytyt riistatyöt.

Eri rotuihin kuuluvat koirat arvostellaan samojen perusteiden mukaan ottaen huomioon rotukohtaiset eroavat ominaisuudet (esim. spinone ja bracco italiano saavat hakea muista poiketen ravaamalla).

Maasto-osuudessa ylituomari arvioi koiran **haun** tuloksellisuutta sekä mm. juoksuvauhtia, tuulenkäyttöä, maastonpeittävyttä, laajuutta, yhteistyötä ja metsästys halua. **Riistatyö**tahtumasta arvioidaan mm. seisontaherkkyys, seisonnan kiinteys, eteneminen, paikallistaminen ja käyttäytyminen riistan karkottuessa.

**Noutosuorituksessa** arvioidaan noutohalukkuus, kantaminen, pureskelu, luovutus ja käyttäytyminen riistan pudotessa.

Lisäksi kirjataan, jos koiran **luonteessa** on huomauttamista, esim. jos se on vihainen muille koirille tai ihmisille, hätyyttää kotieläimiä tai poroja, on paukuarka tai äänтелеe häiritsevästi kokeen aikana.

**Jalostustavoitteena on, että jalostuskoirat olisivat myös metsästysominaisuuksiltaan rodun keskitasoa parempia koiria.**

Taulukko 6 Karkeakarvaisen saksanseisojan metsästysominaisuuksien vuosittaiset keskiarvot 2016–2025

Koekausi	Erilliset koirat lkm	Koekäynnit	Haku			Riistatyö			Nouto			
			Vauhti	Tekniikka	Vainuamistapa	Seisontakynnys	Eteneminen	Käyttäytyminen riistan karkottuessa	Halukkuus	Yhteistyö	Metsästys halu	Luoksepäästävyys
2016	263	584	3,7	3,4	3,8	3,1	3,8	4	4,5	3	4,4	3
2017	275	513	3,6	3,5	3,9	3,1	3,8	4	4,5	3	4,4	3
2018	253	600	3,6	3,5	3,9	3,2	3,8	4	4,4	3	4,4	3
2019	280	517	3,7	3,5	4	3,1	3,8	4	4,4	3	4,4	3
2020	242	485	3,7	3,5	3,9	3,1	3,6	4	4,4	3	4,4	3
Mukaan myös nollat 2021 >												
2021	221	513	3,8	3,5	4	3	3,6	3,6	4,1	2,9	4,4	3
2022	251	433	3,7	3,5	4	3,1	3,5	3,6	4	2,9	4,4	3
2023	220	471	3,8	3,6	4	3	3,9	3,4	4,1	2,9	4,4	3
2024	225	461	3,8	3,7	4,1	3	3,9	3,4	4,3	2,9	4,5	3
2025	207	407	3,9	3,7	4,2	3	3,8	3,5	4,1	2,9	4,5	3

## KAER-kokeentulokset

Kokeen yhteydessä täytetään koirakohtainen arvostelulomake, johon ylituomari on kirjannut kokeen tapahtumat, tuloksen ja koirasta tehdyn arvioinnin. Koiran ohjaaja saa halutessaan koirasta täytetyn arvostelupöytäkirjan. Tiedot tallennetaan Saksanseisojakerhon tietokantaan, tulokset ovat luettavissa kerhon kotisivulta. Kokeiden

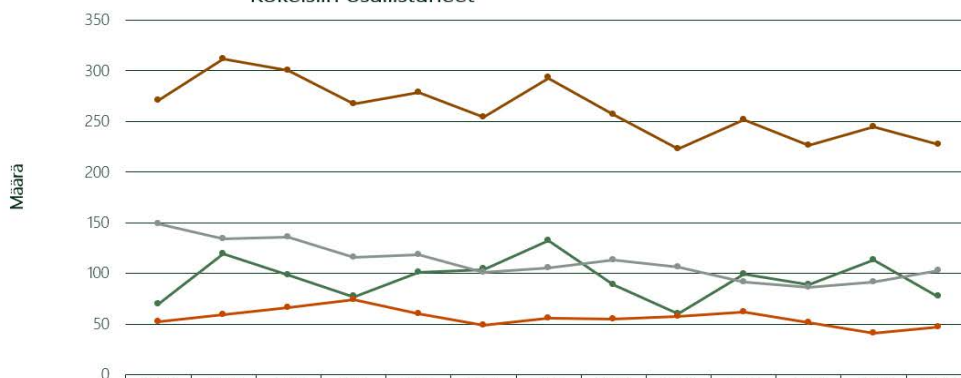
tulokset löytyvät myös Kennelliiton kotisivulta.

Alla olevassa tilastossa esitetään vuosittain palkinnolle johtaneet KAER – kokeessa esitetyt koirat sekä palkitsemisprosentti kaikista esitetyistä koirista.

Taulukko 7 Koekäynnit sekä palkitsemisprosentit 2014–2024

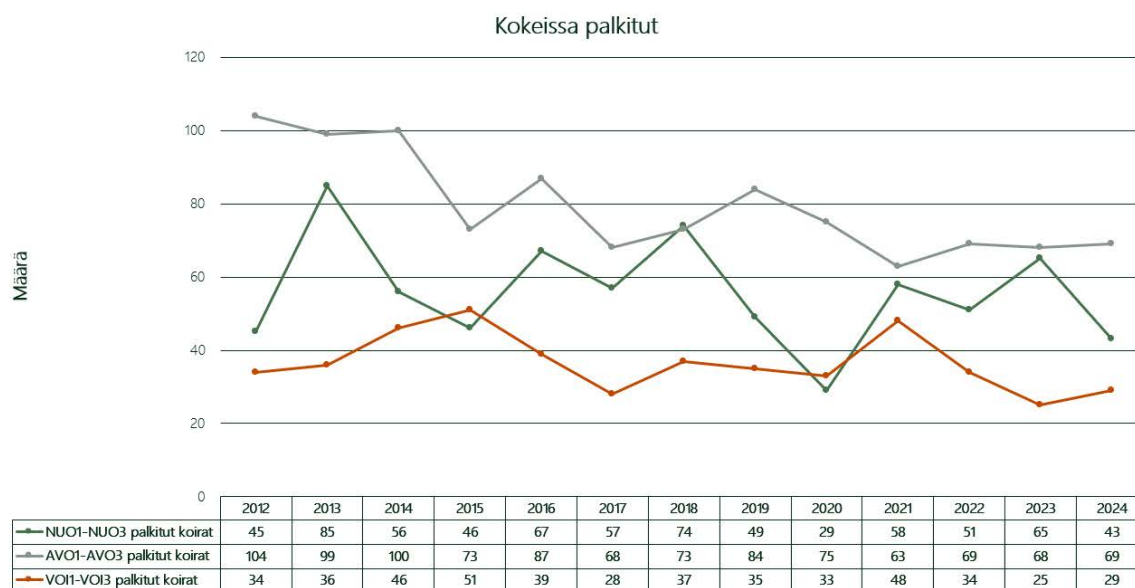
	Rekisteröinnit yhteensä	Nuorten luokkaan osallistuneet	Nuo osallistumis-%	NUO1-NUO3 palkitut koirat	Nuo palkitsemis-%	Avoimeen luokkaan osallistuneet	Avo osallistumis-%	AVO1-AVO3 palkitut koirat	Avo palkitsemis-%	Voittajaluokkaan osallistuneet	Voi osallistumis-%	VOI1-VOI3 palkitut koirat	Voi palkitsemis-%	Kokeissa käyneet yhteensä
2014	254	98	31 %	56	57 %	136	45 %	100	74 %	66	22 %	46	70 %	300
2015	348	77	30 %	46	60 %	116	43 %	73	63 %	74	28 %	51	69 %	267
2016	278	101	29 %	67	66 %	118	42 %	87	74 %	60	22 %	39	65 %	279
2017	332	104	37 %	57	55 %	101	40 %	68	67 %	49	19 %	28	57 %	254
2018	245	132	40 %	74	56 %	105	36 %	73	70 %	56	19 %	37	66 %	293
2019	202	89	36 %	49	55 %	113	44 %	84	74 %	55	21 %	35	64 %	257
2020	312	60	30 %	29	48 %	106	48 %	75	71 %	57	26 %	33	58 %	223
2021	268	99	32 %	58	59 %	91	36 %	63	69 %	62	25 %	48	77 %	252
2022	424	89	33 %	51	57 %	86	38 %	69	80 %	51	23 %	34	67 %	226
2023	268	113	27 %	65	58 %	92	37 %	68	74 %	41	17 %	25	61 %	246
2024	266	77	29 %	43	56 %	103	45 %	69	67 %	47	21 %	29	62 %	227
yht.	3823	1228	33 %	725	59 %	1450	43 %	1032	71 %	729	21 %	475	65 %	3407

Kokeisiin osallistuneet



	2012	2013	2014	2015	2016	2017	2018	2019	2020	2021	2022	2023	2024
Nuorten luokkaan osallistuneet	70	119	98	77	101	104	132	89	60	99	89	113	77
Avoimeen luokkaan osallistuneet	149	134	136	116	118	101	105	113	106	91	86	91	103
Voittajaluokkaan osallistuneet	52	59	66	74	60	49	56	55	57	62	51	41	47
Kokeissa käyneet yhteensä	271	312	300	267	279	254	293	257	223	252	226	245	227





**Saksanseisojakerho**  
MANNERMAISTEN KANAKOIRIEN ROTUJÄRJESTÖ

14

(Koetuksiin liittyvät taulukot kerätty Kennelliiton jalostustietojärjestelmästä sekä Saksanseisojakerhon tietokannasta)

Käyttövalion arvo ei periydy, kun taas ominaisuudet periytyvät, jossain määrin. Riittävän palkintotason lisäksi, metsästysominaisuudet ovat hyvä mittari jalostusvalintoja tehtäessä.

Ominaisuuksien arvioiminen ei vaikuta suoraan palkintosijaan, joka muodostuu annettujen pisteiden ja kertoimien sekä koesääntöjen mukaan. Koepalkintotaso kuvaa hyvin koiran kyvykkyyttä myös käytännön metsästyksessä. Alla esitetystä tilastosta (metsästysominaisuuksien keskiarvot palkintosijojen mukaan) voidaan havaita, että tietyn ominaisuuden tason omaavalla koiralla on paremmat edellytykset tulla korkeasti palkituksi.

### Käyttökokeet muissa maissa

Saksassa on koejärjestelmä, jolla kerätään monipuolisesti tietoa koirien perinnöllisistä metsästysominaisuuksista. Kokeissa ei testata koirien hakutyöskentelyä yhtä yksityiskohtaisesti kuin pohjoismaissa. Hegewald on meidän Junkkarin kaltainen edellisenä vuotena syntyneille nuorille koirille tarkoitettu jalostus- ja koetapahtuma vuosittain.

Ruotsin koesäännöt vastaavat aika tarkkaan Suomen kokeita. Erona kuitenkin on, että avoimessa maastossa koiria kokeillaan parihaussa, samoin kuin Norjassa ja Tanskassa.

## 4.2.6 Käyttäytyminen kotona sekä lisääntymiskäyttäytyminen

### Kotikäyttäytyminen

Luonteeltaan rotu on avoin ja ystävällinen eikä osoita aggressiivisuutta ihmisiä tai muita

koiria kohtaan. Kotioloissa karkeakarvainen saksanseisoja on helppo ja lapsiystävällinen perhekoira.

### **Lisääntymiskäyttäytyminen**

Karkeakarvainen saksanseisoja pystyy lisääntymään luonnollisesti, sekä astutus että synnytykset hoidetaan kotioloissa.

### **Yksinoloon liittyvät ongelmat**

Yksinoleminen ongelmat (esimerkiksi eroahdistus) ovat karkeakarvaisella saksanseisojalla harvinaisia.

### **Sosiaalinen käyttäytyminen**

Matkoilla ja metsästysmatkoilla koirat sopeutuvat hyvin erilaisiin olosuhteisiin. Myös toisilleen vieraat koirat - jopa urokset keskenään - pystyvät yleensä ongelmitta olemaan ja majoittumaan samoissa tiloissa.

### **Pelot ja ääniherkkyys**

Rodulla ei tiedetä esiintyvän arkuuksia tai ääniherkkyksiä.

## **4.2.7 Yhteenveto rodun käyttäytymisen ja luonteen keskeisimmistä ongelmakohdista sekä niiden korjaamisesta**

Karkeakarvainen saksanseisoja on täysiverinen metsästyskoira. Tämä edellyttää rodulta hyvää hermorakennetta ja luonnetta. Siten rodun pysyessä metsästyskoirana, jalostuksessa on erityisesti kiinnitetty huomiota myös luonteeseen ja käyttäytymiseen. Yksittäistapauksia lukuun ottamatta rodussa ei ole luonteen tai käyttäytymisen osalta ongelmaa. Hermostuneista ja ns. ”piippaavista” koirista tuomarit tekevät kokeissa merkinnät koekertomukseen. Kasvattajien ei tulisi käyttää ahdistuvia tai luonteeltaan heikkoja koiria jalostukseen.

## **4.3 Terveys ja lisääntyminen**

Saksanseisoja on terve rotu, mutta sairauksia tietenkin ilmenee. Osa on perinnöllisiä, osa ei. Jalostustoimikunnan, kasvattajien ja harrastajien välillä pitää vallita avoin ja hyvä ilmapiiri, jotta tiedonsaanti sairauksista olisi helppoa. Koiran omistajien ja/tai kasvattajien tulisi informoida jalostustoimikuntaa varmistetuista tai epäilyistä sairauksista.

### **4.3.1 PEVISA-ohjelmaan sisällytetyt sairaudet ja viat**

#### **Karkeakarvaisen saksanseisojan PEVISA-ohjelma 2022–2026**

Pentujen vanhemmista tulee olla ennen astutusta lonkkakuvauslausunto raja-arvolla B. Koiran rekisteröityjen jälkeläisten määrä saa olla karkeakarvaisella saksanseisojalla korkeintaan 60 pentua, joista alle neljävuotiaana enintään kolme pentuetta. Viimeinen, rajan ylittävä pentue rekisteröidään kuitenkin kokonaan.



## Lonkkanivelen kasvuhäiriö

Lonkkanivelen kasvuhäiriö eli ”lonkkavika”, (engl. hip dysplasia, HD) on koirien yleisin luuston/nivelten kasvuhäiriö. Se voidaan määritellä perinnölliseksi lonkkanivelen löysyydeksi. Lonkat ovat syntymähetkellä makroskooppisesti normaalit, mutta muutokset alkavat jo pennun ensimmäisten elinviikkojen aikana. Löysyys johtaa reisiluun pään ja lonkkamaljan riittämättömään kontaktiin. Alueelle kohdistuu epänormaalin suuri paine, joka on sitä suurempi mitä pienempi kontaktialue on. Tämä voi johtaa mikromurtumiin ja lonkkamaljan mataloitumiseen. Noin vuoden iässä lantion luutumisen on täydellistä ja lonkkaniveletkin stabiloituvat. Yleensä kipukin helpottaa tässä iässä.

Lonkkanivelen kasvuhäiriö johtaa yleensä nivelrikkoon. Nivelrikon kehittymisen aikatauluun ja tyyppiin vaikuttavat rotukohtaiset ja yksilölliset erot. Lonkkanivelen kasvuhäiriön perimmäistä syytä ei tiedetä, mutta se periytyy tämänhetkisen tutkimustiedon perusteella kvantitatiivisesti eli siihen vaikuttaa useita eri geenejä. Näistä osa on ns. suurivaikutteisia geenejä (engl. major gene). Periytymisaste vaihtelee eri tutkimuksissa välillä 0,1–0,6. Ympäristöllä on vaikutusta kasvuhäiriön ilmiösuureen. Useissa tutkimuksissa on todettu runsaan ravinnonsaannin olevan yhteydessä lonkkavikaan. Ruokinta ei aiheuta dysplasiaa, mutta se tuo vian esiin geneettisesti alttiilla koirilla. Tämä pätee myös toisin päin, optimaalisella ruokinnalla lonkkanivelen kasvuhäiriö ei tule näkyviin tai on lievempää. Myös liian raju liikunta kasvuaikana voi pahentaa muutoksia.

Lonkkanivelen kasvuhäiriötä tavataan lähes kaikilla roduilla, mutta yleisintä se on suurilla ja jättiroduilla. Oireet voidaan huomata pentuna 3–12 kuukauden iässä, jolloin kipu johtuu löysyyden aiheuttamasta nivelkapselin tulehduksesta tai luukalvon hermojen jännityksestä ja repeämisestä. Oireet voivat vähentyä selvästi tai loppua kokonaan jopa useiksi vuosiksi, kun nivelen ympärille muodostuva sidekudos vähentää nivelen löysyyttä. Toinen oireilevien koirien ryhmä on aikuiset koirat, joiden oireiden syynä on nivelrikko. Nuorilla koirilla oireina voivat olla takajalkojen ontuminen, ”pupuhypely”, ylösnousuvaikeudet levon jälkeen, liikkumishaluttomuus ja naksateleva ääni kävellessä. Oireet voivat alkaa äkillisesti ja omistaja voi liittää ne johonkin tapaturmaan. Vanhemmilla nivelrikkoisilla koirilla oireet voivat olla epämääräisiä. Oireilu laitetaan usein vanhenemisen piikkiin. Tyypillisiä oireita ovat takajalkojen ontuminen ja jäykkyys liikkeessä. Lonkkavikainen koira yrittää viedä painoa pois takaosalta, mikä ilmenee kävellessä selkälän aaltoiluna ja lantion kiertymisinä. Tämä johtaa myös takaosan lihaskatoon ja etupään lihasten voimistumiseen.

Lonkkavian vastustamisohjelma perustuu useimmilla roduilla röntgenkuvissa sairiksi todettujen yksilöiden karsimiseen jalostuksesta. Lonkkanivelen kasvuhäiriön periytyvyys on kohtuullinen. Ilmiasuunkin perustuvan jalostusvalinnan pitäisi johtaa tuloksiin, jos valinta on systemaattista. Jalostusarvoindeksien (BLUP-indeksit) avulla valinta on tehokkaampaa. Indeksissä otetaan huomioon koiran kaikkien tutkittujen sukulaisten taso ja poistetaan röntgentuloksiin vaikuttavien ympäristökijöiden vaikutusta. Jalostusindeksejä lasketaan jo useille roduille sekä lonkka- että kyynärnivelistä. Karkeakarvaiselle saksanseisojalle lasketaan indeksi lonkkanivelistä. Indeksien laskemisen edellytyksenä on riittävä määrä kuvattuja koiria.

Suomen kennelliiton arviointiasteikolla virallisten lonkkakuvien (rtg) arvioinnissa aste A on täysin terve, B tarkoittaa lievää löysyyttä, mutta on kuitenkin vielä terveeksi luokiteltavissa, C-asteessa on lieviä muutoksia lonkkanivelissä, mutta tämä ei yleensä rajoita

metsästyskäyttöä, ellei johda nivelrikon kehittymiseen. D- ja E-asteessa nivelrikkomuutoksia nähdään jo röntgenkuvassa ja ne aiheuttavat varsinkin iän lisääntyessä ontumista.

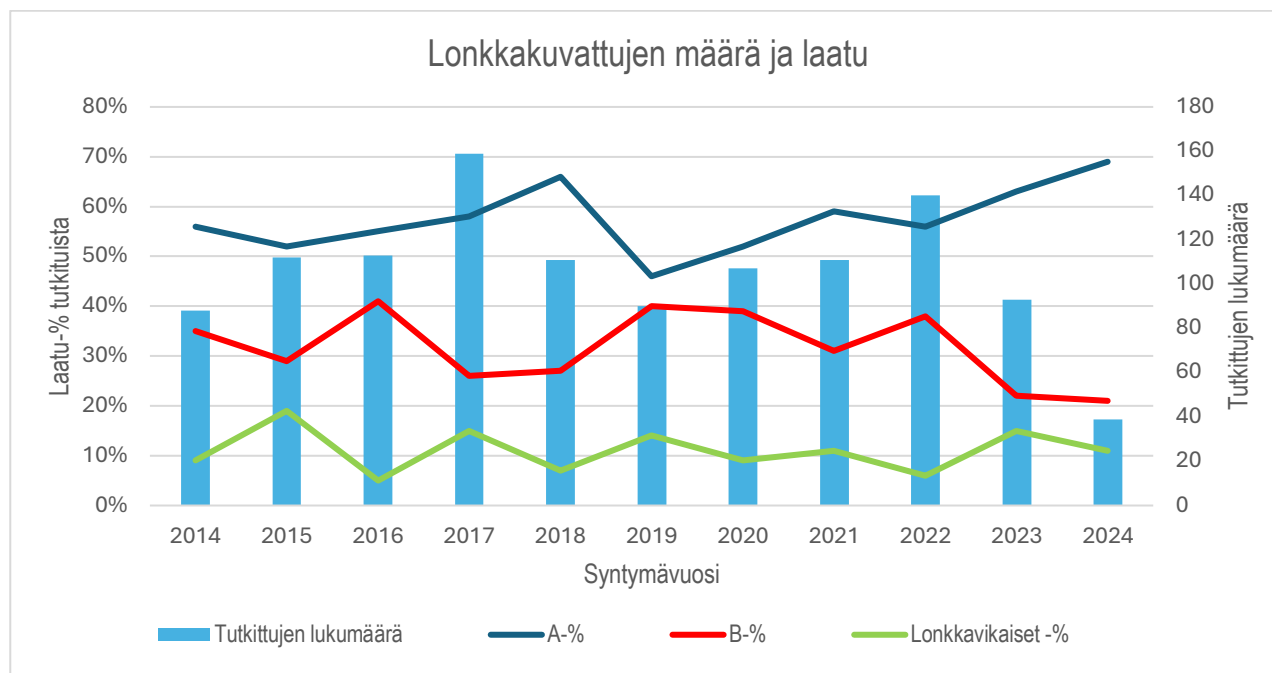
### **Suomessa käytetään FCI:n vahvistamaa kansainvälistä lonkkaniveldysplasian arvosteluasteikkoa:**

A ei muutoksia	Reisiluun pää ja lonkkamaljakko ovat yhdenmukaiset. Lonkkamaljakon kraniolateraalin reuna piirtyy terävänä ja on lievästi pyörästynyt. Nivelrako on tiivis ja tasainen. Norbergin asteikko vetoasennossa noin 105° (suosituksena).
B lähes normaali / rajatapaus	Reisiluun pää ja lonkkamaljakko ovat vähän epäyhdenmukaiset ja Norbergin asteikko vetoasennossa lähellä 105°, tai reisiluun pään keskus on mediaalisesti lonkkamaljakon dorsaalireunaan nähden ja reisiluun pää ja lonkkamaljakko ovat yhdenmukaiset.
C lievä	Reisiluun pää ja lonkkamalja eivät ole yhdenmukaiset, Norbergin asteikko on noin 100° ja/tai lonkkamaljakon kraniolateraalin reuna on vähän mataloitunut. Epätasaisuutta tai korkeintaan lieviä nivelrikkomuutoksia lonkkamaljan kraniaali-, kaudaali- tai dorsaalireunassa tai reisiluun päässä tai kaulassa.
D kohtalainen (keskivaikea)	Selvää epätasaisuutta reisiluun päässä ja lonkkamaljakossa, subluksaatio. Norbergin asteikko on suurempi kuin 90° (vain suosituksena). Lonkkamaljakon kraniolateraalin reuna tasaantunut ja/tai nivelrikon merkkejä.
E vaikea	Selvästi dysplastinen lonkkanivel. Esim. luksaatio tai selvä subluksaatio, Nordbergin asteikko alle 90°, selvä lonkkamaljakon kraniaalireunan tasaantuminen, reisiluun pään epämuotoisuus (sienimäinen, tasaantunut) tai muut nivelrikkomuutokset.

Taulukko 8:Lonkkakuvattujen koirien lukumäärät ja tulokset 2014–2024

Vuosi	Syntyneitä	A	B	C	D	E	Yhteensä
2014	253	49	31	7	1	0	88
2015	322	58	33	19	2	0	112
2016	281	62	46	4	1	0	113
2017	351	93	41	21	3	1	159
2018	233	73	30	7	1	0	111
2019	196	41	36	10	3	0	90
2020	323	56	42	6	3	0	107
2021	303	65	34	11	1	0	111
2022	409	79	53	8	0	0	140
2023	243	59	20	11	3	0	93
2024	264	27	8	3	1	0	39
Yhteensä	3178	662	374	107	19	1	1163

Vuosi	Tutkittu	A	B	C	D	E
2014	35%	56%	35%	8%	1%	0%
2015	35%	52%	29%	17%	2%	0%
2016	40%	55%	41%	4%	1%	0%
2017	45%	58%	26%	13%	2%	1%
2018	48%	66%	27%	6%	1%	0%
2019	46%	46%	40%	11%	3%	0%
2020	33%	52%	39%	6%	3%	0%
2021	37%	59%	31%	10%	1%	0%
2022	34%	56%	38%	6%	0%	0%
2023	38%	63%	22%	12%	3%	0%
2024	15%	69%	21%	8%	3%	0%
Yhteensä	37%	57%	32%	9%	2%	0%



(Lonkkanivel terveyteen liittyvät taulukot kerätty Kennelliiton jalostustietojärjestelmästä)

Kattavan ja vertailukelpoisen tiedon saamiseksi jalostusta varten on suositeltavaa, että pyritään jatkossa pitämään lonkkakuvattujen koirien osuuden mahdollisimman korkeana. On suositeltavaa, että koiran jälkeläisiä lonkka kuvataan ennen kuin koira käytetään jalostukseen useampia kertoja. Saksanseisojilla suositellaan ainoastaan lonkistaan terveiden koirien käyttöä jalostukseen niin, että kahta B-lonkkaista ei yhdistettäisi. Lisäksi tulee hyödyntää BLUP- indeksiä siten että yhdistelmien keskimääräinen ennuste olisi aina yli 100.

### Kyynärnivelen kasvuhäiriöt

Kyynärnivelen kasvuhäiriö (engl. elbow dysplasia, ED) on yleisin isojen ja jättikokoisten koirien etujalan nivelkivun ja ontumisen aiheuttaja. Kyynärnivelen kasvuhäiriön eri muotoja ovat varislisäkkeen (processus coronoideus) sisemmän osan fragmentoituminen, olkaluun nivelnastan (condylus humeralis) sisemmän osan osteokondroosi ja kiinnittymätön kyynärpään uloke (processus anconaeus). Kyynärnivelen inkongruenssia (nivelpintojen epäyhdenmukaisuutta) pidetään tärkeänä syynä kaikkiin edellä mainittuihin kasvuhäiriöihin ja myös se lasketaan kyynärnivelen kasvuhäiriöksi.

Kyynärnivelen kasvuhäiriön periytymisen mekanismit ovat epäselvät. Periytyminen on kvantitatiivista eli siihen vaikuttaa useita eri genejä. Yksi näistä geneistä saattaa olla ns. suurivaikutteinen geeni. Kasvuhäiriön tyyppi vaihtelee eri roduilla, mikä viittaa siihen, että aiheuttajina ovat eri geenit. Kyynärnivelen kasvuhäiriö on yleisempää uroksilla, todennäköisesti urosten suuremman painon ja mahdollisesti myös hormonaalisten tekijöiden takia. Nykykäsityksen mukaan perinnöllisillä tekijöillä on suurin osuus kyynärnivelen kasvuhäiriön synnyssä, mutta ympäristötekijöillä on osuutensa sen ilmenemisessä. Toisin sanoen optimaalisella ruokinnalla voidaan mahdollisesti estää kasvuhäiriön kehittyminen yksilöllä, jolla on siihen perinnöllinen taipumus.

Kaikissa kyynärnivelen kasvuhäiriöissä oireet alkavat keskimäärin 4–7 kuukauden iässä.

Tyypillinen oire on ontuminen, joka voi pahentua rasituksessa tai olla voimakkainta levon jälkeen. Ontuminen voi olla jatkuvaa tai ajoittaista. Omistajan voi olla vaikea havaita koiran ontumista, jos kasvuhäiriö on molemminpuolinen. Toisinaan kasvuhäiriö on molemmissa kyynärnivelissä, vaikka koira ontuu vain toista jalkaa. Usein oireet huomataan vasta aikuisiällä ja silloin oireet johtuvat sekundaarisesta nivelrikosta. Kiinnittymätön kyynärpään uloke ei välttämättä oireile nuorella koiralla ja se voi olla röntgenkuvauksen sivulöydös.

Kasvuhäiriöiden ja niiden erilaisten kirurgisten hoitojen tehosta ja pitkäaikaisennusteesta ei ole olemassa kattavia tutkimuksia. Leikkaushoidon hyöty on epävarma, jos nivelessä on jo selvät nivelrikon merkit. Kaikkien kyynärnivelien kasvuhäiriöiden seurauksena on ainakin hoitamattomana nivelrikko. Leikattuunkin jalkaan kehittyy yleensä aina jonkin asteinen nivelrikko, mutta sen määrä voi olla vähäisempää ja se voi kehittyä myöhemmin kuin ilman leikkausta hoidetussa nivelessä. Kyynärnivelien nivelrikko invalidisoi koira yleensä pahemmin kuin esim. lonkkien nivelrikko, koska koiran painosta noin 60 % on etuosalla. Nivelrikon hoidossa tärkeitä ovat painon pudotus, liikunnan rajoitus ja tarvittaessa käytetään myös tulehduskipulääkkeitä. Lisäksi voidaan käyttää nivelnesteeseen koostumusta parantavia lääkkeitä ja ravintolisiä.

Pohjoismaissa kyynärnivelkuvien arviointi perustuu sekundaarisiin nivelrikon merkkeihin. On huomattava, että jo 1. asteen muutos tarkoittaa sitä, että koiralla on kyynärnivelien kasvuhäiriö ja siitä johtuvia nivelrikkomuutoksia. Ruotsissa kyynärnivelien kasvuhäiriö on vähentynyt roduissa, joissa kyynärniveliä kuvataan. Tämä johtuu todennäköisesti siitä, että siellä käytetään näissä roduissa jalostukseen vain vähän muita kuin kyynärnivelien suhteen terveitä koiria. (Lappalainen, Anu).

**Kyynärnivelistään on vuosina 2014–2024 kuvattu yhteensä 3178 karkeakarvaista saksanseisoojaa, joista 1014 on todettu terveiksi, 29 koiralla on merkitty tulos 1, 9 koiralla 2 ja 7 koiralla tulos on 3. Eli noin 5 % kuvatuista koirista oli kyynärnivelien kasvuhäiriö. Kuvausprosentti syntyneistä on 33 % vuosina 2014–2024. (KoiraNet)**

Taulukko 9 Kyynärniveltilasto 2014–2024 syntymävuosittain

Vuosi	Syntyneitä	0	1	2	3	Yhteensä
2014	253	62	2	0	0	64
2015	322	87	2	1	1	91
2016	281	89	5	0	2	96
2017	351	135	6	1	0	142
2018	233	100	4	2	0	106
2019	196	84	0	1	1	86
2020	323	96	2	1	1	100
2021	303	105	3	0	0	108
2022	409	131	3	1	1	136
2023	243	88	2	1	0	91
2024	264	38	0	1	1	40
Yhteensä	3178	1015	29	9	7	1060

Vuosi	Tutkittu	0	1	2	3
2014	25%	97%	3%	0%	0%
2015	28%	96%	2%	1%	1%
2016	34%	93%	5%	0%	2%
2017	40%	95%	4%	1%	0%
2018	45%	94%	4%	2%	0%
2019	44%	98%	0%	1%	1%
2020	31%	96%	2%	1%	1%
2021	36%	97%	3%	0%	0%
2022	33%	96%	2%	1%	1%
2023	37%	97%	2%	1%	0%
2024	15%	95%	0%	2%	2%
Yhteensä	33%	96%	3%	1%	1%

(Kynärnivel terveyteen liittyvät taulukot kerätty Kennelliiton jalostustietojärjestelmästä)

Kynärnivelen luutumishäiriötä sairastavaa koira, tai koira, jolla kynärnivelkuvissa on havaittu muutoksia nivelissä, ei tule missään tapauksessa käyttää jalostukseen.

Jalostusrekisteriin nousevan koiran omistajalta vaaditaan allekirjoitettu terveysvakuutuspaperi, jossa mm. vakuutetaan, ettei koiralla ole ollut leikkausta vaativia olka- ja/tai kynärnivelen vikoja. Terveysvakuutuksen tekoa toivotaan kaikilta koirilta ja aivan erityisesti niiltä, joita käytetään jalostuksessa. (Saksanseisojakerho ry:n jalostustoimikunta).

#### 4.3.2 Muut Suomessa rodulla todetut merkittävät sairaudet

##### Olkanivelen osteokondroosi

Karkeakarvaisilla saksanseisojilla osteokondroosimuutokset muodostuvat useimmiten olkaniveleen olkaluun nivelpinnalle, mutta OCD (Osteochondritis Dissecans) voi koirilla eri roduissa ilmetä myös kinner-, kynär- tai polvinivelissä.

Olkanivelen osteokondroosia aiheuttaa jalan ontumaa. Olkanivelessä on turvotusta ja nivelneste lisääntyy ja nivelen taivuttelu aiheuttaa kipua. Oireet alkavat tyypillisesti 4–7 kuukauden iässä. Sairastunut olkanivel hoidetaan useimmiten leikkauksella ja onnistuneen leikkauksen jälkeen ennuste on kohtalainen - hyvä. Lievä OCD muutos olkanivelessä saattaa kasvun myötä parantua itsestään. Leikkaushoidon jälkeenkin laajat OCD muutokset voivat estää tai rajoittaa koiran normaalia metsästyskäyttöä.

Olkaniveliön rtg-kuvauksen yhteydessä on suositeltavaa. Saksassa kuvataan suurin osa jalostukseen käytetyistä koirista.

OCD sairasta koira ei saa käyttää jalostuksessa. Jos koira saa OCD sairaus-merkinnän, Kennelliitto asettaa koiran jalostuskieltoon.

Jalostusrekisteriin nousevan koiran omistajalta vaaditaan allekirjoitettu terveysvakuutuspaperi, jossa mm. vakuutetaan, ettei koiralla ole ollut leikkausta vaativia olka- ja/tai kyynärnivelen vikoja. Terveysvakuutuksen tekoa toivotaan kaikilta koirilta ja aivan erityisesti niiltä, joita käytetään jalostuksessa. (Saksanseisojakerho ry:n jalostustoimikunta).

## **Selkäsairaudet**

### **Nikamien yhteen kasvaminen, spondyloosi ja spondylosis deformans**

Spondyloosi on koirien ja kissojen selkärangan rappeumasairaus. Sairaudessa nikamat alkavat kasvaa yhteen luupiikkimuodostumalla. Elimistö pyrkii korjaamaan nikamien ylliliikkuvuutta kasvattamalla nikamia yhteen. Spondyloosia tavataan normaalisti keski-ikäisillä ja vanhoilla koirilla. Yli 10-vuotiailla koirilla muutoksia on yleisesti.

Muutoksia havaitaan rintanikamien loppuosassa, lannenikamissa ja viimeisen lannenikaman ja ristiluun välissä. Muutosväleissä havaitaan myös vaurioita välilevyn ulkokerroksissa. Sairauden taustalla on perinnöllinen rakenneheikkous. Tapaturmat tai muut sairaudet voivat olla myös vaikuttamassa muutosten syntyyn. Osa sairaista koirista on täysin oireettomia. Monelle koiralle oireena on jäykkyys, vaikeutta ylösnousussa ja eriasteista takapäin heikkoutta ja voimattomuutta.

Karkeakarvaisilla saksanseisojilla todetaan spondyloosia. Sairaus aiheuttaa koiralle kipuja ja liikkumisvaikeutta ja näin vähentää mahdollisuutta käyttää koira metsästyksessä. Vakavat muutokset lyhentävät koiran elinikää. Oireita aiheuttavaa spondyloosia on löytynyt myös nuoremmilta saksanseisojilta 4–5 vuoden iässä.

Jäykkien ja kankeiden nuorien ja keski-ikäisten koirien selkärangat olisi tärkeää kuvata. Jos koiralla todetaan vakava spondylosis-muutos, sitä ei pidä käyttää jalostuksessa. Jos sairaan koiran sisaruksia käytetään jalostuksessa, olisi tärkeää rtg-kuvata jalostukseen käytettävän koiran selkä.

Koira, jolla on hyvin lievä spondyloosimuutos SP1 voidaan käyttää jalostukseen, mutta silloin se suositellaan yhdistämään terveeksi kuvatun koiran kanssa.

Suomen Kennelliitto antaa kaikkien rotujen koirille virallisia selkälausuntoja. Spondylosis-lausunnossa koira pitää olla yli 2-vuotias.

### **Välimuotoinen lanneristinikama**

Välimuotoinen lanneristinikama (lumbosacral transitional vertebra, LTV) on yleinen synnynnäinen ja perinnöllinen nikamaepämuodostuma, jonka periytymismekanismia ei tunneta. Välimuotoinen nikamassa on kehityshäiriö niin, että osa nikamasta on kehittynyt lannenikamaksi ja osa siitä kasvanut ristiluun muotoon. Välimuotoinen nikama voi olla joko

lannerangan 7. nikama (sakralisaatio) tai sitten ristiluun 1. nikama (lumbalisaatio). Diagnoosi tehdään lonkkakuvasta, lanne- ja rintarangan sivukuvasta.

Välimuotoinen nikama aiheuttaa eläimelle eriasteisia oireita kehityshäiriöasteen mukaan. Sairaita koiria ei saa käyttää jalostuksessa. Suomen Kennelliitto antaa LTV lausunnon yli 1 vuoden ikäisille koirille, lausuntoa varten koirasta otetaan lonkka-, rintaranka- ja lannerankakuva, esim. lonkkakuvauksen yhteydessä.

Röntgenkuvaus voidaan tehdä koiran täytettyä 12 kk. Arvosteluasteikko: LTV 0 rakenne normaali, LTV 1 jakautunut ristiluun keskiharjanne (S1- S2), LTV 2 symmetrinen välimuotoinen lanneristinikama, LTV 3 epäsymmetrinen välimuotoinen viimeinen lanneristinikama, LTV 4 6 tai 8 lannenikamaa (normaali määrä 7)

Kennelliiton jalostustieteellinen toimikunta suosittelee jättämään oireilevat koirat pois jalostuksesta. Kaikkia oireettomia koiria voi käyttää, mutta LTV1–LTV4-tuloksen saaneet koirat suositellaan yhdistämään vain LTV0-koirien kanssa. Tällaisten yhdistelmien jälkeläisiä suositellaan kuvattavaksi, jotta LTV-muutosten periytymisestä ja merkityksestä saadaan lisää tietoa.

Karkeakarvainen saksanseisoja on käyttökoirarotu, jonka tehtävänä metsästyskoirana on juosta läpi elämänsä rankoissa olosuhteissa pitkiä matkoja. Suurin rasitus koiran liikkussa kohdistuu ristiluun ja lannerangan alueelle. Jos tässä kohdassa on kehityshäiriöinen nikama niin ongelmia voi tulla. Tämä on syytä huomioida jalostuksessa.

### **Nikamaepämuodostumat**

Selkärangan nikamien epämuodostumia (vertebral anomaly, VA) esiintyy useilla koiraroduilla. Niin sanotuilla "korkkiruuvihäntäisillä" roduilla (bostoninterrieri, englanninbulldoggi ja ranskanbulldoggi) saattaa koko selkäranka olla korkkiruuvihäntään liittyen epämuotoinen. Myös mopsi kuuluu perinteisesti tähän brakykefaalisten (lyhytkalloisten) rotujen joukkoon, vaikka sen häntä on eri tavalla kierteinen. Näillä koirilla yleisimpiä nikaman kehityshäiriöitä ovat erimuotoiset puolินิกamat (hemivertebra) ja perhosnikamat (nikama, joka selällään otetussa kuvassa muistuttaa muodoltaan perhosta). Spina bifida (selkärankahalkio) on tila, jossa nikaman katto ei ole sikiönkehityksen aikana sulkeutunut ja selkäydin tai sen kalvot ovat ilman nikaman luista suojaa.

Selkäkuvauksissa myös rotumme koirilla on havaittu joitakin epämuodostumia. Sairaita ja oireilevia koiria ei tulisi käyttää jalostuksessa.

### **Hammaspuutokset ja purentavirheet**

Purentavirheitä ja hammaspuutosten esiintymistä seurataan näyttelykertomuksista ja Junkkariarvosteluista. Niistä pidetään kirjaa. Yleisin hammaspuutos on P1. Näyttää kuitenkin siltä, että karkeakarvaisella on perinnöllinen P4 hammaspuutos, hammas puuttuu yleensä vasemmalta puolelta alaleuasta, tai molemmilta puolilta. Purentavirheet ovat suhteellisen harvinaisia. Rotumääritelmän mukaisesti hylkääviä virheitä ovat ylä-, ala- ja ristipurenta, hammaspuutokset lukuun ottamatta P1-hampaita, ahdasasentoiset kulmahampaat. Koiraa, jolla on hylkäävä purentavirhe ei tule käyttää jalostukseen. Saksassa purentavirheet ja muut kuin P1 hammaspuutokset sulkevat koiran jalostuksesta.

## Kivesvika

Kivesvikaisen uroksen joko toinen tai molemmat kivekset eivät laskeudu vatsaontelosta normaalisti kivespussiin, tai kivekset ovat muuten rakenteeltaan epänormaalit. Kaksipuoleinen muoto (molemmat kivekset puuttuvat) on steriili, mutta toispuoleisessa muodossa (yksi kives puuttuu) uros on yleensä siitoskykyinen. Normaalisti kivekset ovat laskeutuneet noin kahdeksan - yhdeksän viikon ikäisillä pennuilla (Paatsama, S., 1991).

Kivesvika on perinnöllinen, mutta periytymistapa on epäselvä, koska eri tutkimukset ovat päätyneet erilaisiin arvioihin periytymismallista. Todennäköisempää on, että periytyminen on polygeenistä. Kivesvian periytyvyys (heritabiliteetti) on kuitenkin riittävän suuri, niin että jalostusvalinnoilla voidaan vaikuttaa sen esiintymiseen. (Nielen, Janss ja Knol, 2001)

Yhden tai molempien kivesten laskeutumatta jääminen tai epänormaalius on karkeakarvaisen saksanseisojan rotumääritelmässä mainittu hylkäävä virhe. Tällainen uros on luonnollisesti myös suljettu pois jalostuksesta.

## Epilepsia

Epilepsia on toistuvia kohtauksia aiheuttava aivojen sähköisen toiminnan häiriö, joka on koiran yleisin neurologinen sairaus. Kohtauksien luonne vaihtelee ja koiralla voi olla tajunnan, motoriikan, sensorisen toiminnan, autonomisen hermoston ja/tai käyttäytymisen häiriöitä. Kohtauksen aikana koira voi olla tajuissaan tai tajuton. Jos koko koira kouristelee, puhutaan yleistyneestä kohtauksesta. Kohtaus voi esiintyä myös paikallisena, jolloin vain yksi lihasryhmä, esimerkiksi koiran raaja tai raajat kouristelevat. Paikallisalkuinen kohtaus voi laajeta yleistyneeksi kohtaukseksi. Kohtauksen luonne riippuu purkauksen lähtöpaikasta aivoissa ja sen leviämisestä. Epilepsiaa sairastavaa koira ei saa käyttää jalostukseen. Samoin on vältettävä sellaisten riskilinjojen yhdistämistä, joiden tiedetään tuottaneen epileptikkojälkeläisiä, niin kauan kun rodulle ei ole olemassa geenitestiä, jonka avulla sairauden kantajuus voidaan todeta.

Ensimmäinen epilepsia-kohtaus tulee useimmiten nuorena, 1–5-vuotiaana, mutta perinnöllinen epilepsia voi alkaa missä iässä hyvänsä. Samantyyppisiä kohtauksia voivat aiheuttaa myös muut sairaudet kuin epilepsia. Epilepsiadiagnoosi pohjautuu muiden sairauksien poissulkemiseen. Siksi koirasta otetaan virtsa- ja verinäytteitä ja tehdään neurologinen tutkimus. Jollei muuta selittävää syytä löydy, koira sairastaa epilepsiaa. Epilepsiaa ei voida parantaa, vaan koira tarvitsee lääkitystä koko loppuelämänsä ajan. Lääkityksen aloituspäätökseen vaikuttaa kohtauksien esiintymistiheys ja vakavuus. Lääkityksen avulla epilepsia-kohtausten esiintymistä voidaan harventaa, kohtauksia lieventää ja niiden kestoa lyhentää. Joskus kohtaukset saadaan lääkityksellä kokonaan loppumaan.

Karkeakarvaisella saksanseisojalla epileptisiä kohtauksia on esiintynyt yksittäisillä koirilla. Saksanseisojakerhon jalostustoimikunta seuraa tilannetta, ja on erittäin suositeltavaa, että siihen puututaan jalostusvalinnoissa mahdollisimman aikaisessa vaiheessa.

Epilepsiariskiä kuvaavaan indeksiä (EPI-luku) lasketaan suvussa havaittujen epilepsiatapausten perusteella Suomen Pystykorvajärjestön käyttämällä laskukaavalla ( ). Suomenpystykorvilla on saatu epilepsiaa vähenemään jalostuksella epilepsia indeksin avulla. Myös meidän rodussamme pystytään laskemaan suuntaa antavia indeksejä suomalaisille koirille.

## **von Willebrand tyyppi II verenvuototauti**

Karkeakarvaisilla saksanseisojilla tunnetaan periytyvä sairaus, joka ilmenee veren hyytymistekijän puutteellisuutena ja näin ollen verenvuodon tyrehtymisen voimakkaana alenemisena. Sairailla koirilla on määrällinen ja laadullinen poikkeavuus hyytymistekijässä eli ns. von Willebrand tekijässä. Käytännössä tämä tarkoittaa sitä, että sinänsä vähäpätöiset haavat aiheuttavat hengenvaarallisen verenvuodon, myös sisäisiä verenvuotoja esiintyy.

Sairauden periytyvyys on autosomaalinen ja resessiivinen.

Geeniä, joka säätelee vWD-tekijää, on onnistuttu löytämään ja sairauden tutkimiseksi on geenitesti. Jalostuskoirat joko tutkitaan geenitestillä tai ne on todettu terveiksi vanhempien tulosten perusteella.

Kantaja - vapaa yhdistelmän tekeminen on perustelluista syistä mahdollista, mutta jalostustoimikunnan linjauksen mukaan tällaisesta yhdistelmästä syntyneet pennut tulee testata ennen luovutusta ja myydä testitiedot omistajille ja jalostustoimikunnalle julkaistuna.

Kantaja - kantaja yhdistelmä on ehdottomasti kielletty. Jalostustoimikunta ei tällaiselle yhdistelmälle suositusta anna.

Tautia esiintyy useissa eri koiraroduissa (eri tyyppejä I, II ja III). Karkeakarvaisilla saksanseisojilla tautia sairastavia ja kantajia on tavattu kaikkialla maailmassa missä koiria on testattu. Suomessa on varmistettu yksi kantaja. Jalostuskoirien testaamisen ansiosta tauti on hyvää vauhtia häviämässä.

### **Muita esiin tulleita tai kirjallisuudessa mainittuja rodun sairauksia ja vikoja:**

Edellä kuvattujen sairauksien lisäksi karkeakarvaisilla saksanseisojilla on esiintynyt yleistyvässä määrin mm. sydänvikoja, autoimmuunisairauksia, erilaisia allergioita, maha/suolisto ongelmia, korvaongelmia, kilpirauhasen vajaatoimintaa, silmäluomien asentovirheitä (entropium ja ektropium) sekä hidastunutta karvankasvua.

### **Sairauksien kuvauksia**

Jalostustoimikunnan pyrkii seuraamaan muidenkin kuin edellä mainittujen perinnöllisten sairauksien ja vikojen esiintymistä rodussa ja tarvittaessa ryhtyä niiden vaatimiin toimenpiteisiin.

Mikäli todetaan, että jokin yksilö on aikaisemmissa jälkeläisissään periyttänyt poikkeuksellisen runsaasti jotain sairautta tai vikaa, tulee tällainen koira viipymättä poistaa siitoskäytöstä.

### **Rodulla muissa maissa havaitut perinnölliset sairaudet**

Karkeakarvaisen saksanseisojan populaatio on maailmanlaajuisesti avoin ja Suomessa kasvatus perustuu voimakkaasti tuontikoiriin. Näin ollen eri sairauksien esiintymisessä, eikä sairauksien yleisyydessä eri maiden kesken ole juurikaan eroa.

CMO sairautta, jossa kasvukaudella leukaluiden luustonkasvu häiriintyy, on tavattu myös

karkeakarvaisilla saksanseisojilla. Suomessa tautia ei ole havaittu. Sairauteen etsitään geenitestiä sairaiden koirien perimän tutkimuksilla.

### 4.3.3 Yleisimmät kuolinsyyt

Vuoden 2024 loppuun mennessä Kennelliittoon ilmoitettujen 995 karkeakarvaisen saksanseisojan kuolinsyiden mukaan yleisimpiä kuolinsyitä luonnollisen kuoleman tai iäkkään koiran lopettamisen lisäksi ovat tapaturmat ja liikennevahingot ja eri kasvainsairaudet. Näissäkin tapauksissa keskimääräinen elinikä kertoo, että kuolemaan johtanut sairaus on ollut melko iäkkäällä koiralla. Keskimääräinen elinikä kaikissa ilmoitetuissa tapauksissa on 9 vuotta 11 kuukautta. Luusto ja nivelsairauksiin lopetettujen koirien määrä ei ole noussut ja on rodussamme melko pieni. Lopetus käytös- tai käyttäytymishäiriöiden vuoksi on lisääntynyt, tilastossa on nyt 41 koiraa ja keski-ikä 4 v 9 kk. Käytösongelma on rodussa tiedostettu ja roturyhmässä 2019 asiaa on käsitelty ja tilannetta seurataan jatkuvasti.

Taulukko 10 Kuolinsyytilasto 2014–2024

Kuolinsyy	Keskim. elinikä	Yhteensä
<a href="#">Hengitystiesairaus</a>	11 vuotta 3 kuukautta	8
<a href="#">Hermostollinen sairaus</a>	8 vuotta 9 kuukautta	13
<a href="#">Iho- ja korvasairaudet</a>	7 vuotta 4 kuukautta	6
<a href="#">Immunologinen sairaus</a>	6 vuotta 2 kuukautta	3
<a href="#">Kadonnut</a>	6 vuotta 5 kuukautta	3
<a href="#">Kasvainsairaudet, syöpä</a>	9 vuotta 7 kuukautta	97
<a href="#">Kuollut ilman sairauden diagnosointia</a>	8 vuotta 9 kuukautta	36
<a href="#">Käyttökoira ei sovellu käyttötarkoitukseensa</a>	11 vuotta 8 kuukautta	2
<a href="#">Lopetus ilman sairauden diagnosointia</a>	10 vuotta 7 kuukautta	73
<a href="#">Lopetus käytös- tai käyttäytymishäiriöiden vuoksi</a>	4 vuotta 9 kuukautta	41
<a href="#">Luusto- ja nivelsairaus</a>	7 vuotta 4 kuukautta	24
<a href="#">Maksan ja ruoansulatuskanavan sairaus</a>	8 vuotta 6 kuukautta	40
<a href="#">Muu sairaus, jota ei ole listalla</a>	7 vuotta 2 kuukautta	46
<a href="#">Pennun synnyynnäinen vika tai epämuodostuma</a>	0 vuotta 1 kuukautta	2
<a href="#">Petovahinko</a>	10 vuotta 7 kuukautta	1
<a href="#">Selkäsairaus</a>	8 vuotta 4 kuukautta	27
<a href="#">Silmäsairaus</a>	10 vuotta 6 kuukautta	2
<a href="#">Sisäeritysrauhasten sairaus</a>	5 vuotta 3 kuukautta	3
<a href="#">Sydänsairaus</a>	10 vuotta 2 kuukautta	20
<a href="#">Synnytysvaikeus</a>	6 vuotta 6 kuukautta	2
<a href="#">Tapaturma tai liikennevahinko</a>	5 vuotta 5 kuukautta	74
<a href="#">Vanhuus (luonnollinen tai lopetus)</a>	12 vuotta 9 kuukautta	290
<a href="#">Virtsatie- ja lisääntymiselinten sairaus</a>	9 vuotta 6 kuukautta	16
<a href="#">Kuolinsyytä ei ole ilmoitettu</a>	10 vuotta 8 kuukautta	166
<a href="#">Kaikki yhteensä</a>	9 vuotta 11 kuukautta	995

(Kennelliiton jalostustietojärjestelmä)

#### 4.3.4 Lisääntyminen

##### Keskimääräinen pentuekoko (KoiraNet)

Synt.vuoden mukaan	2014	2015	2016	2017	2018	2019	2020	2021	2022	2023	2024
Pentuekoko	7,9	7,7	7,6	7,5	8,5	6,5	7,5	7,8	8,3	7,4	7,8

Keskimääräinen pentuekoko on ollut viimeiset 10 vuotta 6,5–8,5 pentua. Rodussa ei juurikaan ole astutus- tai astumisvaikeuksia. Muutamia yhdistelmiä, joissa astutus on onnistunut, jää vuosittain tyhjäksi. Samoin satunnaisesti astutus ei onnistu. Synnytykset tapahtuvat pääsääntöisesti ilman ongelmia. Jonkin verran esiintyy polttoheikkoutta. Nartut hoitavat pentunsa yleensä hyvin.

Luovutusikäisinä lähes 35–40 %:ssa ilmoitetuista pentueista oli osalla pennuista lieviä tai selvempiä hampaiden ja alaleuan kasvuongelmia. Yleensä alakulmahammas tai hampaat osuivat yläleuan ikeneen. Samoin joitakin alapurentoja ilmoitettiin. Suurimmaksi osaksi nämä virheet korjautuivat kasvun myötä itsestään jo hampaiden vaihtumiseen mennessä.

#### 4.3.5 Sairauksille ja lisääntymisongelmille altistavat anatomiset piirteet

Karkeakarvaisella saksanseisojalla ei ole sairauksille ja lisääntymisongelmille altistavia anatomisia piirteitä.

#### 4.3.6 Yhteenveto rodun keskeisimmistä ongelmista terveydessä ja lisääntymisessä

Rodulla ei juurikaan esiinny lisääntymisongelmia. Rakenneongelmista seurataan ristiluun ja lannerangan alueen ongelmia sekä olkanivelterveyttä. Kehityshäiriöiset nikamat voivat olla ongelma koiran liikkumisessa. Lisäksi vaikuttaa siltä, että kapeat alaleuat ja hammaspuutokset ovat rodussa lisääntyneet. Tämä on syytä huomioida metsästyskoiran jalostuksessa.

#### 4.4 Ulkomuoto

Rotumääritelmässä sanotaan, että karkeakarvaisella saksanseisojalla tulee olla kaikki ne ominaisuudet, joita vaaditaan työskentelyyn niin aukeassa maastossa, metsässä kuin vedessäkin ennen ja jälkeen laukauksen. Sen tulee olla jalo seisoja, jolla on kova ja ihoa täydellisesti suojaava karvapeite. Ilme on tarkkaavainen ja tarmokas. Liikkeiden tulee olla voimakkaat, maatavoittavat, vaivattomat ja tasapainoiset.

Karkeakarvaista saksanseisojaa on aina kasvatettu, ja tulee kasvattaa myös tulevaisuudessa yksinomaan metsästäjien tarpeisiin. Tämä tavoite toteutuu, kun muistetaan rodun saksalaisten kehittäjien motto ”käyttötarkoitus ohjaa jalostusta ja käyttötarkoitukseen sopiva rotutyypäi”.

Karkeakarvaisen saksanseisojan ulkomuodon ja rakenteen tulee vastata rodun käyttötarkoitusta Suomen olosuhteissa, varsinkin koirien oikeanlaiseen luustoon sekä

raajojen ja kypälien rakenteeseen ja karvoitukseen tulee kiinnittää huomiota. Oikeanlainen rakenne ja suojaava karvapeite lisää koiran kestävyttä metsästyksessä, mikä on metsästäjälle ensiarvoisen tärkeää.

Värijakauman tavoite Saksassa on seuraavanlainen:

n.75 % ruskeapäistärikköjä  
10–15 % mustapäistärikköjä  
10–12 % ruskeita

Varsinaisia määrättyjä raja-arvoja ei värien suhteen ole sillä Saksan jalostus perustuu edelleen kasvattajan vapauteen. Periaatteena siinä on, ”tee mitä haluat, kunhan kerrot mitä teet” (kirjeenvaihto Dr. Schürnerin kanssa). Kuitenkin kiellettyjä väriyhdistelmiä ovat mustapäistärikkö x mustapäistärikkö ja täysruskea x mustapäistärikkö yhdistelmät, koska osa pennuista syntyy täysmustina, joka on karkeakarvaisella kielletty väri.

Ulkomuodossa noudatetaan virallista FCI:n rotumääritelmää. Alkuperäisen rotumääritelmän FCI:n hyväksymispäivä on 29.11.2000.

Linkki rotumääritelmään:

[https://www.kennelliitto.fi/sites/default/files/attachments/rotumaaritelmat/fci\\_7/kksaksanseis oja308.pdf](https://www.kennelliitto.fi/sites/default/files/attachments/rotumaaritelmat/fci_7/kksaksanseis oja308.pdf)

#### 4.4.2 Näyttelyt ja jalostustarkastukset

Saksanseisojakerhon järjestämässä nuorten koirien Junkkari-tapahtumassa on vuosittain nuorten koirien jalostustarkastus. Koiria osallistuu keskimäärin n. 60-90 tapahtumaan.

Saksanseisojakerho aloitti vuonna 2019 aikuisten koirien jalostustarkastukset. Näissä ei ole vielä ollut kovin suuria osallistujamääriä.

Taulukko 11 Näyttelymäärät- ja tulokset vuosina 2014-2024

	ERI	EH	H	T	EVA	HYL	Yhteensä
Pentuluokka 5-7 kk	0% (0 tulosta)	0% (0 tulosta)	0% (0 tulosta)	0% (0 tulosta)	0% (0 tulosta)	0% (0 tulosta)	0 tulosta
Pentuluokka 7-9 kk	0% (0 tulosta)	0% (0 tulosta)	0% (0 tulosta)	0% (0 tulosta)	0% (0 tulosta)	0% (0 tulosta)	0 tulosta
Junioriluokka	53% (872 tulosta)	36% (589 tulosta)	8% (135 tulosta)	1% (19 tulosta)	1% (12 tulosta)	1% (16 tulosta)	1643 tulosta
Nuorten luokka	55% (435 tulosta)	33% (266 tulosta)	9% (73 tulosta)	1% (9 tulosta)	1% (4 tulosta)	1% (9 tulosta)	796 tulosta
Avoin luokka	60% (1310 tulosta)	29% (645 tulosta)	8% (184 tulosta)	1% (22 tulosta)	1% (16 tulosta)	1% (11 tulosta)	2188 tulosta
Käyttöluokka	69% (485 tulosta)	24% (170 tulosta)	6% (41 tulosta)	0% (1 tulosta)	1% (4 tulosta)	0% (1 tulosta)	702 tulosta
Valioluokka	95% (287 tulosta)	5% (15 tulosta)	0% (0 tulosta)	0% (0 tulosta)	0% (0 tulosta)	0% (1 tulosta)	303 tulosta
Veteraaniluokka	84% (172 tulosta)	10% (21 tulosta)	3% (7 tulosta)	1% (2 tulosta)	0% (1 tulosta)	0% (1 tulosta)	204 tulosta
Yhteensä	61% (3561 tulosta)	29% (1706 tulosta)	8% (440 tulosta)	1% (53 tulosta)	1% (37 tulosta)	1% (39 tulosta)	5836 tulosta

(Kennelliiton jalostustietojärjestelmä)

#### 4.4.3 Ulkomuoto ja rodun käyttötarkoitus

Karkeakarvaisen saksanseisojan käyttötarkoitus monipuolisen metsästyksikoirona edellyttää rotumääritelmän mukaista kokoa, kestävä ja tervettä rakennetta, sekä suojaavaa karvapeitettä.

#### 4.4.4 Yhteenveto rodun keskeisimmistä ulkomuoto- ja rakenneongelmista

Aikavälillä 2014–2024 on näyttelyistä saanut hylätyn 33 koira. Saksanseisojakerhon tietokannasta, sekä kennelliiton jalostustietojärjestelmästä löytyvät koiran kirjalliset arvostelut.

Hylätyt tulokset jakaantuivat seuraavasti:

- Ei rodunomainen karva tai parta puuttuu: 3kpl
- Kielletty väri: 2kpl
- Pieni koko: 1kpl
- Käyttäytyminen: 4kpl
- Hammaspuutos / purentavika: 22kpl.

Nykyään on mahdollista tehdä vanhemmille geenitestaus karkeakarvaisuuden osalta. Kaksi karkeakarvaisuuden suhteen samanperintäistä koira (WW) saavat vain karkeakarvaisia jälkeläisiä, joilla on kaikilla parrat. Kasvattajat voivat näin ollen halutessaan parantaa koirien karvapeitteitä. Hammaspuutoksiin ja purentavikoihin on kiinnitettävä huomiota, jotta jalostukseen käyttökelpoisten koirien määrä ei vähene.

## 5. YHTEENVETO AIEMMAN TAVOITEOHJELMAN TOTEUTUMISESTA

Rodun edellinen tavoiteohjelma on ollut voimassa 2022–2026

### 5.1 Käytetyimpien jalostuskoirien taso:

Karkeakarvainen saksanseisoja on säilyttänyt erinomaiset käyttöominaisuudet (taulukot 6 ja 7), minkä osoittavat runsaat käyttövalion arvot ja Junkkarin ja Riistakoiran hyvät sijoitukset. Karkeakarvaisen Saksanseisojan suosio metsästyskoirana on lisääntynyt, mikä osoittaa sen hyvien metsästystaipumusten säilymisen. Karkeakarvaista Saksanseisojaa ei juurikaan käytetä muuhun käyttötarkoitukseen kuin metsästykseseen. Terveiden osalta vWD-testatut jalostuskoirat ovat lisääntyneet. Lonkkakuvattujen osuus ei ole lisääntynyt toivotulla tavalla, eikä myöskään lonkkavikaprosentti ole alentunut.

Taulukko 12 Eniten käytettyjen urosten jälkeläistilasto lonkka- ja kyynärnivelterveyden osalta vuosina 2014–2024

#	Uros	Synt. vuosi	Pennut				Lonkat				Kyynärnivelet			
			Pentueet	Yhteensä =	Vuoden aikana	Toisessa polvessa	Tutkittu	Sairas	Tutkittu %	Sairas %	Tutkittu	Sairas	Tutkittu %	Sairas %
1	FI MVA FI KVA-KAER BRUNONTYTÖN GUNMAN	2015	10	63	0	60	43	2	68%	5%	38	1	60%	3%
2	KUHLS ODIN VI	2013	9	59	0	37	13	0	22%	0%	10	1	17%	10%
3	RIKUROVAN MIRKO	2017	7	56	0	45	19	1	34%	5%	19	1	34%	5%
4	FI KVA-KAER TUUVI-23 TAAVI-TUULIN EEMI	2017	6	50	21	9	12	1	24%	8%	13	0	26%	0%
5	FI MVA FI VMVA EE MVA LV MVA LT MVA BALT MVA VIHARSARKI VADÁSZ BODY BILDER	2014	6	46	0	15	33	3	72%	9%	33	1	72%	3%
6	RIKUROVAN GOLJAT	2014	5	44	0	0	8	1	18%	12%	8	2	18%	25%
7	FI MVA FI KVA-KAER JV-15 PEHKOLAN EJ YTTE	2015	6	44	0	23	20	3	45%	15%	17	1	39%	6%
8	TITAN VOM BRÜNDLFELD	2015	5	43	0	17	21	4	49%	19%	21	2	49%	10%
9	C.I.T. FI KVA-KAER BRUN-HEIM FOCUS	2017	6	42	4	41	18	0	43%	0%	18	0	43%	0%
10	FI MVA RU MVA JV-17 HeiW-17 GLESBYGDENS AK LUABBAL	2016	5	37	0	46	15	1	41%	7%	15	0	41%	0%
11	FI MVA FI KVA-KAER SANSAS BENJEN	2016	6	35	0	30	15	2	43%	13%	14	1	40%	7%
12	ESKO III V.D. DACHSWIESE	2017	4	35	0	0	16	0	46%	0%	16	0	46%	0%
13	C.I.B. C.I.E. NORDIC MVA FI KVA-KAER FI MVA SE MVA NO MVA EE MVA LV MVA LT MVA BALT MVA LT JMVA LV JMVA EE JMVA BALT JMVA LT JV-19 HeW-19 SEV-23 NORTHSTORM'S DOM PERIGNON	2018	4	35	7	0	10	0	29%	0%	10	1	29%	10%
14	SPELDRAGET'S J-PENA	2018	4	31	0	18	13	0	42%	0%	12	1	39%	8%
15	BRUNNSBORG'S F-EBBE	2021	3	30	0	0	2	0	7%	*	2	0	7%	*
16	FI KVA-KAER VINTILÄNTUULI MN SOMPIO	2015	4	28	0	0	6	0	21%	0%	6	0	21%	0%
17	DEXTER VOM NORDFELD	2021	3	28	0	0	1	0	4%	*	1	0	4%	*
18	BILBO	2016	2	27	0	61	16	0	59%	0%	14	0	52%	0%
19	ZAFER VOM DÜWELSBARG	2020	3	27	0	10	3	0	11%	0%	4	1	15%	25%
20	C.I.E. EE MVA LV MVA LT MVA DE (VDH) MVA BALT MVA RU MVA BY MVA LT JMVA RKFV JMV-14 FRV-16 DEV-17 URI VOM FUCHSBERG	2013	4	26	0	48	16	1	62%	6%	15	3	58%	20%

Taulukko 13 Eniten käytettyjen narttujen jälkeläistilasto lonkka- ja kyynärnivelterveyden osalta vuosina 2014–2024

#	Narttu	Synt. vuosi	Pennut				Lonkat				Kyynärnivelet			
			Pentueet	Yhteensä =	Vuoden aikana	Toisessa polvessa	Tutkittu	Sairas	Tutkittu %	Sairas %	Tutkittu	Sairas	Tutkittu %	Sairas %
1	FI KVA FI MVA VINTILÄNTUULLI AQ QUATRO	2016	4	35	0	80	20	2	57%	10%	20	0	57%	0%
2	ERÄTAIPALEEN JH SOLEMKIHÄÄN	2018	3	33	10	56	14	0	42%	0%	12	0	36%	0%
3	FI KVA-KAER TAIKAVUOREN ARTISOKKA	2016	3	31	0	8	9	4	29%	44%	9	0	29%	0%
4	STORMKULLENS EARLY-EYES	2016	3	30	0	18	10	0	33%	0%	10	0	33%	0%
5	RIKUROVAN MOCCA	2017	3	29	0	25	6	0	21%	0%	6	1	21%	17%
6	FI MVA TAIKAVUOREN KIUSA	2015	3	29	0	19	14	0	48%	0%	14	0	48%	0%
7	VILIMAN DJ KARKKI	2014	3	26	0	0	1	0	4%	*	1	0	4%	*
8	FI KVA TAIKAVUOREN CW RAINBOW DASH	2014	2	25	0	0	7	0	28%	0%	7	1	28%	14%
9	FERHILL'S BIEGGA	2017	2	25	0	0	2	0	8%	*	2	0	8%	*
10	FI KVA-KAER M-24 VINTILÄNTUULLI AJ RIEMU	2020	2	24	0	16	15	0	62%	0%	15	1	62%	7%
11	TAIKAVUOREN KURPPA	2015	3	24	0	34	11	2	46%	18%	11	1	46%	9%
12	TAIKAVUOREN GOT DAENERYS	2018	2	22	0	11	3	0	14%	0%	3	0	14%	0%
13	MUSTAKALLION NEPPI	2017	4	22	0	6	13	0	59%	0%	9	0	41%	0%
14	TRNOVA VII MIDLANDERI	2019	2	22	0	0	5	0	23%	0%	5	0	23%	0%
15	FI MVA M-23 MYRBRÄNNAS GIMMA	2019	2	21	0	0	19	2	90%	11%	19	0	90%	0%
16	C.I.B. C.I.E. FI MVA LT MVA LT JMVA EE JMVA JV-13 BALTIV-14 EEJV-14 BALTIV-15 BALTIV-17 ARTEMIS ROSA VJAKRI BOX	2013	3	21	0	37	14	0	67%	0%	12	3	57%	25%
17	SUSISUON BRITNEY SPEARS	2020	2	21	0	0	4	0	19%	0%	5	1	24%	20%
18	HÄNTÄKANKAAN MS HILDE	2016	2	21	0	0	0	0	0%	*	0	0	0%	*
19	TEERENPELIN AS ANSELIINA	2016	2	21	0	0	0	0	0%	*	0	0	0%	*
20	VIIPYKETUN LAPIN KULTA	2017	2	20	0	18	6	0	30%	0%	6	0	30%	0%

(Eniten käytettyjen narttujen ja urosten jälkeläistilaston tiedot lonkka- ja kyynärnivelterveyden osalta kertyä Kennelliiton jalostustietojärjestelmästä)

## 5.2 Aiemman jalostuksen tavoiteohjelman toteutuminen

Tavoite	Toimenpide	Tulos
Harkittu tuontikoirien jalostuskäytön edistäminen ja ulkomaisten jalostusurosten käyttö.	Tiedon lisääminen. Urossuosi- tuksiin myös halutessa ulko- mainen vaihtoehto.	Tuontien määrä on lisääntynyt. Kasvattajat ovat käyttäneet enemmän ulkomaisia uroksia.
Alhainen sukusiitosaste	Tiedottaminen. Etsitty uusia jalostusuroksia.	Sukusiitosaste on ohjelmakaudella laskenut.
Hyödynnetään laajasti kriteerit täyttävä jalostuskoiramateriaali.	PEVISA-ohjelmassa yläraja (60 jälkeläistä) yksittäisen koiran rekisteröitäville jälkeläisille. Tiedottaminen. Kasvattajia kannustetaan käyttämään laajasti geenipohjaa.	Muidenkin kuin suosikkiurosten käyttö on lisääntynyt.

## Luonne ja käyttöominaisuudet

Tavoite	Toimenpide	Tulos
Yhä suurempi osuus rodun kannasta käy KAER- kokeissa ja näyttelyissä sekä Junkkarikatselmuksessa	Tiedottaminen.	Kokeissa esitettyjen koirien määrä on pysynyt vakaana.
Kaikki jalostukseen käytettävät karkeakarvaiset saksanseisojat täyttävät jalostuskoirille asetetut vaatimukset	Tiedottaminen. Pentua etsiville esitetään eri yhdistelmien tiedot ja suoritukset avoimesti rotujärjestön nettisivuilla ja lehdessä.	Lähes kaikki jalostukseen käytettävät karkeakarvaiset saksanseisojat täyttävät jalostuskoirille asetetut vaatimukset Joitakin pentueita syntyy myös rotujärjestön vaikutuspiirin ulkopuolella olevilta kasvattajilta.

## Terveys

Tavoite	Toimenpide	Tulos
Yhä suurempi osa kauden aikana rekisteröidyistä koirista käy lonkkakuvissa.	Tiedottaminen. Vuosittainen seuranta ja tiedottaminen.	Lonkkakuvattujen koirien osuutta tarkasteltaessa suhteessa syntyneisiin, jää kuvausprosentti alle 45 %. Lonkkakuvattujen koirien osuus ei ole lisääntynyt toivotulla tavalla.
Jalostukseen käytettävät koirat on testattu ja ovat vWd tyyppi II vapaita.	Tiedottaminen. 2009 alkaen lisätty jalostusvaatimuksiin, toisen vanhemmista oltava testattu ja vWd-vapaa.	Kaikki rotujärjestön hyväksymät jalostusyhdistelmät ovat testattu vWD varalta ja jalostuskoirat ovat terveistä

## 6. JALOSTUKSEN TAVOITTEET JA TOTEUTUS

Kasvatustyössä tulee aina pyrkiä rodun keskitasoa parempaan tulokseen. Tavoitteeseen on vaikea päästä, jos pentue tehdään rodun keskitasoa huonommilla vanhemmilla. Geenipohjan kannalta on kuitenkin tärkeää, että ei aina etsitä huippukoira, vaan omalle koiralle sopivaa yksilöä. Mittareina käytetään KAER-tuloksia, näyttelytuloksia ja terveystutkimustuloksia.

Pyritään lisäämään kasvattajien ja koiranomistajien tietoutta rodun ominaisuuksista ja käyttötarkoituksesta metsästyksessä sekä sitoutumaan koko rodun kehittämiseen oikeaan suuntaan. Rotujärjestön tavoitteena on saada kasvattajat liittämään uudet pennunhankkijat rotujärjestön jäseniksi ja tulemaan aktiivisesti mukaan kokeisiin ja muihin tapahtumiin. Rodun pitkäaikaisia harrastajia kannustetaan osallistumaan toimitsija-, koe-, ja ulkomuototuomarikoulutuksiin.

**Visio:** Rodulla on geneettisesti mahdollisimman laaja populaatio. Karkeakarvainen saksanseisoja on terve, nyky-yhteiskuntaan soveltuva ja monipuolinen metsästyskoira. Rotu säilyy rotumääritelmän mukaisena ja vastaa ominaisuuksiltaan niitä tavoitteita, jonka ansiosta se nauttii suomalaisten metsästäjien vankkumatonta suosiota. Rotua kasvatetaan metsästäjien tarpeeseen.

## 6.1 Jalostuksen tavoitteet

### Jalostuspohja

Jalostuksen tavoitteena on hyödyntää tehokkaasti mutta hallitusti Suomen ja Euroopan koirakantaa jalostuksen pitkäjänteisyyden ja koirien terveyden turvaamiseksi. Geenipohjaa pyritään laajentamaan kannustamalla ulkomailla tapahtuviin astutuksiin ja tuonteihin.

### Käyttäytyminen ja luonne

Tavoitteena on terve, yhteiskuntakelpoinen, monipuolinen metsästyskoira, joka on joita rakenteellisesti rotumääritelmän mukainen ja vastaa metsästysominaisuuksiltaan niitä tavoitteita, sen jalostuksessa

### Käyttöominaisuudet

#### Metsästysominaisuudet

Tavoitteena on säilyttää karkeakarvainen saksanseisoja monipuolisena ja helposti koulutettavana metsästyskoirana, ja sitä kautta metsästäjien luottamus rotuun.

Karkeakarvainen saksanseisoja on vahvasti metsästäjien käsissä oleva metsästyskoirarotu, joka on osoittanut monipuoliset käyttöominaisuutensa suomalaisessa metsästyksessä ja käyttökokeissa. Metsästysominaisuuksien vaaliminen on luonteen ja terveyden ohella tärkein rodun jalostuksen tavoite myös tulevaisuudessa.

On huolehdittava, että jalostukseen käytettävien koirien perinnölliset metsästysominaisuudet vastaavat suomalaisen metsästäjän toiveita myös tulevaisuudessa.

### Terveys ja lisääntyminen

Terveys, ja luonne, on tärkeimmät vaalittavat asiat metsästysominaisuuksien rinnalla. Tavoitteena on lisätä lonkka- ja kyynärnivelkuvattujen koirien osuutta ja saada lonkkavikaprosentti laskemaan. Lonkkaindeksin käyttöä jalostuksessa pyritään lisäämään

Pyrimme lisäämään olkanivelkuvausten määrää rodussamme kuten rodun emämaassa Saksassa. Tavoitteena on myös, että kaikki syntyvät pentueet ovat vapaita vWD-verenvuototaudista.

## **Ulkomuoto**

Tavoitteena on säilyttää ulkomuoto rotumääritelmän mukaisesti jalona ja metsästyskäyttöön sopivana.

## **6.2 Suositukset jalostuskoirille ja yhdistelmille**

### **Suositukset jalostukseen käytettävien koirien ja yhdistelmien ominaisuuksista**

Jalostusarvoa määriteltäessä kiinnitetään huomiota koiran oman laadun lisäksi myös sen jälkeläisten ja sukulaisten laatuun, koska koira periyttää sukutauluaan.

Yksittäisen koiran (sekä pentuesisarusten) jälkeläismäärä pidetään kohtuullisena. Vältetään liiallista nuorien koirien jalostukseen käyttöä. Ennen kuin koiraa käytetään jatkojalostuksessa, tulisi sen aiemmista jälkeläisistä olla jo jälkeläisnäyttöä. Koirien jalostukseen käyttöikä tulisi olla pitkä.

Suosittelaa, että narttujen pennutusväli on ainakin 2 vuotta.

Luonteissa ei sallita minkäänlaista arkuutta tai vihaisuutta. Koiran tulee olla yhteistyökykyinen, sekä kestää koulutusta ja selviytyä tehtävistään vaikeissakin olosuhteissa.

### **Suositus yksittäisen koiran maksimijälkeläismäärälle**

Maksimijälkeläismäärä on 60 pennun lisäksi suositellaan, että luonne- ja terveysongelmien runsastumisen estämiseksi jalostusuroksia ei tulisi käyttää jalostukseen kuin 2–3 kertaa alle 4 vuoden iässä.

## **6.3 Rotujärjestön toimenpiteet**

Metsästysominaisuuksien säilyttämiseksi ja seuraamiseksi pyritään lisäämään KAER kokeeseen osallistuvien koirien osuutta. Kerätään jalostusta varten tietoa karkeakarvaisen saksanseisojan ominaisuuksista pienpetojen pyynnissä. Tätä varten on saksanseisojakerhon kehittämä epävirallinen taipumuskoe, jonka käyttöä pyritään lisäämään.

Pyritään lisäämään avoimuutta luonne- ja käytösasioissa. Jalostuksessa luonne ja käytös on otettava huomioon. Luonteen osalta koiran omistaja on paras asiantuntija ja hänen tulee arvioida koiraansa rehellisesti.

Tavoitteisiin pääsemiseksi rotujärjestö pyrkii tekemään kattavaa yhteistyötä harrastajien kanssa. Tiedotusfoorumina toimivat Saksanseisoja lehti, Saksanseisojakerhon kotisivut ja facebook-sivut sekä vuosikokouksen roturyhmä.

Jalostustoimikunnan jäsenten työ perustuu voimassa olevaan jalostuksen

tavoiteohjelmaan. Se auttaa kasvattajia pentueiden suunnittelussa, sekä tarpeellisen tilastotiedon luomisessa jalostustyön seurannan helpottamiseksi. Jalostusneuvojiin voidaan olla henkilökohtaisessa yhteydessä, jos tarvitaan yksilöllistä tietoa. Mahdollisissa ongelmatilanteissa jalostusneuvojat pyrkivät myös auttamaan. Harrastajilta pyritään saamaan mahdollisimman paljon koiriaan koskevia terveystietoja; tiedot täysin terveistäkin koirista ovat tärkeitä.

Jalostustoimikunta pyrkii aktiivisesti löytämään uutta jalostusmateriaalia kasvattajille. Kotimaisia kasvattajia rohkaistaan ja opastetaan ulkomaisten urosten käyttöön kasvatustyössä, sekä avustetaan laadukkaiden pentujen tuonnissa geenipohjan laajentamiseksi. Lisäksi tehdään yhteistyötä naapurimaiden sisarjärjestöjen kanssa ja vaihdetaan tietoja.

Jalostustoimikunta seuraa luonteiden kehitystä Junkkari-tapahtumasta, KAER-kokeista ja näyttelyistä tulleiden luonne- ja käytösmerkintöjen kautta. Kasvattajia kannustetaan tuomaan kasvattejaan Junkkari -tapahtumaan arvioitavaksi pentueittain, jotta saataisiin kokonaiskuva vuosikerrasta. Pyritään informoimaan kasvattajia oikeanlaisten korkeatasoisten, keskitasoa parempien vanhempien käytöstä, jotta kanta kehittyisi.

Junkkarin ulkomuotokatselmukseen panostetaan käyttämällä rodun hyvin tuntevia tuomareita. Tapahtumasta pyritään tekemään miellyttävä koiratapahtuma, joka houkuttelee nuorten koirien omistajat tuomaan koiransa esille. Seurataan koe- ja näyttelytuloksia, jotta voidaan arvioida koirakannan tilaa.

Innostetaan kasvattajia aktivoimaan pennunomistajia käymään koirineen lonkka- ja kyynärkuvissa, jotta terveystieto lisääntyisi. Esitetään yhteenvetoja, jotta luuston terveyden kehitystä voidaan seurata. Tiedot terveistäkin koirista ovat tärkeitä.

Jalostustoimikunnan ja harrastajien yhteistyötä pyritään tiivistämään ja tekemään jalostustoimikunnan työtä tutuksi. Rodun harrastajien yhteishenkeä ja yhteistyötä pyritään kehittämään ja ylläpitämään vuosikokouksen yhteydessä pidettävässä roturyhmäkokouksessa, jossa käydään läpi tavoitteiden toteutumista ja voidaan tarvittaessa puuttua ongelmiin.

Järjestetään aikuisten koirien jalostustarkastuksia.

#### **6.4 Uhat ja mahdollisuudet sekä varautuminen ongelmiin**

Suurimpina uhkakuvina ovat tietämättömyys terveys- ja luonneongelmista ja mahdollisesti perinnöllisistä sairauksista tai yhteisistä pelisäännöistä. Myös jalostuskoirat, joita käytetään jalostukseen liian paljon ja useasti tietämättä käytännössä, mitä koirat todella periyttävät voivat aiheuttaa yllättäviä ongelmia. Samaan uhkakuvaan liittyy ongelmien salailu, jota on esiintynyt ja varmasti esiintyy jatkossakin. Ulkomaisten koirien terveystaustoista on ilmeisen vaikeaa saada luotettavaa tietoa.

Ulkomaiseen koiramateriaaliin liittyy myös myönteinen mahdollisuus saada maamme karkeakarvaiseen saksanseisajakantaan uusia jalostuskoiria.

Koirien käyttöominaisuuksien ja muidenkin tietojen tutkiminen on helpottunut rotujärjestön tietokannan ja Kennelliiton jalostustietojärjestelmän kautta. Jäsenet pääsevät itse

tutkimaan koiria ja niiden tuloksia. Sitä kautta myös pennunostajista on tullut kriittisempiä ja valistuneempia.

Taulukko 14:SWOT-analyysi rodun tilasta

<p><b>Vahvuudet</b></p> <ul style="list-style-type: none"> <li>+ Rotu vahvasti metsästäjien hallussa.</li> <li>+ Rotujärjestö on toimiva organisaatio, jossa pyritään systemaattiseen tiedonkeruuseen ja aktiiviseen ja avoimeen tiedon jakamiseen.</li> <li>+ Laaja eurooppalainen populaatio.</li> <li>+ Rodun emämaan rotujärjestön ja maailmanliiton tuki.</li> <li>+ Hyvät kontaktit ulkomaille.</li> <li>KAER-kokeisiin osallistutaan runsaasti.</li> <li>+ Osa populaatiosta käytetään HD ja ED kuvauksissa.</li> <li>+ Terveys- ja käytösongelmista tiedottaminen aikaisempaa avoimempaa.</li> <li>+ Jalostustarkastuksissa saadaan tarkempaa tietoa koirien rakenteesta</li> </ul>	<p><b>Heikkoudet</b></p> <ul style="list-style-type: none"> <li>- Kaikki kasvattajat eivät tietoisesti tai tietämättömyyttään sitoudu yhteisiin jalostustavoitteisiin.</li> <li>- Typistettyjä koiria ei ole voitu testata.</li> <li>- Jalostukseen käytetään koiria, jotka eivät täytä jalostusvaatimuksia.</li> <li>- Kaikkia rodun harrastaja ei saada rotujärjestön palveluiden ja neuvonnan piiriin.</li> <li>- Koiran testaaminen koetaan tarpeettomaksi, kun ei ole jalostusaikomusta.</li> <li>- Näyttelyarvostelujen jalostuksellinen luotettavuus heikko</li> <li>- Kokeet huonolaatuisilla istutuslinnuilla ja/tai ei metsästyksellisissä olosuhteissa heikentävät koirien arvostelujen jalostuksellista luotettavuutta</li> </ul>
<p><b>Mahdollisuudet</b></p> <ul style="list-style-type: none"> <li>+ Tiedonsaanti avointa ja helppoa internetin tietokantojen myötä.</li> <li>+ Rodulla hyvä maine metsästäjien keskuudessa.</li> <li>+ Pennunostajat ovat entistä kriittisempiä.</li> <li>+ Yhteistyö ulkomaisten sisarjärjestöjen kanssa.</li> <li>+ Jalostusmateriaalin hankinta ulkomailta laajentaa rodun geneettistä pohjaa Suomessa.</li> <li>+ BLUP-indeksi lonkkavian vastustamisen työkaluna.</li> </ul>	<p><b>Uhat</b></p> <ul style="list-style-type: none"> <li>- Luonne- ja terveysongelmien lisääntyminen</li> <li>- Koetuomarit, joilla ei ole riittävää metsästyskokemusta ja –näkemystä.</li> <li>- Ulkomuototuomarit, joilta puuttuu näkemys metsästyksen kannalta merkityksellisistä ominaisuuksista.</li> <li>- Lisääntyvä koiran koulutusharrastus voi vaikeuttaa perinnöllisten ominaisuuksien arviointi.</li> <li>- Liiallinen kilpailuhenki, kunnianhimoisuus ja menestymishalu voi johtaa itsekkäisiin jalostusvalintoihin ja vikojen/sairauksien salaamiseen.</li> </ul>

## Varautuminen ongelmiin

Terveystietojen ongelmien välttämiseksi karkeakarvaisen saksanseisojan geenipoolia on kasvatettava. Keinoina ovat tuonnit, ulkomaisten jalostusurosten käyttö ja maassa olevan jalostusaineksen laaja käyttö. Jalostustoimikunta seuraa kotimaan ulkopuolella tapahtuvaa kasvatustyötä ja kasvattajien halutessa pyrkii löytämään koirakantaamme sopivia jalostusyksilöitä. Yllättävien uusien luonne- ja terveysongelmien runsastumisen estämiseksi jalostusuroksia ei tulisi käyttää jalostukseen kuin 2–3 kertaa alle 4 vuoden iässä (anottu pevisaan). Nuoria narttuja ei tulisi pennuttaa peräkkäisinä vuosina. Näin mahdollisesti ilmeneviin terveydellisiin tai muihin ongelmiin ehditään reagoida ennen kuin ongelma laajenee. Sukusiitosasteen tulisi pysyä mahdollisimman alhaisena. Terveystietoja pyritään saamaan terveystietojen kautta, jotta mahdollisesti rotuamme uhkaavat terveysongelmat huomioidaan nopeasti. Avoin terveystietojen välitys koiranomistajien, kasvattajien ja jalostustoimikunnan välillä on ensiarvoisen tärkeää.

Riittävä tiedonsaanti metsästysominaisuuksista, luonteesta ja ulkomuodosta on jalostustyön kannalta välttämätöntä. Kasvattajia tulee innostaa ohjaamaan uudet harrastajat KAER - kokeisiin ja näyttelyihin. Junkkari – tapahtumassa monet kasvattajat pyrkivät saamaan koko pentueen jalostuskatselmukseen ja koekentälle. Koko pentueen arvioiminen samanlaisissa olosuhteissa antaa kasvattajalle tietoa kasvatustyönsä

onnistumisesta. Samalla se antaa arvokasta tietoa jalostukselle. Tämän soisi lisääntyvän. Myymällä koirat metsästäviin perheisiin, saadaan koirat rodunomaiseen käyttöön.

Rodun osalta luonnemerkintöjä voidaan kirjata myös näyttelyissä ja käyttökokeissa. Nykyisin Suomessa käytössä oleville luonnetesteille pyritään myös tekemään rodun ominaisuuksien ja luonteen mukaiset tulosraamit, joihin yksilön tulosta voidaan verrata.

Rotujärjestön rooli rodun harrastajien yhteen kokoajana ja tapahtumien järjestäjänä säilyy merkittävänä. Kasvattajien avulla uudet pennun omistajat saatetaan rotujärjestön jäseniksi ja sen toiminnan pariin. Suomessa on suuri määrä paikalliskerhoja, joiden kautta uudet harrastajat pääsevät mukaan toimintaan. Yhdistykset järjestävät koulutusta ja KAER kokeita alueellaan ja tuovat rotutietoutta jäsenilleen. Nämä yhdistykset ovat avoimia kaikille mannermaisille ja myös englantilaisille seisojaroduille.

## 6.5 Toimintasuunnitelma JTO:n toteuttamiseksi

### Populaation kokonaistila ja rakenne:

Tavoite	Toimenpide	Aikataulu
Geneettisesti mahdollisimman laaja ja terve populaatio.  Yksittäisen koiran (sekä sisarusten) jälkeläismäärä pidetään kohtuullisena ja vältetään liiallista nuorien koirien jalostukseen käyttöä ennen kuin niistä on saatu jälkeläisnäyttöä. Koirien jalostukseen käyttöä tulisi olla pitkä.	<ol style="list-style-type: none"> <li>1. Urossuosituksiin haluttaessa myös ulkomainen vaihtoehto.</li> <li>2. Julkaistaan mahdollisimman kattava luettelo jalostusvaatimukset täyttävistä uroksista.</li> <li>3. Pidetään yhdistelmien sukusiitosaste suosituksen mukaisena, alle 3–4 % (5 sukup).</li> <li>4. Muutos PEVISA-ohjelmaan: Yksittäisen koiran jalostuskäyttö rajoitetaan 60 pentuun, ja uroksella saa olla vain kolme pentuetta ennen kuin täyttää neljä vuotta.</li> <li>5. Saman yhdistelmän uusimista ei suositella.</li> </ol>	Vuosittain jatkuva.

### Luonne:

Tavoite	Toimenpide	Aikataulu
Luonteeltaan terve, yhteiskuntakelpoinen metsästyskoira, minkäänlaista arkuutta tai vihaisuutta ei sallita. Sen tulee olla yhteistyökykyinen, sekä kestää koulutusta ja selviytyä tehtävistään vaikeissakin olosuhteissa.  Luonteen osalta koiran omistaja on paras asiantuntija ja hänen tulee arvioida koiraansa rehellisesti.	<ol style="list-style-type: none"> <li>1. Jalostukseen käytetään vain tervehermoisia, luonteeltaan avoimia ja tasapainoisia koiria.</li> <li>2. Kannustetaan koiran omistajia ja kasvattajia ilmoittamaan koiriensa luonteen ongelmista.</li> <li>3. Kannustetaan tuomareita merkitsemään koirissa kokeissa esiintyneet ei toivotut luonteenpiirteet koekaavakkeisiin.</li> <li>4. Seurataan tallennettuja luonnehuomautuksia</li> <li>5. Kerätään ja jaetaan tietoa koirien luonteista.</li> <li>6. Luonnekysely pyritään toteuttamaan ja siitä saatavaa informaatiota hyödynnetään jalostuksessa.</li> <li>7. Nykyisin Suomessa käytössä oleville luonnetesteille pyritään myös tekemään rodun ominaisuuksien ja luonteen mukaiset tulosraamit, joihin yksilön tulosta voidaan verrata.</li> </ol>	Vuosittain jatkuva.

**Käyttöominaisuudet:**

Tavoite	Toimenpide	Aikataulu
<p>Säilytetään karkeakarvainen saksanseisoja monipuolisena ja helposti koulutettavana metsästyskoirana, ja sitä kautta metsästäjien luottamus rotuun.</p> <p>Lisätään KAER-kokeeseen osallistuvien koirien osuutta.</p> <p>Kerätään jalostusta varten tietoa koirien pienpeto-pyynnin ominaisuuksista epävirallisen testin avulla.</p>	<ol style="list-style-type: none"> <li>1. Suositellaan jalostukseen vain jalostusvaatimukset täyttäviä koiria.</li> <li>2. Typistettyhäntäisten tuontikoirien ominaisuudet tarkastetaan ennen jalostukseen käyttöä.</li> <li>3. Korostetaan Suomen metsästysolosuhteiden vaatimuksia koiran ominaisuuksissa.</li> <li>4. Julkaistaan tilastoja kokeisiin osallistuvista koirista ja metsästysominaisuuksien kehittämisestä.</li> </ol>	Vuosittain jatkuvaa.

**Terveys:**

Tavoite	Toimenpide	Aikataulu
<p>Lisätään lonkkakuvattujen koirien osuutta ja saadaan lonkkavikaprosentti laskemaan.</p> <p>Lisätään koirien virallisia kyynärnivel- ja selkäkuvauksia</p> <p>Lisätään koirien olkanivelkuvauksia</p> <p>Lisätään koirien silmätarkastuksia</p> <p>Kaikki jalostukseen käytettävät koirat ovat vWD-vapaita ja näin syntyvät pentueet ovat tulevaisuudessa vapaita vWD- verenvuototaudista.</p>	<ol style="list-style-type: none"> <li>1. Tiedotetaan kasvattajia ja koiranomistajia terveystutkimusten merkityksestä jalostuksessa. Aktivoidaan harrastajia antamaan koiristaan terveystietoja.</li> <li>2. Tehdään yhteistyötä ulkomaisten sisärjestöjen kanssa, jotta tiedettäisiin tuontien tai jalostusurosten terveydellisestä taustasta.</li> <li>3. Jokaisen kasvattajan on varmistettava jalostustoimikunnalta yhdistelmänsä koskevat terveystiedot ennen astutusta.</li> <li>4. Pentujen vanhemmista tulee ennen astutusta olla lonkkakuvauslausunto. Rekisteröinnin raja-arvo on lonkkaniveldysplasian aste B.</li> <li>5. Yhdistelmien lonkkaindeksien keskiarvon tulisi olla vähintään 100. Informoidaan lonkkaindeksin merkityksessä lonkkadysplasian torjunnassa.</li> <li>6. Julkaistaan vuosittain tilastoja lonkkakuvattujen ja lonkkavikaisten koirien osuuden kehittämisestä.</li> <li>7. Julkaistaan luettelo jalostusvaatimukset täyttävistä uroksista.</li> </ol>	Vuosittain jatkuvaa.

**Ulkomuoto:**

Tavoite	Toimenpide	Aikataulu
<p>Tavoitteena on säilyttää ulkomuoto rotumääritelmän mukaisesti jalona ja metsästyskäyttöön sopivana.</p>	<ol style="list-style-type: none"> <li>1. Kannustetaan harrastajia viemään koiria ulkomuotokatselmukseen ja näyttelyyn.</li> <li>2. Jalostustarkastuksia lisättävä.</li> <li>3. Jalostuksessa kiinnitetään erityisesti huomiota metsästyskäytön kannalta sulavaan ja kestävään liikkumiseen sekä kestävään ja suojaavaan karvapeitteeseen.</li> </ol>	Vuosittain jatkuvaa.

	4. Osallistutaan ulkomuototuomareiden koulutustilaisuuksiin.	
--	--------------------------------------------------------------	--

### **Tavoiteohjelman toteutumisen seuranta**

Rotujärjestön jalostustoimikunta on ensisijaisesti se elin, joka seuraa karkeakarvaisen saksanseisojan terveystilannetta sekä koe – ja näyttelytuloksia. Rotujärjestö on velvollinen huomioimaan tavoiteohjelman tavoitteet jokavuotisessa toimintasuunnitelmassaan.

Vuosittain laaditaan tilastoja, joiden avulla seurataan rodun kehityksen suuntaa. Vuosikokouksen yhteydessä järjestettävissä roturyhmän kokouksissa jäsenistölle tiedotetaan rodun tilasta ja kehityksen suunnasta mahdollisimman avoimesti. Toiseksi viimeisenä voimassaolovuonna tulee jalostuksen tavoiteseikoista tehdä yhteenvedot ja johtopäätökset siitä, korjataan näiden tietojen pohjalta seuraavan viisivuotiskauden ohjelmaa, jotta haluttu tavoite saavutettaisiin.

Jalostuksen tavoiteohjelma julkaistaan rotujärjestön Internet-sivulla ja sitä päivitetään tarvittaessa, kuitenkin ainakin kerran viidessä vuodessa.

### **Strategisten toimenpiteiden toteutumisen seuranta**

#### **Populaation kokonaistila ja rakenne:**

Seurataan jalostuskoirien määrää (Taulukko 1). Seurataan jalostuksen tavoiteohjelman toteutumista ja kasvattajien sitoutumista ohjelmaan. Raportoidaan tilanteesta vuosittain rotujärjestön puitteissa.

#### **Luonne:**

Seurataan KAER-kokeeseen ja näyttelyihin osallistuneiden koirien määrää ja suhdetta, jotta tiedetään, paljonko koiria on testattu. Seurataan tallennettuja terveystilastoja. Raportoidaan tilanteesta vuosittain rotujärjestön puitteissa.

Selvityksen alla on sopivan luonnekyselyn löytäminen. Sen löydyttyä kysely pyritään toteuttamaan ja siitä saatavaa informaatiota hyödynnetään jalostuksessa. Rodun osalta luonnemerkintöjä voidaan kirjata myös näyttelyissä ja käyttökokeissa. Nykyisin Suomessa käytössä oleville luonnetesteille pyritään myös tekemään rodun ominaisuuksien ja luonteen mukaiset tulosraamit, joihin yksilön tulosta voidaan verrata

#### **Käyttöominaisuudet:**

Laaditaan yhteenvedo kokeissa käytettyjen koirien ominaisuuksien kehittymisestä (

Taulukko 5 Eniten jalostukseen käytetyt nartut 2014–2024). Seurataan KAER-kokeeseen osallistuneiden koirien määrää (Taulukot 6–7). Kokeisiin osallistuneiden koirien tulokset ja koekertomukset julkaistaan Saksanseisojakerhon tietokannassa ja vuosikirjassa. Raportoidaan tilanteesta vuosittain rotujärjestön puitteissa.

**Terveys:**

Rotujärjestön jalostustoimikunta kerää koirien terveyttä koskevaa tietoa ja tiedottaa siitä kasvattajille. Seurataan tallennettuja terveysilmoituksia. Seurataan lonkka- ja kyynärkuvattujen koirien määrää ja laatua (Taulukot 8–9).

**Ulkomuoto:**

Ulkomuotokatselmukseen ja näyttelyihin osallistuneiden koirien tulokset ja arvostelut julkaistaan Saksanseisojakerhon tietokannassa ja vuosikirjassa. Seurataan rakenteen terveyttä ja rodunomaisuutta, sekä puututaan mahdollisesti ilmeneviin ongelmiin tiedotuksella. Raportoidaan tilanteesta vuosittain rotujärjestön puitteissa.

**Koiranjalostuksen keskeisiä tavoitteita ovat:**

1. Rodun geneettisen monimuotoisuuden turvaaminen, monessa rodussa jalostuspohja on jo riskialttiin suppea.
2. Rodunomaisen ja yhteiskuntakelpoisen luonteen säilyttäminen, käyttöominaisuuksien kehittäminen.
3. Koiran elämän ja sen pidon ja käytön kannalta vakavimpien perinnöllisten sairauksien ja vikojen vähentäminen ja niiden leviämisen ehkäiseminen.
4. Rotutyypillisen ulkomuodon säilyttäminen ilman turhaa liioittelua.

**7. LÄHTEET**

Saksanseisojakerho r.y:n internet-tietokanta

Kennelliiton jalostustietokanta

Saksanseisojakerhon jalostustoimikunnan aineisto

Seppo Takamaan kirjallinen tiedonanto rodun historiasta ja taustasta

Norjan rotujärjestön internet-sivut

Ruotsin rotujärjestön internet-sivut

Saksan rotujärjestön internet-sivut ja vuosikirjat

Tanskan rotujärjestön internet-sivut

Nielen, Janss ja Knol 2001. Heritability estimations for diseases, coat colour, body weight and height in a birth cohort of Boxers. *American Journal of Veterinary Research* 62 (8): 1198–1206.

Paatsama, S. 1991. *Suuri Suomalainen Koirakirja*. Otava.

Fossum ym. 2002. *Small Animal Surgery*. 2nd edition, Mosby.

Hazewinkel 2003. Elbow dysplasia: Clinical aspects and Screening programs. In:

Proceedings of the 28<sup>th</sup> world congress of the World Small Animal Veterinary Association.

Wikström, B. 1995 *Koiran sairaudet*, Tammi

**Sähköiset lähteet:**

Kennelliiton Koiranet-jalostustietokantatietokanta.

Linkki:

Saksanseisojakerho r.y.:n internet-sivusto.

Linkki:

**Ulkomaiset rotujärjestöt:**

**Saksa**

**Tanska**

**Ruotsi**

**Norja**

**Vain monimuotoinen koirarotu selviää**

Katariina Mäki:

## 8. Liitteet

**Liite 1:** Jalostuksen tavoiteohjelma vuosille 2022–2026

**Liite 2:** Saksanseisojakerhon jalostustoimikunnan toimintaohje

### **Saksanseisojakerho ry:n jalostustoimikunnan ohjesääntö**

**Käsittely:** Jalostustoimikunnan kokous 12.1.2019 ja 11.1.2020

Hyväksytty Saksanseisojakerho ry:n vuosikokouksessa 8.8.2020

Tämä ohjesääntö on koottu Saksanseisojakerho ry:n sääntöjen, erityisesti 14§:n mukaisesti, lisäksi noudattaen Suomen Kennelliitto ry:n hallituksen 3.10.2013 hyväksymiä ohjeita rotujärjestöjen jalostustoimikunnille.

Mikäli Saksanseisojakerho ry:n säännöt tai Kennelliiton ohjeet rotujärjestöjen jalostustoimikunnille muuttuvat, tehdään tähän ohjesääntöön tarvittaessa muutoksia, jotka hyväksytetään Saksanseisojakerho ry:n vuosikokouksella.

#### 1. Toimiala

Jalostustoimikunta on Saksanseisojakerho ry:n hallituksen alainen asiantuntijaelin, jonka toimialaan kuuluvat koiranjalostus, rotukohtaiset jalostuksen tavoiteohjelmat (JTO) ja perinnöllisten vikojen ja sairauksien vastustamisohjelmat (PEVISA-ohjelmat), rekisteröintipoikkeusluvut, terveystutkimukset sekä geenitutkimukset.

#### 2. Toimintaa ohjaavat yleiset periaatteet

Koiranjalostuksen keskeisiä tavoitteita ovat:

- rodun geneettisen monimuotoisuuden turvaaminen
- rodunomaisen ja yhteiskuntakelpoisen luonteen säilyttäminen ja käyttööminäisyyksien kehittäminen
- koiran terveyden ja hyvinvoinnin kannalta vakavimpien perinnöllisten sairauksien ja vikojen vähentäminen ja niiden leviämisen ehkäiseminen
- rotutyypillisen ulkomuodon säilyttäminen ilman turhaa liioittelua

Jalostustoimikunta toimii puolueettomana jalostusta ohjaavana yksikkönä kaikkien yhdistyksen edustamien rotujen osalta.

Jalostustoimikunnan tulee ohjeissaan ja toimissaan noudattaa eläinsuojelulain (247/1996) 8§ ja eläinsuojeluasetuksen (396/1996) 24§ sekä Euroopan neuvoston lemmikkieläinten jalostusta koskevaa päätöslauselmaa (1995) soveltuvin osin sekä Kennelliiton tavoitteita terveen koiranjalostuksen edistämiseksi ja toimia rotujärjestön jalostuksen tavoiteohjelman mukaisesti.

Jalostustoimikunta edistää omalla toiminnallaan myönteistä ja yhteistyökykyistä asennetta rotua harrastavien parissa.

Jalostustoimikunnan rooli on opastava ja ohjaava. Toimikunta voi antaa tietoa ja ehdotuksia suunnitelluista yhdistelmistä, mutta vastuu jalostuspäätöksistä on kasvattajalla.

### 3. Toimikunnan nimeäminen

Jalostustoimikunnan jäsenen toimikausi on kolme vuotta ja häntä kutsutaan jalostusneuvojaksi. Rodulla tai roturyhmällä voi olla 1–4 jalostusneuvojaa, joiden lukumäärän yhdistyksen hallitus vahvistaa ennen vuosikokousta.

Kun rodun vuosittainen rekisteröintimäärä on 5 vuoden aikana ylittänyt kaksi kertaa 50 rekisteröinnin rajan, rotu on oikeutettu saamaan oman jalostusneuvojan. Rotu voi saada toisen jalostusneuvojan, kun sen rekisteröintimäärä on 5 vuoden aikana noussut kaksi kertaa yli 100 rekisteröinnin määrään. Rotu voi saada kolmannen jalostusneuvojan, kun sen rekisteröintimäärä on noussut kaksi kertaa yli 200 rekisteröinnin, rotu voi saada neljännen jalostusneuvojan, kun sen rekisteröintimäärä on 5 vuoden aikana noussut kaksi kertaa yli 400 rekisteröidyn rajan.

Hallitus voi kuitenkin esittää jalostusneuvojien lukumäärän edellä esitetystä laskentaperiaatteesta poiketen. Kukin rotu tai roturyhmä tekee esityksen jalostusneuvojen valinnasta oman rotunsa osalta. Mikäli laskentaperusteet eivät kahden peräkkäisen vuoden aikana täyty, vähennetään jalostusneuvoja vastaavalla tavalla.

Jalostusneuvojien avuksi voidaan valita rotuyhteyshenkilöitä. Valinta ja tehtävät määrittyvät Rotuyhteyshenkilön ohjeen mukaisesti. Rotuyhteyshenkilöt eivät ole jalostustoimikunnan jäseniä.

### 4. Toimikunnan järjestäytyminen ja päätösvaltaisuus

Jalostustoimikunta valitsee keskuudestaan puheenjohtajan ja sihteerin.

Toimikunnan kokous on päätösvaltainen, kun paikalla on puheenjohtaja sekä hänen lisäkseen vähintään puolet toimikunnan jäsenistä.

### 5. Pöytäkirja

Toimikunnan kokouksista laaditaan normaalin kokouskäytännön mukainen pöytäkirja. Pöytäkirja toimitetaan kokouksen jälkeen toimikunnan jäsenille ja sen tarkastavat kokouksessa läsnä olleet toimikunnan jäsenet (sähköpostitse).

Tarkastettu ja hyväksytty pöytäkirja toimitetaan tiedoksi Saksanseisojakerho ry:n hallitukselle ja tarvittaessa asianosaisille.

### 6. Tehtävät

Toimikunta voi tehdä tarvittavat päätökset ja antaa lausunnot Suomen Kennelliitto ry:n ja Saksanseisojankerho ry:n hyväksymien sääntöjen ja ohjeiden mukaisesti toimi-alaansa kuuluvissa asioissa, muun muassa:

- Suomen Kennelliitto ry:n koirarekisteriohjeeseen ja rotukohtaisiin PEVISA-ohjelmiin liittyvät poikkeuslupalausunnot
- Lausunnot kennelnimianomuksista

Jalostustoimikunta valmistelee Saksanseisojakerho ry:n hallitukselle esitettäväksi vuosikokoukselle:

- Rotukohtaiset jalostuksen tavoiteohjelmat (JTO)
- Rotukohtaiset perinnöllisten vikojen ja sairauksien vastustamisohjelmat (PEVISA) ja rotukohtaiset eritysehdot
- Jalostustoimikunnan kuluneen kauden vuosikertomuksen sekä toimintasuunnitelman ja menoarvion tulevalle kaudelle.

Lisäksi toimikunnan tehtäviin kuuluu mm.

- Rotujen kehityksen seuraaminen Suomessa ja ulkomailla, erityisesti rodun kotimaassa
- Toimialaansa liittyvien esitysten tekeminen hallitukselle
- Rotukohtaisten jalostuksen tavoiteohjelmien (JTO) toteutumisen edistäminen ja seuranta
- Toimialaansa kuuluvien asioiden tiedottaminen jäsenistölle Saksanseisojakerho ry:n julkaisuissa, kotisivuilla ja roturyhmäkokouksissa
- Osallistuminen Saksanseisojakerho ry:n päätapahtumiin (Junkkari, vuosikokous, erikoisnäyttely jne.)
- Kansainvälinen yhteistyö tärkeimpien yhteistyömaiden kanssa
- Saksanseisojakerho ry:n tietokannan päivittäminen (jalostusrekisteri, pentue- ja astutusilmoitukset, terveysmerkinnät, yms. muut koirakohtaiset tiedot)
- Jalostustoiminnan ohjaus ja jäsenistön neuvonta, mm. urostiedusteluihin vastaaminen
- Pentuneuvonnasta vastaaminen
- Käyttöjalostuspalkintoanomusten tarkastaminen

Saksanseisojakerho ry:n hallitus voi antaa toimikunnalle erillisiä tehtäviä.

## 7. Kokouksiin osallistuminen ja työryhmät

Saksanseisojakerho ry:n hallituksen puheenjohtajalla ja hallituksen jäsenillä on oikeus osallistua toimikunnan kokoukseen. Toimikunta voi kutsua kokouksiinsa asiantuntijoita.

Toimikunta voi perustaa tilapäisiä työryhmiä valmistelemaan tiettyä tehtävää nimittämällä siihen jäsenet ja antamalla sille tehtävät ja noudatettavan aikataulun. Mikäli työryhmän toiminnasta aiheutuu kustannuksia SSK:lle, on työryhmän perustaminen hyväksyttävä hallituksella.

## 8. Valitukset päätöksistä

Toimikunnan päätökseen tyytymätön asianomainen voi valittaa päätöksestä Saksanseisojakerho ry:n hallitukselle.

## 9. Korvaukset

Toimikunnan jäsenille ja toimikunnan käyttämille asiantuntijoille korvataan toimikunnan toimintaan osallistumisesta aiheutuneet kustannukset noudattaen Saksanseisojakerho ry:n korvauskäytäntöjä.

Viimeksi päivitetty: 10.08.2020

**Liite 3:** KAER- kokeiden säännöt ja kokeiden järjestämisohteet

**Liite 4:** Jalostusrekisterivaatimukset

Jalostusrekisteriin hyväksymisen ehtona on vähintään AVO 2 palkinto KAER kokeessa nartuilla, AVO 1 palkinto uroksilla sekä laatuarvostelupalkinto koiranäyttelystä tai yli kaksi vuotiaana jalostustarkastuksesta, vähintään 1 x AVO tai KÄY EH tai kahdelta tuomarilta 2 x AVO tai KÄY H, kuitenkin niin, ettei palkintosijan aleneminen johdu koiran luonteesta. Lisäksi koiran tulee täyttää muut rotukohtaiset PEVISA-määräykset.

Jalostusrekisteriin ilmoitettavan koiran omistaja vakuuttaa, että ko. sairauksia ei ole havaittu koiralla eikä omistaja ole tietoinen mistään sairauksista / vioista koiralla:

- Koiralla ei ole rotumääritelmässä mainittuja hylkääviä virheitä
- koiralla ei ole perinnöllisiä luusto- ja nivelsairauksia (hyväksytyt tulokset alla):  
Lonkkakuvaus A tai B  
Kynärkuvaus 0  
LTV 0-4, oireeton
- Olkanivelen OC Terve/ Tulkinanvarainen  
SP 0  
VA 0-1
- koiralla ei ole jalostuksesta poissulkevia perinnöllisiä silmäsairauksia (esim. entropium, katarakta, PRA)
- koiralla ei ole muita perinnöllisiä sairauksia
- koiralla ei ole jalostuksesta poissulkevia hylkääviä hammaspuutoksia
- koiralla ei ole ollut epileptistyyppisiä kohtauksia
- koira ei ole aggressiivinen tai arka

Omistaja vahvistaa allekirjoituksellaan jalostusrekisterikaavakkeessa antamansa tiedot.